

سلامة Salama

الصيف في
عالم مدهش



حصن الفهدي



إصابات الدراجات الهوائية



حظر العمل وقت الظهيرة

HUAWEI
Community

شارك واربح

مع سلامة

اقرأ في هذا العدد



04 الصيف في عالم مُدهش



06 حظر العمل وقت الظهيرة



10 إصابات الدراجات الهوائية

سلامة Salama

مجلة شهرية توعوية متنوعة للأطفال
تصدر عن هيئة الطرق والمواصلات في
دبي تعنى بالسلامة والصحة والبيئة

المشرف العام
روضة المحرزي

رئيس التحرير
مريم البلوشي

مدير التحرير
شريف أبوظه

التحرير
عائشة الشامي
حمدي هاشم

إنتاج وتصميم

SLA
SPOTLIGHT
Advertising
www.spotlightuae.net

الإخراج الصحفي
سعيد منصور

للتواصل مع المجلة ص.ب: 118899
هاتف: 0097142903629
salama.magazine@rta.ae

جميع الحقوق محفوظة
هيئة الطرق والمواصلات © 2023

أحلى الكلام



العمل التطوعي

مَرحباً أيها الأُحبة: هل فَكَّرْتُم يَوماً في الانضمام إلى إحدى المبادرات التطوعية؟

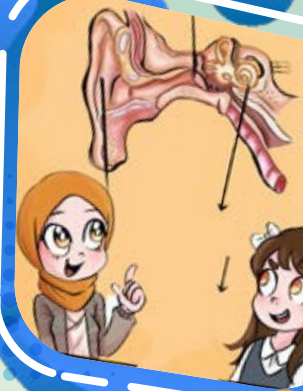
إنه شعورٌ رائعٌ أن تستقطع بعض الوقت من يومك كي تساعد الآخرين وتمد لهم يد العون، وكأنك تقول لمن تساعدك: لا تقلق.. أنت لست وحدك. إن العمل التطوعي يُعزز مبدأ التكافل الاجتماعي لدى الأفراد، ويرسم صورةً مُشرقةً لترابط ووحدة مواطني دولة الإمارات العربية المتحدة، ويعزز لدى الجميع مفهوم تقديم المساعدة لمن يحتاج إليها دون مقابل. ليس هذا فقط، فالعمل التطوعي يساعد المُتطوع على توطيد تواصله الاجتماعي مع فئاتٍ مختلفةٍ من مجتمعه، ويُثمي الخبرات ويطورها، وللعمل التطوعي أثرٌ عظيم في القضاء على أوقات الفراغ واستثمارها فيما ينفع البلاد والعباد.

أُحبابي: للعمل التطوعي العديد من الصور التي يمكن لكل مواطن في أي مرحلةٍ عمريةٍ فعلها، ومن صور العمل التطوعي مساعدة المتضررين من الزلازل والسيول والفيضانات، وكذلك مساعدة أصحاب الهمم وتذليل العقبات أمامهم، أو تنظيم الحملات التوعوية وغيرها من المشاركات الفاعلة الهادفة.

أيها الأُحباب: قد يتساءل أحدكم وما دوري أنا الطفل في الأعمال التطوعية؟

أحببكم بحب: يمكنكم المشاركة في تنظيم حملات التبرع، مثل التبرع بالكتب والقصص التي لم تعودوا في حاجةٍ إليها، والتبرع بالألعاب القديمة لأطفالٍ هم في أمس الحاجة إليها، والمشاركة في أعمال التشجير وحملات تنظيف الشوارع والشوارع والميادين، وزيارة مستشفيات الأطفال ودعم الأطفال المرضى بقضاء بعض الوقت المُثمر معهم. أُحبابي: وطننا ينهض ويتقدم بتكافلنا وتعاوننا، وحين نُؤدي عملنا التطوعي نكون قد طبقنا أمراً إلهياً حيث يقول الله في كتابه الكريم {وتعاونوا على البر والتقوى} سورة المائدة.

سلامة



22 التهاب الأذن



26 حصن الفهدي



30 لتظل بيتنا أجمل

الصيف في عالم مدهش

رسوم: عمر شريف

أنا سلامة



ها هما هناك..
دانة ومدهش..

أتمنى مقابلة شخصيات
عالم مدهش.



نزهتنا الليلة ستكون
مفاجأة.. ستكون مدهشة..
لأننا سنذهب فوراً إلى عالم
آخر.. عالم مدهش.



أهلاً بكم في
عالمنا.. عالم مدهش،
حيث ستقضون أروع
الأوقات.

“عش مغامرتك في عالمي”
من 26 يونيو حتى 27 أغسطس
يوميًا من العاشرة صباحاً حتى 10
مساءً (من الإثنين إلى الخميس)، ومن
العاشرة صباحاً حتى 12 منتصف الليل
(من الجمعة إلى الأحد).

عالم مدهش
الوجهة الأفضل
للأطفال والعائلات،
فهي تضم أكثر من
350 لعبة متنوعة.

ومعنا ستخوضون
مغامرات عديدة، في
متحف الأيس كريم.



وتجدون ألعاباً
مبتكرة في منطقة
الألعاب.

ويمكن للأطفال
ممارسة العديد من الأنشطة
الممتعة مثل صنع السلايم،
والرسم، وصباغة الأقمشة،
وغيرها من الهوايات الإبداعية
المتعة.



هنا يمتزج المرح
باللعب بالتعليم، وستجد
لدينا فعاليات عديدة،
عروضاً مسرحية، فقرات
متنوعة.



ويستضيف عالم مدهش العديد
من العروض الحية، وورش العمل
التعليمية، والبطولات والتحديات.



كما يقدم عالم
مدهش عروضاً تبهر
الصغار والكبار.

هنا في عالم
مدهش.. ستقضون
أوقاتاً سعيدة.



حظر العمل وقت الظهيرة

رسوم: محمد قاجوم

المهندس سالم

ولماذا يخرج لحديقة
المنزل بطبق الماء؟

عجياً.. ولدي يحمل
طبق ماء ويخرج من
المنزل.. لماذا؟

كم أنت رحيم يا ولدي..
تستحق مكافأة فوراً.

لذا أضع يومياً طبقاً من
الماء البارد كي تشرب
منه الطيور الظمأنة.

ما سر طبق الماء
هذا يا ولدي؟

أبي الحبيب.. تعلم أننا
في الصيف، والطقس
شديد الحرارة.

حدثني أكثر عن هذا
الأمر يا أبي.

ذكرتني رحمتك بالطيور
برحمة دولتنا بالعمال
في فصل الصيف.

حرصاً على سلامة العمال الذين يعملون تحت أشعة الشمس، وفي الأماكن المكشوفة تم تحديد ساعات للعمل.

لذا ففي الفترة من 15 يونيو وحتى 15 سبتمبر من كل عام يجب ألا يبقى العامل في موقع العمل بعد الساعة الثانية عشرة ظهراً.

ويحظر استئناف العمل قبل الساعة الثالثة من بعد الظهر، وهذا كي تجنب العمال مخاطر شدة حرارة الشمس.

وهذا القرار الحكيم من دولتنا الرشيدة للحفاظ على صحة وسلامة العمال.. رحمةً بهم.



هذا أقل ما تستحق.. يا ساقى الطيور.

أشرك يا أبي على هديتك الجميلة.

الخوارزمي

محمد بن موسى الخوارزمي.. أشهر عالم رياضيات في التاريخ، تُرجمت أعماله إلى اللاتينية في القرن الثاني عشر، واستخدمها الرياضيون في شتى بقاع العالم حتى القرن السادس عشر. ولد عام 780 ميلادية، تلقى تعليمه في بغداد وظهر نبوغه في العديد من صنوف العلوم وهو في ريعان شبابه، التحق بأعظم مكتبة في ذلك الوقت وهي مكتبة (دار الحكمة) وعمل بها فترةً طويلةً أثناء خلافة الخليفة العباسي المأمون.

كانت مكتبة (دار الحكمة) تشتهر بترجمة ونشر الكتب العلمية والفلسفية، وقد كان لهذا عظيم الأثر لعالمنا الخوارزمي، حيث ساعده هذا على دراسة علوم الجبر والهندسة والفلك، وما هي إلا سنواتٍ حتى أهدى أطروحتين في علم الجبر والفلك من تأليفه للخليفة المأمون الذي كان يهتم كثيراً بالعلم والعلماء. ساهم الخوارزمي في مجال علم الحساب كثيراً، فهو أول من اخترع مفهوم «اللوغاريتيمات» أو ما يعرف «الخوارزميات» وهو العلم الذي يعمل على حل المسائل المعقدة وما زال يدرس حتى الآن.

يرجع الفضل للخوارزمي في اختراع الرقم صفر، وتعد أطروحة «حساب الجبر والمقابلة» من أهم أطروحات الخوارزمي، ولذا أطلقوا عليه لقب «أبو علم الجبر» هذا العلم الذي ساهم في تكوين العصر الحديث كما نعرفه الآن.

لم يقف دور الخوارزمي عند الجبر والهندسة فقط، بل امتد للفلك أيضاً، ولقد ساهم في كتابة التقويم بدقة بالغة، كما عمل على حساب الموقع الصحيح للشمس والقمر والكواكب، وترك لنا كتابه الخالد (الجدول الفلكية في السند والهند) الذي تحدث فيه عن حركة الشمس والقمر والكواكب.

من أهم مؤلفاته: كتاب (الفن الهندي في الحساب)، (العمل بالإسطرلاب)، (الجبر والمقابلة)، (الزيج) و(الجدول الفلكية).



ميناء جبل علي.. قدرات لوجستية

يقع ميناء جبل علي في إمارة دبي، ويعد واحداً من أهم موانئ المنطقة وأكثرها تطوراً، ويلعب دوراً مهماً في خدمة أسواق الخليج وشبه القارة الهندية والأسواق الأفريقية. يتم تعزيز عمليات الميناء من خلال درجة عالية من التخصص في تخزين ومناولة جميع أنواع البضائع في المنشآت بما في ذلك البضائع السائبة غير المعبئة في حاويات بالإضافة إلى الشحن بالدرجة.

القدرات اللوجستية

محطة تعبئة الحاويات منشأة متطورة لشحن وتعبئة الحاويات تقع خارج البوابة رقم 2 في ميناء جبل علي وتغطي مساحة إجمالية تبلغ 134,343 متراً مربعاً، بما في ذلك مساحة تخزين مغطاة تبلغ 11,900 متراً مربعاً ومساحة تخزين غير مغطاة تبلغ 122,443 متراً مربعاً، وتوفر المحطة مجموعة من الخدمات.

مخازن التبريد والتجميد

يوفر ميناء جبل علي أحدث مرافق التخزين البارد والمجمد بمساحة أرضية تبلغ 9,665 متراً مربعاً، وهو مثالي لمجموعة واسعة من الشحنات سريعة التلف التي تتطلب ظروف تخزين خاصة، بما في ذلك الشوكولاتة والمنتجات والمشروبات والسجائر والمنتجات الصيدلانية ومستحضرات التجميل.

الشحن العام

تغطي محطة شحن البضائع العامة في ميناء جبل علي مساحة تخزين إجمالية تزيد عن 1.4 مليون متر مربع، وتضم 27 رصيفاً، ويبلغ عمق الفاطس عند الرصيف 15 متراً، مما يسمح لسفن الشحن الكبيرة والخاصة بالرسو.



إصابات الدراجات الهوائية

رسوم: طريف كلاجي

البطل نادر

بالطبع، المكان هادئ جداً.

هنا سنستمتع بقيادة الدراجات الهوائية دون ازعاج.

سنقعد حتى ثلاثة وننطلق، من يصل لآخر الطريق أولاً يكون هو الفائز بالسباق.

عجباً!! أين خوزة الرأس يا صديقي؟

اتفقنا.. واحد.. إثنان.. ثلاثة.

هووووف.. لا تقلق.. فأنا بارع جداً في القيادة.

حذار.. هناك حجر في طريقك.

فوووووو.. سأستعمل كل مهاراتي للفوز بالسباق.

هيهات.. أنا الأبرع وسترى.

ماذا.. حجر.. يا إلهي!!

الإدمان على استخدام الألعاب الإلكترونية غارقون في عالم افتراضي غير واقعي

إعداد: شريف أبوطه

أوصت الجهات التنظيمية أولياء الأمور بترشيد استخدام الأبناء للألعاب الإلكترونية، على ألا تتجاوز مدة استخدامها من ساعة إلى ساعتين في اليوم، وأن تكون الألعاب ذات محتوى تفاعلي تعليمي تثقيفي.

نفذ «مجلس سلامة» في هذا الموضوع، استطلاعاً لآراء طلبة معسكر «أطفالنا مستقبل الإسعاف» حول قضاء ساعات طويلة في ممارسة ألعاب الإنترنت عند بعض الطلبة دون مراقبة من الأهل، بحيث لا يكون من السهل عليهم تكوين علاقات اجتماعية سليمة، حيث تنمو لديهم شخصيات غير واقعية، وهو ما يؤدي إلى مشكلات صحية ونفسية محتملة.



إحساس بالسعادة والتحدي

الطالب **عمر طارق الدبسي**، قال: أقضي ما بين الساعة والساعة والنصف يومياً على لعبتي المفضلة «FIFA Mobile»، ومن بين الألعاب التي تستهويني أيضاً: Roblox، Brawl Stars، ويرجع سبب ممارستي لهذه الأنواع من الألعاب، الإحساس بالسعادة والمتعة والتحدي عند قيادة السيارات بسرعة جنونية، واحتفظ بهدويتي أثناء اللعب، واستمع لنصائح والدي والتزم بالوقت المحدد للعب، للحفاظ على صحتي النفسية والحرص على جلوسي مع العائلة، وأنا أؤيد دور الرقابة والإشراف على الأطفال أثناء ممارسة الألعاب الإلكترونية، وانصح أصدقائي بعدم الجلوس أمام شاشة الكمبيوتر لساعات طويلة لما تسببه في أمراض الرؤية.

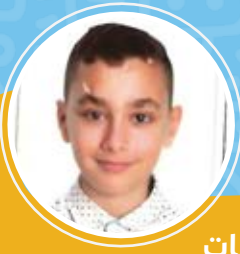


الحصول على نقود افتراضية

أما الطالب **حمدرashed**، فقد ذكر بأن لعبته المفضلة «فيفا 2022» التي يمارسها على جهاز «PlayStation»، وبشترتي في بعض الأحيان بالاتفاق مع والده بعض الألعاب الأخرى من موقع «play store» لتنزيلها على جهازه الإلكتروني.

الألعاب التي تستهوي حمد هي: كرة القدم، Boxing، وسباق السيارات، Fall Guys، وهي لعبة يشارك بها أشخاص آخرون، للحصول على نقود افتراضية وهمية تبقى في رصيد حسابه ليتمكن من مواصلة اللعب لفترة أطول. حمد يخصص ساعتين يومياً للعب الإلكتروني، دون تدخل الأهل، ويستمتع لنصائحهم بممارسة أنشطة أخرى، مثل: الرياضة التي تحافظ على لياقته البدنية والنفسية.





اكتشاف الهوايات

يحرص **طارق شريف** على تحديد أوقات معينة للعب على الأجهزة الإلكترونية، ويتجنب اللعب خلال فترة الليل، ويمارس أنشطة أخرى، لاكتشاف هوايات جديدة ممتعة بعيداً عن الألعاب الإلكترونية التي تحتوي على العنف ولا تناسب سنّه.

يمارس الرياضة التي تساعد على تقليل مخاطر اللعب والجلوس لفترات طويلة أمام الألعاب الإلكترونية لملء وقت الفراغ والحفاظ على الصحة، ومن أهم الأسباب التي يحرص عليها التفاعل والتواصل الإيجابي مع الأهل، للابتعاد عن التعلق الشديد بتلك الألعاب التي تحتل وجدانه في يقظته ونومه.



الاستخدام المفرط

ملك وسام، تمارس ألعابها الإلكترونية على جهاز "البي باد"، ومن الألعاب المفضلة لها: Player 4 3 2 1، وكلها ألعاب مجانية، Games، Subway Surfers، Roblox، Snake.

ملك تطلب الإذن من أمها لتمارس ألعابها المفضلة، ضمن وقت محدد، حفاظاً على صحتها النفسية والصحية التي تؤثر فيها نتيجة ممارسة الألعاب الإلكترونية لفترة طويلة من الوقت.

ملك تنصح صديقاتها بعدم الاستخدام المفرط في استخدام هذه الألعاب، وتدعوهم إلى ممارسة أنشطة أخرى، واكتشاف هوايات جديدة ممتعة، بعيداً عن الألعاب الإلكترونية.

أعراض إدمان الألعاب الإلكترونية:

- يجعل الطفل في حالة انفصال دائم عن الحياة الطبيعية.
- يؤدي إلى ضعف التحصيل الدراسي.
- العدوانية في السلوك تجاه إخوانه وزملائه.
- حالة النشوة والإحساس بالقوة التي يفقدونها في الواقع.
- قتل حالة الفراغ التي يعاني منها الطفل.
- فشل الأسرة في التواصل الإيجابي والفاعل مع الأبناء.



التواصل مع الغرباء

أما الأخوان **فاهد وأحمد محمد علي**، فيمارسان ألعابهما الإلكترونية من خلال جهاز "PlayStation"، ولا توجد لديهما أية مشكلة في استخدام الجهاز نفسه، ويقسمان أوقات اللعب بينهما بشكل ودي، بحيث يخصص كل منهما ساعتين إلى ثلاث ساعات للعب يومياً.

الألعاب التي تستهويهم: "Fortnite، PUBG، FIFA، Fall، Guys"، ويحافظون على الهدوء أثناء اللعب، وعدم الميل إلى العنف والعصبية.

يستمعان لنصائح الأهل بعدم التواصل مع الغرباء أثناء استخدام الألعاب الإلكترونية، والحفاظ على صحتهم التي يمكن أن تتأثر بسوء وطول استخدامها.



سكاي دايف

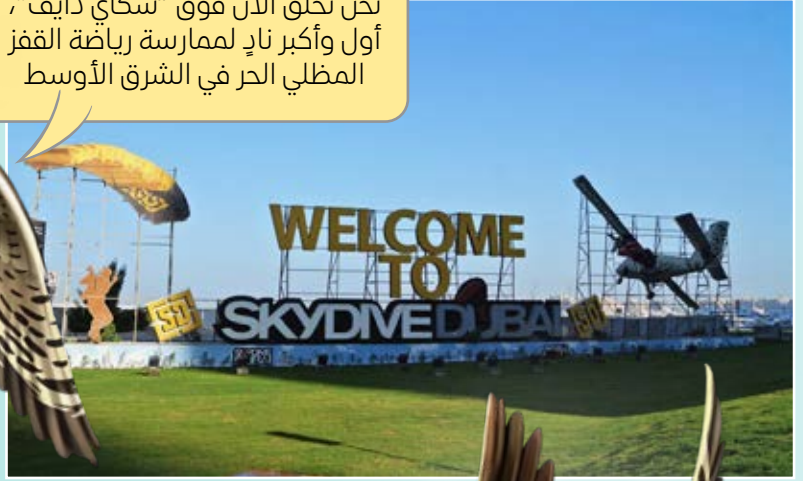
فارس

وشاهين

نحن نُطلق الآن فوق "سكاي دايف"،
أول وأكبر نادٍ لممارسة رياضة القفز
المظلي الحر في الشرق الأوسط

قرأت أنه من أبرز
وأشهر المراكز
المتخصصة بهذه
الرياضة الجوية
على مستوى العالم.

أجل.. وهو الوجهة الأولى
لمحبي القفز المظلي الحر في
إمارة دبي والإمارات عامة.



متى افتتح
"سكاي دايف"؟

عام 2010 وحضر
الافتتاح سمو
الشيخ حمدان بن
محمد بن راشد آل
مكتوم.



ونال المكان شهرة
واسعة، لأن فيه
فريق عمل يتمتع
بخبرة واسعة
وكفاءة عالية،
وتجهيزات ومعدات
على أعلى مستوى
من الأمان.

يوفر المكان مدرسةً لتعليم
أساسيات هذه الرياضة ورحلاتٍ
جويةً على متن طائرة هليكوبتر.





ستستمتع بالقفز
المظلي في منطقة
"بالم دروب زون" حيث
ستشاهد أثناء قفزك
المظلي أشهر معالم دبي.



كنخلة جميرا، وجزر العالم، وبرج
العرب، ودي مارينا، وعين دبي.



يوفر "سكاي دايف" أنواعاً مختلفة
من القفز المظلي، منها القفزات
الجماعية والقفزات المنفردة.



وستستمتع بالتقاط أجمل الصور
التذكارية وأنت تقفز بمظلتك وتتأرجح
في الهواء حتى تلامس بقدميك الأرض.





استشراف

المستقبل

أسرار الأرض (6)

رسوم: محمد منصور





وتكون حركة المياه الجوفية بطيئة نسبياً مقارنة بحركة المياه السطحية، إلى أن تصل إلى الأنهار وتتدفق من خلالها.



إذ تتسرب المياه الجوفية داخل الأرض عند هطول الأمطار، وتترشح خلال الصخور المسامية لتصل إلى نقطة التجمع.



تعد مصدراً مهماً للحياة على الأرض، إذ تُشكّل 30% من المياه العذبة في العالم.



وما أهمية المياه الجوفية لنا؟



ويعتمد ثلث الاستهلاك البشري على المياه الجوفية، في ري المزروعات، والصناعات الغذائية.



وستعرف أكثر وأكثر في رحلتنا القادمة.

كم أحببت علم الجيولوجيا.. فهو يخدمنا كثيراً.

منع تنقل القُصَّر في وسائل النقل الجماعي

رسوم: عبد الفتاح حلمي

درب السلامة





هذا
يؤكد حرص الهيئة
على سلامة وأمان
الأطفال.

طبعاً، فسلامة
الأطفال مسؤولية
مشتركة.



أجل، فممنوع على الأطفال
ركوب الحافلات بين المدن
بمفردهم في كل الأحوال.



وهذه المسؤولية
يشارك فيها الجميع،
الأهل والموظفون
في المحطات وسائقو
الحافلات العامة



كم أحب وطني
لأنه يهتم بسلامة
الأطفال... حتى في
المواصلات العامة.

الوقوف على الرصيف

رسوم: حسام عبد الفنى



المفتش حمد



يا إلهي.. كدت
تصدمننا.



لا تقلق يا صغيري..
لحظات وتصبح في المنزل.



لم أجد مكاناً لمركبتي لذا قلت
لا بأس بالوقوف على الرصيف
حتى أشتري حاجاتي من مركز
التسوق وأعود.



هل أنت بخير
يا سيدتي؟

حمداً لله.. أليس الرصيف
مُخصّصاً للمشاة.. فكيف
يصعد فوقه ويعرّض
حياتنا للخطر؟



تقبلي أسفي.. لم أكن أقصد،
وأعدك أيها المفتش حمد ألا
أكرر هذه المخالفة أبداً.



الرصيف للمشاة، وستتضرر
لدفع مخالفة الصعود بالمركبة
على الرصيف أو الوقوف عليه
وقدرها 200 درهم.

رخصة قيادة ذكية



محبوب

يمكن إضافة رخصة القيادة إلى «محفظة آبل» من خلال خطوات بسيطة في تطبيق هيئة الطرق والمواصلات في دبي، والاستمتاع بالتنقل بالمرحلة دون الحاجة لحمل رخصة القيادة الفعلية.



تستطيع الاستغناء عن حمل رخصة القيادة عبر حفظها في التطبيق الذكي للهيئة من خلال خدمة جديدة توفرها طرق دبي.



يجب تحديث تطبيق هيئة الطرق والمواصلات للاستمتاع بالخدمة ويمكن تحميل التطبيق من خلال الرابط التالي:
<https://bit.ly/3le9vHR>

يتم توصيل رخص القيادة وملكيات المركبات خلال ساعتين من وقت استلام التأكيد على إجراءات المعاملة داخل مدينة دبي فقط، بالإضافة إلى التوصيل خلال نفس اليوم في كل من دبي وأبو ظبي والشارقة، كما تمت إضافة خدمة جديدة لتوصيل الشحنات الدولية للمتعاملين خارج دولة الإمارات.



إجمالي عدد طلبات توصيل المعاملات خلال الربع الأول من العام الجاري بلغ 134 ألفاً و640 معاملة.

التهاب الأذن

إعداد: مريم عبيد الزعابي - هيئة الصحة دبي
رسوم: عبد الفتاح حلمي

الآنسة

وقاية

وما أسباب الإصابة
بالتهاب الأذن؟

قد يكون السبب
نزلة برد، حيث
يمكنها سد قناة
استاكيوس وتترك
الجراثيم تمر إلى
الأذن الوسطى مما
يشعرك بالألم.

عيادة أنف
وأذن وحنجرة

لقد أخبرنا الطبيب أنني
مصابة بالتهاب الأذن.

ووصف لك
العلاج..
سنشتريه فوراً
من الصيدلية.

ما الأذن
الوسطى؟

تنقسم الأذن إلى
ثلاثة أجزاء، الأذن
الخارجية، والأذن
الوسطى، والأذن
الداخلية.

نفس الأعراض
التي كنت أشعر بها.

لذا كنت مُصرة
أن نذهب إلى
الطبيب.

ألم في الأذن، حمى،
طنين وحبّة في الأذن.

وما أعراض
التهاب الأذن؟

ولقد وصف لك الطبيب مُضاداً
حيوياً عادةً يزيل العدوى البكتيرية
وستشعرين بالتحسن خلال أيام.



كما كتب لك مُسكناً للآلام
كي لا تشعري بأي تعب.



سؤال مهم يراودني..
كيف أقي نفسي
مُستقبلاً من التهابات
الأذن.



أتمنى لك
الشفاء
العاجل.

سأنفذ نصائحك كي
لا أصاب مرة أخرى.



أحسنت..
فالوقاية خير
من العلاج

وسائل الوقاية

أن نبتعد عن أماكن التدخين،
حيث إن دخان السجائر لا
يجعل قناة استاكيوس
تعمل بشكل جيد.

وألانخالط المصابين
بنزلة برد، وأن نغسل
اليدين بانتظام، وألا
نستخدم قطن الأذن، وأن
نحصل على لقاح الإنفلونزا.



أكمل القصة

رسوم: نيفين أبو سليم

الأذكىاء الصغار

ذات مساء جلس الوالد مع أولاده الثلاثة، في أمسية رائعة.
وهنا هتفت سلوى: أبي.. أتمنى أن تطرح علينا أسئلة ذكاء تدعو للتفكير.
فكرّ الوالد قليلاً قبل أن ينظر لها قائلاً: ما الطائر الذي يصبح فجراً ويطلق عليه اسم المؤذن؟
أجابته سلوى في سعادة: إنه يا أبي.. ويحيا في الحظيرة مع الدجاج، وله عُرقٌ أحمر.
ضحك الوالد قائلاً: اصبت.. السؤال الثاني لك يا سعيد، ما الحيوان الذي يكسو جسده الصوف، وله قرنان، وكثيراً ما نضحي به في عيد الأضحي.

أجابه سعيد في سرعة: إنه يا أبي.. أليس كذلك؟
أوماً والده برأسه قائلاً: أحسنت.. السؤال الأخير لك يا حسام.. ما الطائر الذي لا يطير، وبيضته هي أكبر
أجابه حسام على الفور: يا أبي.. هل إجابتني صحيحة؟
صفق الوالد لهم وهو يقول: كل إجابتكم صحيحة.. أيها الأذكىاء الصغار.



صديقي القارئ الذكي، هناك كلمات مفقودة بالقصة في المساحات الفارغة، وهناك رسوم أسفل القصة، عليك اختيار الرسم المناسب مفتاحاً يقودك إلى كتابة الكلمة المفقودة، وسنساعد أن تكمل القصة بنفسك.



نادي البراعم

لنشر صور أطفالكم في نادي البراعم راسلونا
على البريد الإلكتروني :
Salama.magazine@rta.ae



عبدالله بدر غانم



مي ومياسة منصور علي الحمادي



حمد علي حميد الحوسني



محمد حسن



كليمة عبدالله النقيي



زياب منصور الحمادي



ورد حسان صياغة



جور حسان صياغة



مريم عبدالله النقيي

حصن الفهيدي

رسوم: يوسف حليم

الجدّة

عوشة

متحف الفهيدي يقع على مساحة 4000 متر مربع، واستخدمه الآباء كحصن منيع للحماية، وتم تشييده عام 1787.

هل سنزور حصن الفهيدي كما وعدتنا يا جدتي وتتعرف عليه عن قرب؟

أجل.. ولكن تناولنا من الفواله وبعدها ننتقل إلى الحصن.

والأواني الفخارية والأسلحة والمدافن.

نود الدخول إلى جناح الآثار يا جدتي.

هيا بنا، وسنعرف ونرى الآثار الموجودة في المتحف وتشمل المكتشفات الأثرية.

وفي جناح السوق.

انتهت زيارتنا وتعرفنا على الحياة القديمة في إمارة دبي والمنازل والأسواق والمهن.

فعلاً، وجذاب أيضاً، وهو يذكرنا بماضي الأجداد والباعة والمحلات التجارية في القرن الماضي.

جناح السوق مبهراً.

شكراً جدتنا.. لقد كانت رحلتنا لحصن الفهيدي أجمل رحلة.

لغة الإشارة (الأقارب)

بالتعاون مع هيئة تنمية المجتمع



القيلة

الأسرة

هذه الإشارة في الصورة الأولى تعني **الأسرة**، أما الإشارة في الصورة الثانية فتعني **القيلة**.



أب

رجل

هذه الإشارة تعني **رجل**، أما وضعية الكف أسفل الذقن فتعني **أب**.

إمساك طرف الشارب هكذا فتعني **ولد**، أما وضع الكف بهذه الصورة فتعني **بنت**.



بنت

ولد



شاب

خطوبة

إشارة إصبع الخنصر هذه تعني **خطوبة**، أما هذه الإشارة فتعني **شاب**.

وضع أصبع السبابة جوار الأنف تعني **الأم**، أما هذه الإشارة بالأصبعين للأسفل فتعني **الأخ**.



أخ

أم

إشارة التحام الكفين هكذا تعني **صديق**، أما هذه الإشارة بالكفين فوق بعضهما فتعني **طفل رضيع**.



طفل رضيع

صديق



من هنا

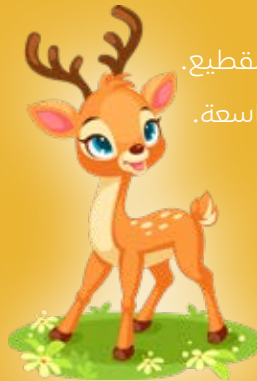
وهناك

لغتنا الجميلة

لغتنا العربية زاخرة بالكلمات التي تدل على الفصاحة والبلاغة، وكثيراً ما نجد كلمة واحدة تحمل أكثر من معنى، سنطوف معاً في رحاب اللغة ونتعرف في كل عدد على كنز من كنوز اللغة..

ض

تفنن العرب في تسمية الغزلان التي تعيش في بيئتهم الصحراوية، وأطلقوا عليها العديد من الأسماء، ولكل اسم معنى ومدلول.



عنود: هي الغزالة القائدة التي يتبعها القطيع.

مها: الغزالة الجميلة صاحبة العيون الواسعة.

ريم: الغزالة الصغيرة وعيونها جميلة.

خولة: الغزالة التي تختال في سيرها.

ظبي: وهو الغزال الذي قرونها مجوفة.

هزراف: الغزال سريع الحركة.

الموز الأزرق

الموز الأزرق نوع من أنواع الموز، حلو المذاق ورائحته تشبه رائحة الفانيليا، يتحمل هذا النوع من الموز درجات البرودة الشديدة، وقد اشتهرت بزراعته جزر هاواي منذ عام 1920.



المبتكر

بعد الجراح البريطاني «جوزيف ليستر» أول من ابتكر واستخدم المواد المطهرة، وذلك عام 1865.

ابتكرت شركة فرنسية سواراً ذكياً لتنظيم ضربات القلب لدى الرياضيين أثناء ممارسة الألعاب الرياضية.

يمكن لشعاب القطب الشمالي أن يشم رائحة فحمة من على بُعد 1.61 كم.

- ينتشر الشعر الأحمر في اسكتلندا أكثر من أي دولة أخرى في العالم.

- «جوتار» أطول نفق في العالم، يبلغ طوله 57 كيلومتراً، ويمتد بطول جبال الألب في سويسرا.

هل تعلم؟!



- عدد دقات قلب الفيل 25 دقة في الدقيقة.



بيض التماسيح يشبه بيض الدجاج إلا أنه أكبر حجماً وقشرته أقل بريقاً.



- النسر الذهبي أكبر أنواع النسور وأخطرها، يصل وزنه إلى ثمانية كيلوجرامات، يتناول يومياً نحو 2 كيلو جرام من اللحوم.



”كارون“ هو أكبر أقمار كوكب بلوتو، مساحته تبلغ 1214 كيلومتراً، ويساوي قطره نصف قطر بلوتو، وهو رقم قياسي بالنسبة لأقمار مجموعتنا الشمسية.



بعلك

بعلك واحدة من أهم المدن التاريخية السباحية في لبنان، تقع شمال سهل البقاع، تبعد 83 كيلومتراً عن العاصمة بيروت، تضم عدداً من الهياكل والمعابد القديمة الأكثر شهرةً مثل معبد «باخوس» ومعبد «جوبيتر».



السمندل

عفريت الماء أو السمندل المكسيكي له فم عريض ورأس دائري الشكل تنبت منه ستة قرون ناعمة الملمس عليها شعيرات دقيقة، يمتلك السمندل قدرات عجيبة، فأطرافه تعاود النمو من جديد إذا تعرضت لحادث أو عضه حيوان، وإذا جُرح فإن النزيف يتوقف خلال ثوان معدودة.

لتنزل بيثتنا أجمل

رسوم: أحمد حداد

عليا

صديقة الاستدامة





هااااا... حان دورك
لتكون في المنتصف.

أعترف بهزيمتي، ولكن لي رجاء،
نتناول بعض الطعام ونعود
لمواصلة اللعب.. اتفقنا.

ماذا تفعلان.. كيف تلقيان العبوات
الفارغة على رمال الشاطئ.



هاهاها..
بالفعل بدأنا
نشعر بالجوع..
هيا إلى الطعام.

وعصائر طازجة.. سيتجدد
نشاطنا الآن ونستمتع أكثر
بالسباحة.

مممم
شطائر
لذيذة.

لم يعد لها
فائدة.. لذا
ألقيناها.



نظافتنا دليل تحضرنا.

للشاطئ حق علينا.. فهو لنا
ولغيرنا، فلنحافظ عليه لتظل
بيئتنا أجمل.



لو كل من ارتاد الشاطئ ألقى المهملات لصار
شاطئنا سلةً للنفايات، لنحب شاطئنا كما
يحبنا.. ونتركه نظيفاً كما جئناه، ليضع كل منا
المهملات في مكانها الصحيح.

اكتشف الاختلافات الخمس
Spot the five differences



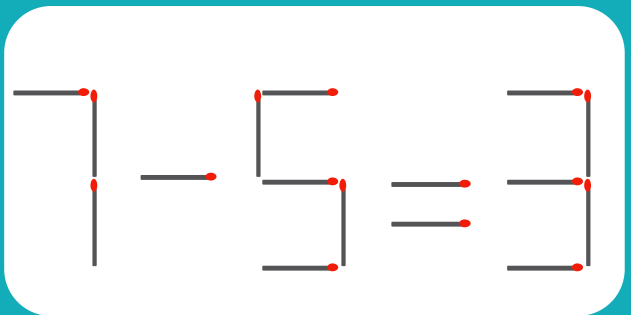
متعة وتسالي

Fun and
Entertainment

ما هو المسار الصحيح
What is the correct path



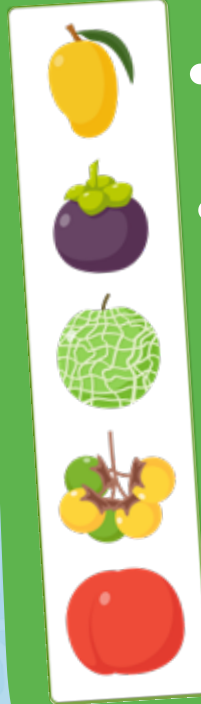
حرك عود ثقاب واحد لتكون العملية صحيحة
Move one matchstick to fix the equation



لون color

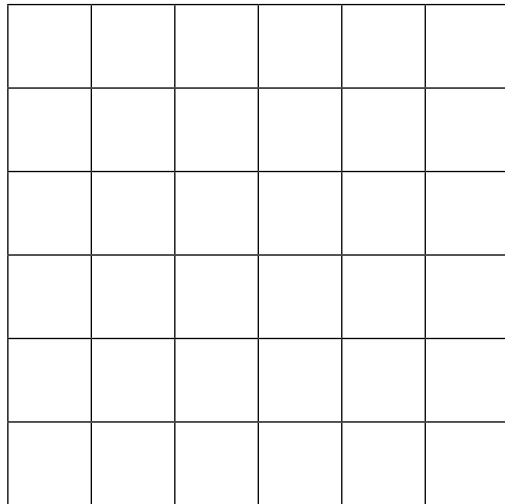
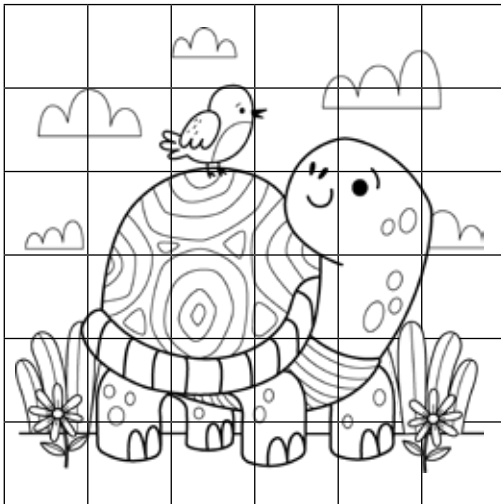


Let's connect وصلوا معي



Let's draw

هيا بنا نرسم





ارسم مع
سلامة
Salama

للحصول على فرصة للفوز بأجهزة HUAWEI Band 7

Draw with Salama for a chance to win HUAWEI Band 7

امسح الرمز للانضمام إلى المسابقة على مجتمع HUAWEI
Scan to join the activity on HUAWEI Community



هل تحتاج إلى مساعدة للبدء؟
امسح الرمز للانضمام إلى صروب ارسم مع سلامة على
التليجرام

Need help getting started?
Scan to join draw with Salama Telegram Group

نادي دبي لأصحاب الهمم - النشاط الصيفي

ناديه دريب - ليلي كياني - ملاك علوش - عبدالله الزقري - غلا السويدي



Discount with Gift M-Pencil
On HUAWEI MatePad Air

Valid from 1st Aug - 30th Sep

Coupon Code **ASALAMA23**

Scan to visit
HUAWEI Online Store



خصم مع هدية M-Pencil
على HUAWEI MatePad Air

ساري من 1 أغسطس - 30 سبتمبر

كود الخصم **ASALAMA23**



امسح الرمز لزيارة متجر
HUAWEI الإلكتروني

أجمل
تعليق

مسابقة
العدد 193

أرسل إلينا تعليقك على هذه الصورة لتحصل على فرصة الفوز معنا بقسيمة شراء بقيمة 100 درهم مقدمة من **محل الأطفال** ضمن رابحين على البريد الإلكتروني فقط: salama.magazine@rta.ae

Send us your funny Comments on the picture to win with us a coupon worth of 100 DHS for 2 winners brought to you by **babyshop** kindly send by email only to: salama.magazine@rta.ae



الاسم:
العمر: الهاتف: Phone:
التعليق:
Comment:

الفائزون

في المسابقات

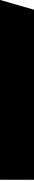
لاستلام الجائزة يجب على الفائز احضار ما يثبت شخصيته.
تقتصر المشاركات في مسابقات مجلة سلامة على الفئة السنية من 6 - 14 سنة.
يسقط حق الفائز في المطالبة بالجائزة بعد مرور شهر واحد على إعلان أسماء الفائزين.



أسماء الفائزين في مسابقة
أجمل تعليق 192

1- زيد محمد
أخيراً أمسكت بسمكتي ولن اسمح لها بالهروب

2- عبد الله طارق
حان الآن موعد أكلك



RTA

سلامة Salama

