

المسار almasar

مجلة شهرية تصدر عن هيئة الطرق والمواصلات في دبي
العدد: 177 - مارس 2023. شعبان 1444 هـ

سماء دبي تحاكي مستقبل التنقل بالتاكسي الجوي

100% مركبات الأجرة صديقة للبيئة بحلول 2027



الرؤية

الريادة العالمية في التنقل السهل والمستدام.

الرسالة

توفير تنقل آمن وسهل من خلال تطوير منظومة وخدمات طرق ونقل مبتكرة ومستدامة ترتقي بتجربة المتعاملين للمستوى العالمي.



التنقل ذاتي القيادة

المركبات في منطقة جميرا-1 كمرحلة تمهيدية لتدشين الخدمة بنهاية العام الجاري، إذ سيتم تشغيل هذه المركبات في وضعية آمنة تتيح لها في إطار منظومة التعلم الآلي «Machine Learning» تجميع بيانات سلوكيات القيادة والمستخدمين للطرق، والتي تُستخدم لدعم التشغيل ذاتي القيادة لاحقاً لهذه المركبات.

التنقل ذاتي القيادة أصبح أمراً واقعاً، والشركات العالمية تُسرّع الخطى لتطوير التكنولوجيا والبرمجيات المتعلقة بعمل المركبات ذاتية القيادة، فيما تعمل الحكومات ممثلة في الهيئات المعنية بترخيص تشغيل المركبات ذاتية القيادة، على تطوير البنية التحتية التي تحتاج إليها المركبات ذاتية القيادة، ووضع التشريعات والقوانين المنظمة لتشغيلها.

دبي بقيادة صاحب السمو الشيخ محمد بن راشد آل مكتوم، كانت سباقاً في خوض غمار التنقل ذاتي القيادة، حيث أطلق سموه عام 2016، استراتيجية دبي للتنقل الذكي ذاتي القيادة، لتحويل 25% من إجمالي رحلات التنقل في دبي، إلى رحلات ذكية وذاتية القيادة، بحلول عام 2030، وعلى الفور وضعت هيئة الطرق والمواصلات، الخطط والبرامج لترجمة رؤية صاحب السمو الشيخ محمد بن راشد آل مكتوم، على أرض الواقع، من خلال دراسة واختبار أنماط مختلفة من المركبات ووسائل النقل ذاتية القيادة، واختيار ما يناسب احتياجاتها في تعزيز الترابط وتسهيل التنقل، للارتقاء بجودة حياة السكان.

قطعت دبي شوطاً كبيراً في تحقيق رؤية مُلهمها: صاحب السمو الشيخ محمد بن راشد آل مكتوم نائب رئيس الدولة رئيس مجلس الوزراء، حاكم دبي (رعاه الله)، لتكون المدينة الأذكى في العالم، وتعزيز ريادتها في تشكيل مستقبل التنقل العالمي، وفي مجال التنقل ذاتي القيادة، حيث اعتمد سموه خلال القمة العالمية للحكومات 2023، نماذج وتصاميم محطات التاكسي الجوي، والشركاء الذين يجري اختيارهم حالياً من هيئة الطرق والمواصلات، لعمليات التشغيل والاستثمار في البنية التحتية المطلوبة للتاكسي الجوي، حيث جرى اختيار أربعة مواقع مبدئية للمحطات، في وسط المدينة (منطقة برج خليفة)، ودبي مارينا، ومطار دبي الدولي، ونخلة جميرا، ووفقاً للبرنامج الزمني يُتوقع تشغيل التاكسي الجوي في عام 2026.

على صعيد آخر، سيشهد نهاية العام الجاري، حدثاً عالمياً مهماً، حيث تستعد دبي لتشغيل خدمة مركبات أجرة ذاتية القيادة، بالتعاون مع شركة جنرال موتورز كروز الأمريكية، لتكون دبي المدينة الأولى عالمياً خارج الولايات المتحدة الأمريكية، التي تشغل مركبات كروز، حيث يجري العمل حالياً على التجهيز لمرحلة الاختبارات المخطط بدؤها في شهر مارس من العام الجاري باستخدام مركبات شركة كروز ذاتية القيادة، التي تستخدم منظومة مستشعرات من كاميرات وأنظمة الليزر والرادار لتجميع بيانات البيئة المحيطة، وستكون قيادة هذه

مطر الطاير

المدير العام ورئيس مجلس المديرين

المسار almasar

استراتيجية فريق مجلة المسار

الرؤية

المجلة الحكومية
المتخصصة
الرائدة في دبي

الرسالة

العمل بروح الفريق من
أجل إظهار الإنجازات،
وتعزيز النجاحات، وترسيخ
رسالة هيئة الطرق
والمواصلات.

القيم الجوهرية

الشفافية والمصداقية
السمعة المؤسسية
نشر المعرفة
التميز
العمل الجماعي

مبادرة الإعلانات المتبادلة

تقدم أسرة تحرير مجلة المسار مبادرة (الإعلانات المتبادلة) التي تمنح بموجبها مساحة إعلانية للشركاء الاستراتيجيين والمؤسسات الحكومية الأخرى مقابل حصول المجلة على المساحة نفسها في مطبوعة الجهة المستفيدة من الإعلانات في الشهر نفسه لصالح هيئة الطرق والمواصلات.

المشرف العام
روضة المحرزي

رئيس التحرير
مريم البلوشي

مدير التحرير
محمد المنجي

سكرتير التحرير
أحمد مرسي

التصوير
ساهر بابو

التصميم والإنتاج

SLA

Spotlight Advertising
بقعة ضوء للدمابة والبيضاء

www.spotlightuae.net

الإخراج
سعيد منصور



أخبارنا

15 مليوناً مستخدم للمواصلات في دبي خلال يوم واحد.
16 621 مليوناً استخدموا النقل الجماعي والمشارك والأجرة عام 2022.
19 افتتاح مركز أبحاث وابتكارات التنقل في جامعة برمنجهام دبي.

مشروعاتنا

22 افتتاح تقاطع مجسر يربط شارعي رأس الخور وند الحمير.

إنجازتنا

24 100% مركبات الأجرة صديقة للبيئة بحلول 2027.
26 شهادة: (تكامل نموذج نضج اختبار التقنيات) في خريزة الهيئة.
26 (مسار 2020) يحصد جائزة إقليمية جديدة.

للتواصل مع أسرة تحرير المجلة

ص.ب: 118899، دبي

هاتف: +971 4 2902638

فاكس: +971 4 2903933

almasar@rta.ae

www.rta.ae



تطبيق المجلة متوفر على الأبل ستور وجوجل بلاي

باسم: almasar magazine

موضوع الغلاف

06 سماء دبي تحاكي مستقبل التنقل بالتاكسي الجوي



خدماتنا

- 28 بدء التشغيل التجريبي للروبوتات ذاتية القيادة لتوصيل الطلبات. افتتاح
- 29 إطلاق «ارسم مع سلامة» بالتعاون مع (مجتمع هواوي)
- 30 كويك لفحص وتسجيل المركبات) في سيح شعيب.
- 31 أصحاب الهمم أولوية خاصة في خدمات النقل المدرسي.
- 32 (يودرايف) في خدمة سكان حتا والسيح.

أنشطة

- 34 وفد المنظمة الدولية لاختبارات السائقين يزور (الترخيص).
- 35 مجلس المتعاملين) يبحث تطوير خدمات العبرات.
- 36 2.8 مليون رحلة عبر (كريم بايك).
- 38 بحث تشريعات الذكاء الاصطناعي في قطاع النقل والمواصلات.

سلامة المجتمع

- 39 حملة تفتيشية بالتعاون مع بلدية دبي.
- 40 اليوم المفتوح للصحة والسلامة يدعو إلى (توظيف التقنيات الحديثة).
- 41 منح (الإمارات لخدمات المواقف) صلاحية نقل وحجز المركبات المخالفة.
- 42 95% مؤشر الحالة الإنشائية لطرق دبي عام 2022.



رئيس الدولة ونائبه يشهدان فعاليات القمة العالمية للحكومات محمد بن راشد: رسالتنا .. توفير منصة دولية لصناعة المستقبل والاحتفاء بالابتكار



شهد صاحب السمو الشيخ محمد بن زايد آل نهيان رئيس الدولة، حفظه الله، وصاحب السمو الشيخ محمد بن راشد آل مكتوم، نائب رئيس الدولة رئيس مجلس الوزراء حاكم دبي، رعاه الله، أهم فعاليات القمة العالمية للحكومات 2023 التي عقدت في دبي من 13 حتى 15 فبراير في دبي، وتصدرتها جلسة حوارية رئيسة لفخامة الرئيس المصري عبد الفتاح السيسي، وجلسة لصاحب السمو الشيخ سعود بن صقر القاسمي، عضو المجلس الأعلى حاكم رأس الخيمة.

وقال سموه: إن التغيرات الكبيرة التي سنشهدها في السنوات المقبلة، تتطلب من الحكومات الاستعداد وبناء الجاهزية بفكر استباقي وابتكارات تقوم على حلول التكنولوجيا المتقدمة، وتطوير نماذج العمل والعقلية الحكومية لتكون أكثر مرونة ومواكبة للتحولات الكبرى المتوقعة.

كما شهد فعاليات القمة سمو الشيخ حمدان بن محمد بن راشد آل مكتوم، ولي عهد دبي، رئيس المجلس التنفيذي في دبي وسمو الشيخ محمد بن حمد بن محمد الشرقي، ولي عهد الفجيرة، وعدد من الشيوخ وأصحاب المعالي وكبار المسؤولين، وتميزت بمشاركة واسعة لأكثر من 10 آلاف قائد ومسؤول حكومي ورؤساء المنظمات الدولية والشركات العالمية الكبرى ورواد الأعمال، ونخبة الخبراء والمتخصصين في مختلف المجالات.

وأكد صاحب السمو الشيخ محمد بن راشد آل مكتوم نائب رئيس الدولة رئيس مجلس الوزراء حاكم دبي، رعاه الله، أن رسالة دولة الإمارات من تنظيم القمة العالمية للحكومات هي توفير منصة دولية لصناعة المستقبل والاحتفاء بالابتكار، وتكريم أصحاب التجارب الملهمة وقصص النجاح المؤثرة الذين أسهمت جهودهم في تحسين حياة المجتمعات، وابتكار الحلول للتحديات التي تواجه الشعوب.

جمعت القمة العالمية للحكومات، على منصتها هذا العام 20 رئيس دولة وحكومة وأكثر من 250 وزيراً و10 آلاف من رجال الأعمال والمسؤولين الحكوميين وقادة الفكر والخبراء الأبرز في العالم، وأكثر من 80 منظمة عالمية، وتضمنت القمة أكثر من 220 جلسة، تحدث فيها 300 شخصية عالمية من الرؤساء والوزراء والخبراء والمفكرين وصنّاع المستقبل.



التشغيل خلال 3 سنوات محمد بن راشد يعتمد تصميم محطات التاكسي الجوي في دبي

التشغيل والاستثمار في البنية التحتية المطلوبة لهذا النوع من النقل المستدام فائق التطور.

تكنولوجيا رائدة ومبتكرة

واستمع صاحب السمو الشيخ محمد بن راشد آل مكتوم، إلى شرح من معالي مطر الطاير، المدير العام ورئيس مجلس المديرين في الهيئة، عن مستجدات تشغيل التاكسي الجوي، الذي يهدف إلى تقديم خدمة تنقل جديدة، باستخدام تكنولوجيا رائدة ومبتكرة تُسهّل نقل الأفراد في المناطق الحضرية بشكل آمن وانسيابي ومستدام ومتكامل مع شبكة المواصلات العامة في دبي، ويتوقع تشغيله عام 2026.

اعتمد صاحب السمو الشيخ محمد بن راشد آل مكتوم، نائب رئيس الدولة رئيس مجلس الوزراء حاكم دبي «رعاه الله»، يرافقه سمو الشيخ حمدان بن محمد بن راشد آل مكتوم، ولي عهد دبي رئيس المجلس التنفيذي، نماذج وتصاميم محطات التاكسي الجوي، والشركاء الذين يجري اختيارهم حالياً من هيئة الطرق والمواصلات، لعمليات التشغيل والاستثمار في البنية التحتية المطلوبة للتاكسي الجوي. جاء ذلك خلال تفقّد سموه منصة هيئة الطرق والمواصلات في القمة العالمية للحكومات، التي تستعرض من خلالها خططها المستقبلية المتعلقة بالتصاميم والمواقع المحتملة لمحطات تشغيل التاكسي الجوي، وشركاءها الذين تجري حالياً التفاوض معهم لعمليات



■ تمثل محطات التاكسي الجوي نوعاً جديداً ومبتكراً من البنية التحتية التي تتكون من مرافق مختلفة تشمل مناطق الإقلاع والهبوط، ومنطقة مخصصة للركاب والإجراءات الأمنية، ومرافق للشحن الكهربائي.

ابتكار الحلول للتحديات التي تواجه الشعوب

تكريم أصحاب التجارب الملهمة وقصص النجاح المؤثرة



تتميّز المحطة بتصميمها المعاصر الذي يتماشى مع الشكل العام وطابع مدينة دبي وجمالها.

ستوفر المحطة خدمة تنقل فريدة ومريحة، وانسيابية لمستخدميها، حيث تشتمل على مرافق مكيفة ومصممة وفق أعلى معايير السلامة العالمية.

مرحلتان أساسيتان

وقال معالي مطر الطاير: إن توفير خدمة التاكسي الجوي، سيكون على مرحلتين أساسيتين، الأولى، اختيار التقنيات المطلوبة وفق أرقى المعايير العالمية، والشريك التقني المناسب من خلال المقارنة بين أفضل الشركات من حيث التقنيات المستخدمة في هذا النوع من النقل المستدام فائق التطور، والخطة الزمنية لاعتماده ولتنفيذه، وتشمل أربعة محاور رئيسية هي: التفاوض التفصيلي مع العديد من الشركات والمؤسسات العاملة في هذا المجال، وتوقيع الاتفاقيات التجارية، وإنشاء شركات محلية لممارسة الأعمال المطلوبة بهذا الخصوص، وتطوير البنية التحتية والإطلاق الفعلي للخدمة، فيما تتضمن المرحلة الثانية اختيار الشريك للاستثمار في البنية التحتية الضرورية لإطلاق عمليات تشغيل التاكسي الجوي في دبي، إذ يجري حالياً، التفاوض التجاري مع أفضل المستثمرين المتخصصين على المستوى العالمي لتطوير البنية التحتية الضرورية في مجال التنقل الجوي. وأضاف معاليه: يعتمد إطلاق الخدمة على مدى جاهزية الشركات والتشريعات الضرورية لتشغيل المركبات الجوية، وكذلك الوقوف على كل الجوانب المتعلقة بعملية التشغيل والتحقق من استيفاء كل جوانب الأمن والسلامة.

اختيار الشركات المصنعة والمشغلة

وأوضح معالي مطر الطاير في معرض شرحه، أن المرحلة الأولى من تشغيل التاكسي الجوي، تشمل اختيار الشركات المصنعة والمشغلة من حيث التقنيات والخطة الزمنية، وكذلك تحديد مواقع المحطات، حيث جرى اختيار أربعة مواقع مبدئية للمحطات في وسط المدينة: (منطقة برج خليفة)، ودبي مارينا، ومطار دبي الدولي، ونخلة جميرا، فيما تشمل المرحلة الثانية، اختيار أفضل المستثمرين المتخصصين في مجال تطوير البنية التحتية في مجال التنقل الجوي.

واطلع صاحب السمو الشيخ محمد بن راشد آل مكتوم على التطور المبدئي للتصميم المحتمل للمحطة الأولى للتاكسي الجوي، بالقرب من مطار دبي الدولي، التي تتكامل مع وسائل النقل الجماعي المختلفة.

وتتكون المحطة من مبنى، يضم طابقين لمواقف السيارات، والسطح العلوي وهو مخصص لمحطة التاكسي الجوي، وسيجري ربط السطح بمحطة مترو طيران الإمارات، من خلال جسر مكيف. رافق سموه خلال تفقّد منصة الهيئة في مقر القمة العالمية للحكومات سمو الشيخ أحمد بن سعيد آل مكتوم رئيس هيئة دبي للطيران الرئيس الأعلى لمجموعة طيران الإمارات ومعالي محمد بن عبدالله القرقاوي وزير شؤون مجلس الوزراء رئيس مؤسسة القمة العالمية للحكومات ومعالي عمر بن سلطان العلماء وزير دولة للذكاء الاصطناعي والاقتصاد الرقمي وتطبيقات العمل عن بعد مدير مؤسسة القمة العالمية للحكومات.

تنسيق مع الشركاء

وقال معالي مطر الطاير: يعد التاكسي الجوي، إحدى مبادرات هيئة الطرق والمواصلات، في تحقيق استراتيجية دبي للتنقل ذاتي القيادة، الرامية إلى تحويل 25 في المائة من الرحلات في دبي، لتكون ذاتية القيادة بحلول عام 2030، مشيراً إلى أن الهيئة تعمل بالتنسيق والتعاون مع الهيئة العامة للطيران المدني، وهيئة دبي للطيران المدني، ومؤسسة دبي لخدمات الملاحة الجوية (دائز)، على وضع الإطار التشريعي والتشغيلي وتحديد المواصفات والمعايير المطلوبة للمشغلين لهذه النوعية من المركبات في الإمارة، ويعد هذا الإطار التشريعي والتشغيلي الأول من نوعه على مستوى العالم، كما تحدد الهيئة بالتعاون مع شركائها الاستراتيجيين في الإمارة، خطوط رحلات المركبات الجوية، ومواقع الإقلاع والهبوط وما تحتاج إليه من تجهيزات.

وتتميز مركبات التاكسي الجوي بإمكانية الإقلاع والهبوط العمودي، وهي مركبات مستدامة صديقة للبيئة، تعمل بالطاقة الكهربائية، ولا تتسبب بأية انبعاثات بيئية، كما تمتاز بالأمان والراحة والسرعة، وروعي في تصنيعها الاستعانة بأحدث ما توصلت إليه التقنيات الحديثة في هذا المجال على مستوى العالم، ويصل مداها إلى 241.4 كيلومترا بحد أقصى، وسرعتها القصوى تبلغ 300 كيلو متر في الساعة، وطاقة المركبة الاستيعابية أربعة ركاب إضافة إلى قائد التاكسي الجوي.



يُذكر أن هيئة الطرق والمواصلات، عرضت خلال مشاركتها في القمة العالمية للحكومات عام 2017، التاكسي الجوي، وأطلقت في العام نفسه التشغيل التجريبي لأول رحلة تجريبية للتاكسي الجوي القادر على نقل شخصين.

السعة أربعة ركاب إضافة إلى قائد المركبة

تتسم محطات التاكسي الجوي بتكاملها واتصالها مع وسائل النقل الأخرى.

تتألف المحطة من أربعة مواقف للتاكسي الجوي، ومهبطين، وهو ما يرفع كفاءة التشغيل ويوفر الاستغلال الأمثل للمحطة.

مداها 241.4 كيلومترا وسرعتها القصوى 300 كيلو متر





دراسة توسيع الخدمة خارج دبي سماء دبي تحاكي مستقبل التنقل بالتاكسي الجوي

تحاكي سماء دبي مستقبل التنقل في الإمارة، بمشروع التاكسي الجوي، من خلال تلبية احتياجات المسافرين الذين يتطلعون إلى الانتقال بسرعة بين وجهاته، بالإضافة إلى تحقيق المتعة والترفيه للسائحين والزائرين والمقيمين على أرض الدولة، للاستمتاع برحلة في طائرة كهربائية لمشاهدة المناظر الخلابة واختيار تجربة التحليق في فضاء دبي، وأفاد أحمد هاشم بهروزيان المدير التنفيذي لمؤسسة المواصلات العامة في هيئة الطرق والمواصلات في دبي، إن محطة التاكسي الجوي المزمع إنشاؤها بالقرب من مطار دبي الدولي، ستكون جاهزة عام 2026، وستكون متصلة بمحطة مترو طيران الإمارات بهدف تعزيز التكامل مع وسائل

النقل الجماعي، موضحاً أن التاكسي الجوي صديق للبيئة ويعمل بالطاقة الكهربائية، ومن الممكن أن يعمل بين المدن الإماراتية في حال الاتفاق خلال الفترة المقبلة مع الجهات المعنية على تجهيز محطات لاستقبال التاكسي الجوي.

4 محطات

وأشار إلى البدء في تشغيل أكثر من محطة في دبي خلال عملية الإطلاق، وذلك في مواقع أخرى جرى تحديدها مثل منطقة دبي مارينا ونخلة جميرا وداون تاون، مضيفاً أن المحطات الثلاث ستكون ضمن المرحلة الأولى من إطلاق الخدمة خلال السنوات الثلاث المقبلة.

وأشار إلى أن المفاوضات والتعاون مع الجهات المعنية في الإمارات الأخرى ممكن أن يفضي مستقبلاً إلى إنشاء عدد من محطات التاكسي الجوي التي تسمح بتشغيل رحلات بين دبي وأبوظبي، ودبي والإمارات الشمالية.

240 كيلومتراً

وعن مدى قدرة المركبة على قطع المسافات ضمن الشحنة الواحدة، قال: إن التاكسي الجوي قادر على قطع ما يزيد على 240 كيلومتراً في الرحلة الواحدة.

وأكد أن خدمة التاكسي الجوي جذابة ومغرية بالنسبة للسائحين ولرجال الأعمال، متوقعاً أن تلقى إقبالاً من الفئتين لا سيما للتنقل

بين المدن حيث السرعة والمتعة في آن واحد. وأوضح أن محطة التاكسي الجوي بالقرب من المطار تتكون من مهبطين أحدهما للإقلاع والآخر للهبوط، إضافة إلى أربعة مواقف للاستراحة والشحن الكهربائي، مشيداً بأن التاكسي الجوي صديق للبيئة فهو تعمل بالطاقة الكهربائية، وهو ما يجعل الانتقال بها مريحاً نظراً لانعدام الانبعاثات الكربونية منها، ولصوتها الهادئ مقارنة بالمركبات الأخرى.

**أحمد بهروزيان: التاكسي الجوي صديق للبيئة ويعزز
تكامل النقل الجماعي بالإمارة**

التاكسي الجوي

■ المشروع تنفذه هيئة الطرق والمواصلات بالتعاون مع شركتي (سكاي بورتس) و(جوبي) الرائدتين في مجال النقل الجوي المتقدم.

■ من المتوقع تشغيله بحلول عام 2026.

■ بهذا المشروع من المقرر أن تصبح دبي أول مدينة في

العالم تتمتع بشبكة متطورة للإقلاع والهبوط العمودي.

■ يتميز بعمليات تشغيلية آمنة وفعالة للإقلاع والهبوط

العمودي ليوفر رحلة ممتعة للركاب.

■ يعمل من خلال الإقلاع والهبوط العمودي ويحقق صفر

انبعاثات تشغيلية.

«تاكسي دبي» الجوي ينطلق في 2026



■ يحلق لمدى 241
كيلومتر بعد أقصى

■ السرعة القصوى 300
كيلومتر في الساعة

■ 4 ركاب
+ قائد التاكسي الجوي

4 محطات

المرحلة الأولى

- وسط المدينة «برج خليفة»
- دبي مارينا
- مطار دبي الدولي
- نخلة جميرا

المزايا

- الإقلاع والهبوط العمودي
- مركبات صديقة للبيئة بلا انبعاثات
- أمان وراحة وسرعة

خلال كلمة في الجلسة الرئيسية للقمة العالمية للحكومات 2023 مطر الطاير: الابتكار بالتخطيط الحضري يعزز الاستدامة في مدن المستقبل

أكد معالي مطر الطاير المفوض العام لمسار البنية التحتية والتخطيط وجودة الحياة رئيس اللجنة العليا للتخطيط الحضري في إمارة دبي، أن تعزيز الاستدامة وجودة الحياة في المدن، أصبح أحد المواضيع الرئيسية على أجندة السياسيين وصنّاع القرار، وذلك في ظل التحديات الاستراتيجية التي تواجهها المدن العالمية الكبرى، من معدلات النمو الكبيرة في تعداد السكان، والزحف الحضري والتمدد العمراني الأفقي، والثورة التكنولوجية المتسارعة، إضافة إلى التغير المناخي على المستوى العالمي، مؤكداً الحاجة إلى إعداد النظم والخطط والمشاريع لخدمة الإنسان.

جاء ذلك خلال كلمته في الجلسة الرئيسية في القمة العالمية للحكومات 2023، بعنوان: (التخطيط الحضري لتعزيز جودة الحياة).

وقال معاليه: دبي بقيادة صاحب السمو الشيخ محمد بن راشد آل مكتوم نائب رئيس الدولة رئيس مجلس الوزراء حاكم دبي (رعاه الله)، استشرفت التحديات التي تواجه المدن، حيث أطلق سموه عام 2021 (خطة دبي الحضرية 2040)، وهي خطة تحويلية استراتيجية ومرنة، غايتها جعل دبي: (المدينة الأفضل للحياة في العالم)، وترسم الخطة خريطة مستقبلية متكاملة للتنمية العمرانية المستدامة بالإمارة، محوراً رفاهية الإنسان والارتقاء بجودة الحياة وتعزيز التنافسية العالمية للإمارة.

وأشار معاليه إلى أن (دبي 2040)، تهدف إلى توفير خيارات تنقل مستدامة ومرنة تساهم في تسهيل الحركة، فمن المخطط أن يسكن 55% من سكان دبي ضمن مسافة 800 متر أو أقل من محطات النقل الجماعي، كما تهدف إلى تعزيز الفرص الاستثمارية من خلال زيادة مساحة الأنشطة الاقتصادية إلى 168 كم مربع، وتعزيز جذب السياحة وذلك بمضاعفة مساحة الأنشطة الفندقية والسياحية بنسبة

المراكز الحضرية

وفقاً للخطة جرى تحديد 5 مراكز حضرية، هي:

- الأول: المركز التاريخي للمدينة في ديرة وبر دبي.
- الثاني: المركز الاقتصادي والمالي في منطقة برج خليفة والخليج التجاري.
- الثالث: مركز السياحة والترفيه في منطقة مرسى دبي وجميرا بيتش ريزيدنس.
- الرابع: بوابة عالمية للمعارض والفعاليات في منطقة إكسبو 2020.
- الخامس: مركز المعرفة والابتكار في منطقة واحة دبي للسيليكون.

134%، ومضاعفة المساحات الخضراء والترفيهية بنسبة 105%، زيادة المساحات المخصصة للشواطئ العامة بنسبة 400 في المائة.



Plans and Strategies



ثانياً: البنية التحتية والتنقل، حيث ينبغي تعزيز التكامل بين المناطق والاستغلال الأمثل للبنية التحتية ووسائل التنقل، لتلبية احتياجات المجتمع، فعلى سبيل المثال: (79% من سكان مدينة فانكوفر الكندية، يمكنهم الوصول إلى الخدمات الأساسية خلال 15 دقيقة مشياً على الأقدام).

ثالثاً: البيئة والاستدامة، حيث ينبغي العمل على تقليل البصمة الكربونية، وتبني حلول مستدامة للمحافظة على موارد الأجيال القادمة، مشيراً إلى أن صاحب السمو الشيخ محمد بن زايد آل نهيان رئيس الدولة (حفظه الله)، اعتمد عام 2023، عاماً للاستدامة، وتستضيف الدولة في نوفمبر المقبل، مؤتمر التغير المناخي: (COP28)، في مدينة إكسبو في دبي.

رابعاً: المرونة والابتكار، وذلك من خلال تبني سياسات مرنة وتطوير مرافق وخدمات المدينة بشكل مستمر، والاستفادة من الأنماط الجديدة مثل التنقل ذاتي القيادة، فعلى سبيل المثال: (تهدف دبي إلى تحويل 25% من الرحلات لتكون ذاتية القيادة بحلول عام 2030)، (وسيشهد نهاية العام الجاري تشغيل 10 مركبات أجرة ذاتية القيادة بالتعاون مع شركة جنرال موتورز كروز الأمريكية).

دبي 2040

55% من سكان دبي يسكنون ضمن مسافة 800 متر أو أقل من محطات النقل الجماعي



زيادة مساحة الأنشطة الاقتصادية إلى 168 كم مربع



مضاعفة المساحات الخضراء والترفيهية بنسبة 105%



زيادة المساحات المخصصة للشواطئ العامة بنسبة 400%



أفضل مدينة للحياة

وقال معالي مطر الطاير: إن خطة دبي الحضرية تحظى بدعم ومتابعة مستمرة القيادة الرشيدة، وجرى اعتماد خريطة طريق تضمن استدامة التنمية، تضمن وضع سياسة لاستدامة إسكان المواطنين، وخطط شاملة للمحافظة على المناطق الريفية، وتطوير قانون التخطيط الحضري لتنظيم العلاقة بين المطورين والمستثمرين والجهات الحكومية، وتبني نموذج مرّن لحوكمة قطاع التخطيط الحضري يضمن التوازن بين التنمية المستدامة والاستغلال الأمثل للأراضي والمشاريع، مشيراً إلى أن العمل يجري حالياً على استراتيجية شاملة لجودة الحياة في إمارة دبي، بهدف تطوير نموذج دبي لجودة الحياة، وتعزيز جاذبيتها أفضل مدينة للحياة في العالم، وتتضمن ثلاثة مستويات هي الأفراد والمجتمع والمدينة، ويشارك في وضع هذه الاستراتيجية 17 جهة، كما أجري استبيان شمل مختلف فئات المجتمع، شارك فيه أكثر من 12 ألف شخص لرصد احتياجاتهم وتطلعاتهم.

عناصر التخطيط الحضري

واستعرض معالي المفوض العام لمسار البنية التحتية والتخطيط العمراني وجودة الحياة، دور التخطيط الحضري في تعزيز جودة الحياة، وخبرة دبي في هذا المجال، موضحاً أهم 4 عناصر في التخطيط الحضري، وهي: أولاً: تخطيط استعمالات الأراضي، بما يحقق التوازن بين الأنشطة الاقتصادية والتجارية والسكنية والترفيهية.



تجارب مميزة

واستشهد معالي مطر الطاير خلال كلمته ببعض التجارب المميزة للمدن التي وظفت التخطيط الحضري لتعزيز جودة حياة السكان، حيث نجحت برشلونة التي شهدت تحولات عديدة عبر مئات السنين، وواجهت تحديات كبيرة نتيجة لزيادة عدد السكان، في تنفيذ خطة حضرية تحويلية جديدة، هدفها زيادة المساحات العامة والخضراء، وتصميم الأحياء بطريقة توفر احتياجات سكانها الأساسية، وتدعم حركة المشاة والدراجات الهوائية، بما يساهم في تقليل الازدحامات بنسبة 20%، فيما اعتمدت مدينة سنغافورة خطة حضرية دقيقة، روعي فيها الاستخدام الأمثل للمساحات المحددة، فعلى الرغم من الكثافة السكانية العالية، التي تصل إلى 8 آلاف نسمة لكل كيلومتر مربع، فهي تتصدر مؤشرات التنافسية العالمية في جودة الحياة.

20 دقيقة سيراً

تسعى الخطة إلى رفع الكثافة السكانية، وزيادة حجم التطوير والاستثمار فيها، لاستغلال البنية التحتية والخدمات الموجودة، لتوفير أكثر من 80% من احتياجات السكان ضمن 20 دقيقة أو أقل سيراً بالأقدام أو باستخدام الدراجات الهوائية ووسائل التنقل المرنة، كما تستهدف الخطة المحافظة على 60% من إجمالي مساحة إمارة دبي محميات طبيعية ومناطق ريفية.

الدروس المستفادة

- واختتم الطاير كلمته باستعراض الدروس المستفادة من تجربة دبي، موضحاً أن المدن الناجحة ليست وليدة الصدفة، وإنما هي نتاج لتخطيط ممنهج وتنفيذ فعال وتطوير مستمر وحدد الدروس المستفادة في:
- أهمية أن يكون الإنسان المحور الأساسي، للخطط والاستراتيجيات.
- تحديد الأولويات، ومواءمتها مع الاحتياجات الحالية والمستقبلية، لضمان استدامة الموارد.
- التركيز على (الحوكمة) إطاراً تنظيمياً يضمن نجاح تنفيذ الخطط وتحقيق مستهدفاتها.
- تحقيق التكامل في الخدمات، وتوفيرها في جميع المناطق، لتحقيق السعادة للمجتمع وتقليل الحاجة للتنقل.
- توظيف التقنيات المتقدمة، مثل تطبيقات الذكاء الاصطناعي والبيانات الضخمة، لرفع كفاءة تخطيط المدينة ودعم اتخاذ القرار.
- المراجعة الدورية لخطط القطاعات، لضمان المواءمة والمرونة والتكيف مع المتغيرات.

شكراً «طرق دبي» على تطوير نموذج رائد لنقل برّاً وبحراً وقريباً جواً مع التاكسي الجوي حمدان بن محمد: مليوناً مستخدم للمواصلات في دبي خلال يوم واحد



أكد سمو الشيخ حمدان بن محمد بن راشد آل مكتوم، ولي عهد دبي رئيس المجلس التنفيذي، أن مليوني شخص استخدموا المواصلات في دبي خلال يوم واحد.

وقال سموه في تدوينة عبر حسابه على موقع التواصل الاجتماعي «تويتر»:



«2 مليون مستخدم في يوم واحد لخدمات المواصلات في دبي... شكراً فريق «طرق دبي» على جهودهم في تطوير نموذج رائد للنقل برّاً وبحراً وقريباً جواً مع التاكسي الجوي».

وبلغ عدد مستخدمي مترو دبي بخطيه الأحمر والأخضر 821 ألفاً و447 راكباً، بواقع 571 ألفاً و803 راكباً للخط الأحمر، و249 ألفاً و644 راكباً للخط الأخضر. فيما نقل ترام دبي 26 ألفاً و931 راكباً، وبلغ عدد مستخدمي حافلات المواصلات العامة 430 ألفاً و739 راكباً، ونقلت وسائل النقل البحري المختلفة 48 ألفاً و579 راكباً، وبلغ عدد مستخدمي وسائل التنقل المشترك التي تشمل مركبات الحجز الإلكتروني والتأجير الذكي وحافلات تحت الطلب، 151 ألفاً و442 راكباً، فيما نقلت مركبات الأجرة في دبي، التي تشمل: (تاكسي دبي وشركات الامتياز) 523 ألفاً و919 راكباً. وجاء تحقيق هذا الرقم القياسي نتيجة للجهود الكبيرة التي بذلتها الهيئة خلال السنوات الماضية في تنويع وسائل النقل الجماعي وتكاملها، ولتؤكد فاعلية الخطط والبرامج التي نفذتها لتوفير بدائل متنوعة لتنقل السكان في دبي، حيث أصبحت منظومة النقل الجماعي في دبي تتكامل عناصرها مع بعضها، وباتت تشكل العمود الفقري لحركة تنقل السكان في مختلف مناطق إمارة دبي، إذ نجحت هذه المنظومة في إحداث تغيير وتطوير في ثقافة السكان بمختلف شرائحه تجاه استخدام وسائل المواصلات العامة.

وكانت هيئة الطرق والمواصلات في دبي قد أعلنت تسجيل رقم قياسي في عدد مستخدمي وسائل النقل الجماعي والتنقل المشترك في دبي، يوم الثلاثاء 21 فبراير، حيث بلغ مليونين و3057 راكباً، وهو أعلى رقم تسجله وسائل النقل الجماعي في دبي في الأيام الاعتيادية (باستثناء رأس السنة الميلادية).





بمعدل (1.7) مليون راكب يومياً 621 مليوناً استخدموا (النقل الجماعي) والمشارك والأجرة عام 2022

بلغ عدد مستخدمي وسائل النقل الجماعي في دبي التي تشمل مترو دبي وترام دبي وحافلات المواصلات العامة، ووسائل النقل البحري: (العبارات والفيري والتاكسي المائي والباص المائي)، والتنقل المشترك: (مركبات الحجز الإلكتروني ومركبات التأجير الذكي، والحافلات تحت الطلب)، إضافة إلى مركبات الأجرة: (تاكسي دبي وشركات الامتياز)، حوالي 621.4 مليون راكب، عام 2022، مقارنة بنحو 461 مليون راكب عام 2021، مسجلاً نمواً بنسبة 35%، فيما بلغ المتوسط اليومي لعدد مستخدمي وسائل النقل الجماعي والتنقل المشترك ومركبات الأجرة العام الماضي قرابة (1.7) مليون راكب، مقارنة بنحو (1.3) مليون راكب عام 2021.

وأعرب معالي مطر الطاير المدير العام ورئيس مجلس المديرين في هيئة الطرق والمواصلات عن سعادته بالنمو الكبير في عدد مستخدمي وسائل النقل الجماعي عام 2022، وزيادة حصة استحواذ مترو دبي من إجمالي عدد الركاب بنسبة 3%، والنقل البحري بنسبة 1%، مقارنة بعام 2021، مشيراً إلى أن مترو دبي استحوذ على النسبة الكبرى لعدد مستخدمي وسائل النقل الجماعي والتنقل المشترك ومركبات الأجرة عام 2022، بواقع 36% (مقارنةً بنسبة 33% عام 2021)، فيما



الطاير:
 ■ 35% نسبة الزيادة في عدد الركاب مقارنة بـ 2021 ومارس الأعلى بمعدل 62 مليوناً
 ■ 61% من الركاب تنقلوا بالمترو والحافلات



■ زيادة حصة استحواذ مترو دبي من إجمالي عدد الركاب بنسبة 3% والنقل البحري بنسبة 1% مقارنة بعام 2021

تراجعت حصة مساهمة مركبات الأجرة إلى 30% (مقارنةً بنحو 34% عام 2021)، وهو مؤشر جيد في تحول الركاب نحو استخدام وسائل النقل الجماعي التي تنقل عدداً أكبر من الركاب، وبلغت نسبة مستخدمي حافلات المواصلات العامة 25%، وارتفعت نسبة مستخدمي وسائل النقل البحري، من 2% عام 2021، إلى 3% عام 2022، وحافظت وسائل التنقل المشترك، وترام دبي، على حصتها في عدد مستخدميها، بواقع 5% لوسائل التنقل المشترك، و1% لترام دبي.

وأوضح معاليه، أن شهر مارس من عام 2022، سجل أعلى معدل في عدد الركاب، حيث جرى نقل قرابة 62 مليون راكب، وتزامن ذلك مع اختتام فعاليات معرض إكسبو 2020 دبي، وحل شهر ديسمبر ثانياً بـ 57 مليون راكب، وتراوح عدد الركاب في باقي الأشهر بين 46 و56 مليون راكب، مشيراً إلى أن إجمالي عدد رحلات وسائل النقل الجماعي والتنقل المشترك ومركبات الأجرة، خلال العام الماضي، بلغ 129 مليون رحلة، منها أكثر من 105 ملايين رحلة لمركبات الأجرة، و18.5 مليون لوسائل التنقل المشترك، وأكثر من 4 ملايين رحلة للحافلات، و936 ألف رحلة لوسائل النقل البحري، وأكثر من 450 ألف رحلة لمترو دبي، ونحو

99 ألف رحلة للترام، وسجل شهر أكتوبر الرقم الأعلى في عدد الرحلات، بواقع 11.9 مليون رحلة، تلاه شهر مارس بواقع 11.8 مليون رحلة، وتراوحت الرحلات في باقي الأشهر بين 9.7 ملايين و11.6 مليون رحلة.

ركاب مترو دبي

وأوضحت الأرقام الصادرة عن قسم الإحصاء وتحليل البيانات في إدارة التحكم الموحد، أن عدد مستخدمي مترو دبي بخطيه الأحمر والأخضر، بلغ 225.1 مليون راكب عام 2022، واستحوذت محطتا برجمان والاتحاد وهما محطتان مشتركتان على الخطين الأحمر والأخضر، على النصيب الأكبر في عدد ركاب مترو دبي العام الماضي، حيث بلغ عدد ركاب محطة برجمان للخطين الأحمر والأخضر 13 مليوناً، فيما بلغ عدد ركاب محطة الاتحاد للخطين الأحمر والأخضر 10.8 ملايين راكب، وعلى الخط الأحمر سجلت محطة الرقة أكبر عدد من الركاب بإجمالي 9.9 ملايين راكب، تلتها محطة مول الإمارات بـ 9.6 ملايين راكب، ثم محطة برج خليفة / دبي مول بـ 8.8 ملايين راكب، ومحطة الخليج التجاري بـ 8.5 ملايين راكب، وعلى مستوى الخط الأخضر جاءت محطة شرف دبي جي في المرتبة الأولى في عدد الركاب بواقع 7.7 ملايين راكب، تلتها محطة بني ياس بـ 7.3 ملايين راكب، وحلت محطة الاستاد الثالثة بـ 5.6 ملايين راكب، ثم محطة صلاح الدين بـ 5.3 ملايين راكب، ومحطة الغيبية بـ 4.9 ملايين راكب.



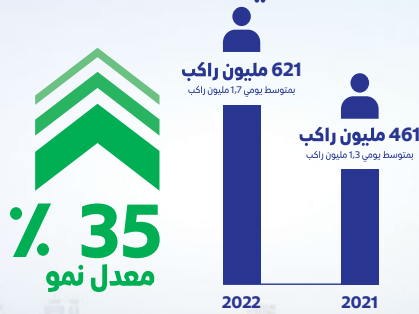
مستخدمو وسائل النقل

نقل ترام دبي العام الماضي 7.5 ملايين راكب، فيما نقلت حافلات المواصلات العامة 157.3 مليون راكب، وبلغ عدد مستخدمي وسائل النقل البحري التي تشمل العبارات والباص المائي والتاكسي المائي وفيري دبي العام الماضي حوالي 16 مليون راكب، أما وسائل التنقل المشترك التي تشمل مركبات الحجز الإلكتروني والتأجير الذكي والحافلات تحت الطلب، فقد نقلت 32.5 مليون راكب العام الماضي، فيما نقلت مركبات الأجرة في دبي، التي تشمل: (تاكسي دبي وشركات الالميتياز)، العام الماضي 183 مليون راكب.



مستخدمو المواصلات العامة في دبي 2022

مجموع الركاب الذين استخدموا وسائل النقل الجماعي، والتنقل المشترك، والتاكسي



تستند المخططات الصغرى أعلاه على الأرقام التي نشرها قسم الإحصاء وتحليل البيانات في مركز التحكم المونكو.

تكامل المنظومة

تؤكد نتائج ومؤشرات عدد مستخدمي وسائل النقل الجماعي والتنقل المشترك، ومركبات الأجرة، فاعلية الخطط والبرامج التي نفذتها هيئة الطرق والمواصلات، في توفير أنماط مختلفة من وسائل التنقل، تلبي احتياجات سكان وزوار إمارة دبي، وكذلك تكامل عناصر منظومة النقل الجماعي مع بعضها، حيث أصبحت تشكل العمود الفقري لحركة تنقل السكان والزوار في مختلف مناطق إمارة دبي.

ونجحت هذه المنظومة في إحداث تغيير وتطوير في ثقافة السكان بمختلف شرائحهم تجاه استخدام وسائل المواصلات العامة، حيث تركز الخطط الاستراتيجية والتنفيذية للطرق والنقل التي تعمل الهيئة بموجبها، على مبدأ التكامل لتحقيق الانسيابية وسهولة التنقل في إمارة دبي.

ضمن فعاليات: (الإمارات تبتكر 2023) افتتاح مركز أبحاث وابتكارات التنقل في جامعة برمنجهام دبي

افتتح معالي عمر سلطان العلماء، وزير دولة للذكاء الاصطناعي والاقتصاد الرقمي وتطبيقات العمل عن بُعد، ومعالي مطر الطاير المدير العام ورئيس مجلس المديرين في هيئة الطرق والمواصلات دبي، وسعادة هدى الهاشمي مساعد وزير شؤون مجلس الوزراء لشؤون الاستراتيجية، «مركز هيئة الطرق والمواصلات لأبحاث وابتكارات التنقل»، الأول من نوعه بالشراكة مع جامعة برمنجهام العريقة.

ولفت إلى دور العلوم المتقدمة وتقنيات الذكاء الاصطناعي وأهميتها في تكثيف الجهود الوطنية وتعزيز الشراكات العلمية والبحثية على المستويين الاتحادي والمحلي، بما يدعم جهود تعزيز مبادرات (الإمارات تبتكر 2023) وإعداد الأجيال الحالية على تبني تقنيات الروبوتات جزءاً أساسياً لابتكار الأفكار الجديدة والتقنيات المستقبلية. من جانبه أكد معالي مطر الطاير أهمية وجود هذا المركز، والمساهمة في خلق مجتمعات ابتكارية في صناعة التنقل، وإيجاد حلول التنقل الذكية من أجل تحقيق رؤية الهيئة: (الريادة العالمية في التنقل السهل والمستدام)، ورسالتها في: (توفير تنقل آمن وسهل من خلال تطوير منظومة وخدمات طرق ونقل مبتكرة ومستدامة ترتقي بتجربة المتعاملين للمستوى العالمي)، إضافة إلى تعزيز مكانة إمارة دبي حاضنة عالمية للابتكارات والشركات الناشئة وإيجاد الحلول المبتكرة للتحديات الحالية والمستقبلية في مجال النقل والمواصلات.

ويهدف المركز إلى تنظيم الجهود الحالية في مجال البحث، من خلال التركيز على مجالات البنية التحتية والتخطيط العمراني والاستدامة واحتضان الأفكار والمشاريع الإبداعية للشباب ودعم الشركات الناشئة في تسويق ابتكاراتها ونشر فكر وثقافة الابتكار وإقامة الأنشطة والفعاليات المتنوعة التي تعزز بيئة العمل المحفزة للإبداع والابتكار والإلمام ببرامج ومسرعات الابتكار، ونشر الأبحاث العلمية المختصة في هذا المجال.

وأكد معالي عمر سلطان العلماء، أن دولة الإمارات حريصة على دعم الابتكار والمبتكرين، وأن الرؤية الاستراتيجية والخطط المستقبلية التي وضعتها ترسخ جهود صناعة الأبحاث النوعية والفريدة من نوعها التي تعزز مكانة الدولة حاضنة عالمية للابتكارات والشركات الناشئة، وتركز على الارتقاء بها إلى أعلى المستويات العالمية، كما ترسخ قيادة الدولة في بحوث الابتكارات الجديدة.



العلماء: الإمارات حريصة على دعم الابتكار والمبتكرين
وفق رؤى استراتيجية وخطط مستقبلية

الطائر: المركز يعزز مكانة دبي حاضنة عالمية
للابتكارات والشركات الناشئة

هدى الهاشمي: قيادة الإمارات تتبنى الاستدامة
محوراً أساسياً للابتكار

حفل الافتتاح

وتضمن حفل الافتتاح عرض جدارية تستعرض أبرز إنجازات الهيئة الابتكارية منذ نشأتها حتى وقتنا الحالي، ونبذة عن المركز والهدف من إنشائه والخطة المستقبلية لتشغيله، وعرض توضيحي لمشروع التشغيل التجريبي لروبوتات «طالبوت» (talabot) ذاتية القيادة من شركة طلبات وتوصيل الطلبات لضيوف الافتتاح، وعروض توضيحية من شركات الميتافيرس (5 شركات)، استخدمت فيها التقنية في التخطيط الحضري، وتقديم الخدمات والررد على استفسارات المتعاملين.

تضمن الافتتاح عرض «الروبوتات» وحالات استخدامها التي تتوافق مع خدمات الهيئة، في رصد المركبات المخالفة والمواقف الشاغرة وشحن رصيد المواقف وغيرها، وعرض تقنية طباعة ثلاثية الأبعاد، واستخدامها في بعض قطع الفيارات في مؤسسة القطارات ومساهمتها في رفع الكفاءة التشغيلية، إضافة إلى عرض لمشاركة الجامعة المتمثل في مشروع بحثي وتطويري لاستخدام تقنية «الروبوتات» في حفر الأنفاق، وعروض لبعض الشركات الناشئة وفكرة تحدي الشركات الناشئة، وعرض توضيحي عن قصة نجاح لإحدى الشركات الناشئة في الدورات السابقة التي طورت خدمة «حافلة تحت الطلب»، التي استعرضت خلالها أبرز أوجه التعاون والشراكة مع الهيئة.

وقال معاليه: يستهدف المركز الشركات الناشئة والهيئات والجهات الحكومية وغير الحكومية والأكاديمية وشركات التكنولوجيا وحاضنات الابتكار والموردين الرئيسيين مع الهيئة، مشيداً بالشراكة مع الجامعة العريقة: «جامعة برمنجهام».

من جهتها، أكدت سعادة هدى الهاشمي، أن قيادة دولة الإمارات تؤمن بأهمية تبني الاستدامة محوراً أساسياً للابتكارات الحديثة والأبحاث المتخصصة، مشيرة إلى أن حكومة دولة الإمارات تحرص على تعزيز ثقافة الابتكار، وتعميمها من خلال إطلاق المبادرات الهادفة بالتعاون مع الجهات الحكومية المحلية.

وقالت هدى الهاشمي: إن افتتاح مركز أبحاث وابتكارات التنقل في هيئة الطرق والمواصلات يساهم في تعزيز مكانة دولة الإمارات مركزاً عالمياً للابتكار المستدام، ويبرز رسالة: (الإمارات تبتكر 2023) الذي يركز على الاستدامة، ويسعى لترجمة توجيهات قيادة دولة الإمارات ببناء قدرات الكوادر البشرية المؤهلة، ودعم الشركات الناشئة في مجالات التنقل، وإطلاق المبادرات المشتركة التي تركز على تعميم مفاهيم الابتكار في جميع القطاعات الحيوية.

اتفاقية شراكة

وشهد معالي عمر سلطان العلماء، ومعالي مطر الطاير، وسعادة هدى الهاشمي، توقيع اتفاقية شراكة بين هيئة الطرق والمواصلات، والمعهد العالمي لإدارة الابتكار GIMI التي تهدف إلى إنشاء أول مجتمع إقليمي للابتكار Innova Community، ليكون الأول من نوعه على مستوى المنطقة في مجال أبحاث وابتكارات التنقل والمواصلات. وقع الاتفاقية عن الهيئة، السيد حسين البنا، المدير التنفيذي لقطاع الاستراتيجية والحوكمة المؤسسية، وعن المعهد، دكتور هيتندرا باتل المدير التنفيذي للمعهد.

دعم الأفكار وبناء القدرات

وتجول معالي عمر سلطان العلماء، ومعالي مطر الطاير، وسعادة هدى الهاشمي، في المركز، واستمعوا لشرح من السيد حسين البنا، عن المركز الذي يهدف إلى دعم جهود الهيئة في مجال البحث والتطوير، واحتضان الأفكار الإبداعية للشباب الإماراتيين، وتسريع التعاون مع الشركات الناشئة، وخلق مجتمعات ابتكارية في صناعة النقل.





شهر الابتكار

من جهة أخرى، نظمت إدارة الابتكار والريادة في هيئة الطرق والمواصلات دبي، عدداً من المبادرات والأنشطة والفعاليات التي تأتي تزامناً مع شهر الابتكار 2023 الذي يقام تحت رعاية صاحب السمو الشيخ محمد بن راشد آل مكتوم، نائب رئيس الدولة رئيس مجلس الوزراء حاكم دبي، تحت شعار: «الإمارات تبتكر 2023»، قدمها وشارك فيها عدد من القيادات في القطاعات والمؤسسات المختلفة في الهيئة، إضافة إلى عقد جلسات عصف ذهني لطلاب الجامعات، وتقديم العديد من الفعاليات التي تتعلق جميعها بالابتكار والاستدامة وخلق أفكار جديدة وتحفيز الموظفين على الإبداع، متضمنة عرضاً لأبرز مشاريع الهيئة الابتكارية ومشاريع البنية التحتية والتحديات والتوجهات المستقبلية والابتكار في نماذج الأعمال. ومن بين المبادرات التي نفذتها، وتنفيذها، الهيئة خلال الفترة الحالية، «مسرعات الابتكار»، و«ساعة الابتكار والمستقبل»، و«قهوة مع قيادي»، وإتاحة الفرصة للطلاب ورواد الأعمال والشركات الناشئة والباحثين والمختصين لعقد حوارات مع القياديين في الهيئة، وتحديد مواضيع النقاش والتحديات والتوجهات المستقبلية والابتكار في نماذج الأعمال التي تخص النقاش، ومبادرة: (تحدي الشركات الناشئة) التي تتيح الفرصة لرواد الأعمال والشركات الناشئة لعرض ابتكاراتهم وأفكارهم على لجنة تحكيم تتكون من الهيئة وخبراء مختصين وممثلي شركات استثمارية وجهات تمويل لشركات ناشئة والمفاضلة بينها وفق معايير محددة، على أن يتبع ذلك اختيار أفضل 3 شركات وتقديم الدعم لها. كما تضمنت المبادرات، التي قدمتها الهيئة خلال شهر الابتكار 2023: «مصنع الأفكار للطلاب»، من خلال تقديم أنشطة وفعاليات متنوعة تستهدف طلاب الجامعات والأكاديميين والباحثين لتقديم حلول تتعلق بمواضيع الخدمات الاستباقية للمتعاملين، والاستدامة البيئية والتغير المناخي، وتنفيذ مبادرة بالشراكة مع مركز محمد بن راشد للابتكار الحكومي التي تفتح المجال للجمهور لتقديم الأفكار والحلول المبتكرة للتحديات المستقبلية، إلى جانب مشاركة الهيئة في عرض مشاريعها الابتكارية في مجال الاستدامة في القرية العالمية.

إنشاء وإدارة مجتمعات الابتكار التخصصية في مجال النقل والمواصلات

تأسيس علاقات شراكة وتعاون مع جامعات ومراكز البحث العلمي لدعم جهود الهيئة في البحث والتطوير

بناء القدرات في مجال الابتكار والبحث العلمي المتخصص في صناعة النقل

كما تضمن الشرح إسهام المركز في تقديم الدعم للأفكار الابتكارية الجديدة وبناء القدرات وعقد المؤتمرات والندوات والمعارض وورش العمل الافتراضية والحضورية والاطلاع على التجارب العالمية الابتكارية في مجال النقل والمواصلات، واحتضان الأفكار والمشاريع الابتكارية الناشئة من خلال برنامج حاضنة ومسرعات الابتكار والترجيع للمسابقات الدولية ودعم الشركات الناشئة بالاستثمار وتوفير الموارد التي تعزز تطوير الأفكار المبتكرة وتنمية الأفكار الجديدة.

خطى مستقبلية

من جهتها أكدت فاطمة المندوس مدير إدارة الابتكار والريادة بقطاع الاستراتيجية والحكومة المؤسسية، أن الأنشطة التي تنفذها الهيئة تظهر عزمها على الانتقال من المرحلة الحالية: (الريادة عالمياً) إلى مرحلة: (التأثير عالمياً). وأفادت بأن المركز، الذي جرى تنفيذه وفقاً لأحدث النظم العالمية، حدد خطى مستقبلية تتمحور في مرحلة التأسيس والإطلاق وتوظيف الكوادر البشرية المؤهلة وبناء أنظمة العمل والشراكات، ومرحلة تقديم خدمات الابتكار والبحث واحتضان الأعمال ودعم الشركات الناشئة في مجالي النقل والمواصلات، لتأتي مرحلة التحول والتغيير وفق خطة مستقبلية يسعى المركز لتنفيذها خلال السنوات الثلاث المقبلة والاعتراف المحلي والعالمي بالمركز ومساهماته البحثية ومشاريعه الابتكارية التحويلية في مجالي النقل والمواصلات.

ضمن المرحلة الثانية من تطوير محور الشيخ راشد بن سعيد افتتاح تقاطع مجسر يربط شارع رأس الخور وند الحمر

افتتحت هيئة الطرق والمواصلات بدبي، التقاطع المجرس الذي يربط شارع رأس الخور وند الحمر، ضمن المرحلة الثانية من مشروع تطوير محور الشيخ راشد بن سعيد، التي تمتد من تقاطع شارع رأس الخور مع شارع ند الحمر إلى تقاطع شارع رأس الخور مع شارع الشيخ محمد بن زايد، حيث جرى تطوير التقاطع من خلال تنفيذ جسور وأنفاق بطول 1471 متراً، ساهمت في رفع طاقته الاستيعابية إلى 30000 مركبة في الساعة.

مشاريع الطرق الاستراتيجية

وقال معالي مطر الطاير المدير العام ورئيس مجلس المديرين في الهيئة: يعد مشروع تطوير محور الشيخ راشد بن سعيد، أحد أكبر مشاريع الطرق الاستراتيجية، التي وجه إلى تنفيذها صاحب السمو الشيخ محمد بن راشد آل مكتوم نائب رئيس الدولة رئيس مجلس الوزراء حاكم دبي (رعاه الله)، في إطار عملية التطوير المستمرة لمختلف مكونات البنية الأساسية وتعزيز قدراتها ورفع مستوى كفاءتها دعماً للأهداف الاستراتيجية لإمارة دبي خلال المرحلة المقبلة، وبما يخدم كل قطاعاتها التنموية.

وأضاف معاليه: تشمل المرحلتان الأولى والثانية توسعة شارع رأس الخور في الجزء الممتد من تقاطع شارع رأس الخور مع شارع دبي - العين، إلى تقاطعه مع شارع الشيخ محمد بن زايد، بطول 8 كيلومترات، وتنفيذ عدد من الجسور بطول إجمالي 2 كيلومتر، وإنشاء طريق خدمات على جانبي الطريق، ويسهم المشروع عند

اكتمال المرحلتين، في زيادة الطاقة الاستيعابية لشارع رأس الخور إلى 10000 مركبة في الساعة، وتقليل زمن الرحلة من 20 دقيقة إلى قرابة 7 دقائق، ورفع مستوى السلامة المرورية، وتحسين انسيابية حركة السير، وحل مناطق التداخلات المرورية الحالية، ويخدم العديد من المشاريع التطويرية الكبرى التي يقدر عدد سكانها بنحو 650 ألف نسمة، تشمل مشاريع الخيران، وخور دبي، وميدان هورايزون، ورأس الخور - الوصل، ومجمع ند الحمر، ويشمل المشروع مستقبلاً تنفيذ معبر الشيخ راشد بن سعيد، وهو جسر يعبر خور دبي، يربط منطقة الجدايف في بر دبي بالطريق الفاصل بين مشروع خور دبي ودبي فستيفال سيتي.

تنفيذ جسور وأنفاق بطول 1471 متراً بطاقة
استيعابية قدرها 30000 مركبة في الساعة





المرحلة الأولى

تجدد الإشارة إلى أن هيئة الطرق والمواصلات افتتحت في ديسمبر الماضي، المرحلة الأولى من المشروع، وشملت توسعة الشارع من ثلاثة مسارات في كل اتجاه إلى أربعة مسارات في كل اتجاه، بطول أربعة كيلومترات، وتنفيذ جسور بطول 1730 متراً، بطاقة استيعابية قدرها 10600 مركبة في الساعة، حيث جرى إنشاء جسرين رئيسيين، الأول بسعة ثلاثة مسارات، وطول 740 متراً، ويخدم الحركة المرورية القادمة من شارع دبي - العين وشارع الخيل، المتجهة شرقاً إلى منطقة (خور دبي - دبي كريك هاربر)، وتقدر طاقته الاستيعابية بنحو 7500 مركبة في الساعة باتجاه الدخول، فيما يبلغ طول الجسر الثاني مع المنحدرات 990 متراً، وبسعة مسارين، وبطاقة استيعابية تقدر بنحو 3100 مركبة في الساعة، ويخدم الحركة المرورية القادمة من (خور دبي - دبي كريك هاربر)، باتجاه شارع رأس الخور، إضافة إلى تنفيذ طريق جديد بطول 1.5 كيلومتر، بسعة أربعة مسارات في كل اتجاه، وإنشاء مداخل ومخارج من وإلى المناطق والمباني المنجزة الجديدة لتسهيل الحركة المرورية القادمة إليها من تقاطع ند الحمر مع شارع رأس الخور.

المرحلة الثانية

وقال معالي مطر الطاير: شملت المرحلة الثانية من المشروع تطوير تقاطع شارع رأس الخور مع شارع ند الحمر، لزيادة الطاقة الاستيعابية للتقاطع إلى 30000 مركبة في الساعة، حيث جرى إنشاء جسر بسعة مسارين بطول 988 متراً، لتوفير حركة التفاف حرة إلى اليسار، للحركة المرورية القادمة من شارع ند الحمر باتجاه شارع الشيخ محمد بن زايد، وإنشاء جسر آخر بسعة مسارين بطول 115 متراً، لخدمة الحركة المرورية القادمة من شارع ند الحمر إلى شارع رأس الخور، باتجاه شارع دبي- العين، وإنشاء نفق بسعة مسارين، وطول 368 متراً، لتوفير حركة الالتفاف إلى اليمين، للقادمين من شارع رأس الخور إلى منطقة ند الحمر، إلى جانب أعمال التحسينات على التقاطع الموجود حالياً، وتوسعة حركات الالتفاف الحالية، مشيراً إلى أن العمل جارٍ حالياً لتوسعة شارع رأس الخور في الجزء الممتد من تقاطعه مع شارع ند الحمر، إلى تقاطعه مع شارع الشيخ محمد بن زايد، ويتوقع افتتاحه في نهاية شهر أبريل المقبل.



المشروع يساهم عند اكتماله في زيادة الطاقة الاستيعابية لشارع رأس الخور إلى 10000 مركبة في الساعة

خفض زمن الرحلة من 20 دقيقة إلى 7 دقائق في الجزء الممتد من شارع الشيخ محمد بن زايد إلى تقاطع بوكرة

650 ألف نسمة عدد سكان المشاريع التطويرية التي يخدمها المشروع

بواقع 10% سنوياً

100% مركبات الأجرة صديقة للبيئة بحلول 2027

اعتمد مجلس المديرين في هيئة الطرق والمواصلات في دبي، خطة تحويل مركبات الأجرة في دبي: (تاكسي دبي وشركات الامتياز)، بنسبة 100% إلى مركبات صديقة للبيئة، (هجينة وكهربائية وهيدروجينية)، بحلول عام 2027، وذلك انسجاماً مع الخطة الشاملة للتقليل من الانبعاثات الكربونية في قطاع مركبات الأجرة، وفقاً لمتطلبات المجلس الأعلى للطاقة في دبي، والتحول نحو الاقتصاد الأخضر وتوجهات حكومة دبي الاستراتيجية نحو الاستدامة البيئية الشاملة.

مشيراً إلى أن هذه الخطة تتواءم مع خريطة الطريق المعتمدة للهيئة لوسائل التنقل الجماعي عديمة الانبعاثات بحلول عام 2050. وأشار الطائر إلى أن نتائج التجارب التي أجريت على المركبات الصديقة للبيئة، التي بدأت الهيئة تشغيلها التجريبي عام 2008، أكدت أنها تعد حلاً بيئياً صائباً لخفض الانبعاثات الكربونية وخفض استهلاك الوقود وخفض تكليف الصيانة، بسبب قلة الأعطال الميكانيكية، وكذلك خفض مستوى الضجيج، إلى جانب أفضل دورة حياة المركبات الهجينة قياساً بالمركبات العادية، من حيث سعر الشراء، وتكاليف الصيانة والوقود، والتأمين والتكاليف الإضافية لاحقاً، لنسب تصل إلى نصف قيمة التكاليف.

وأكد معالي مطر الطاير المدير العام ورئيس مجلس المديرين في هيئة الطرق والمواصلات بدبي، أن خطة تحويل مركبات الأجرة لمركبات صديقة للبيئة، تأتي ترجمة لتوجيهات صاحب السمو الشيخ محمد بن راشد آل مكتوم نائب رئيس الدولة رئيس مجلس الوزراء حاكم دبي (رعاه الله)، إلى ترشيد استخدام الطاقة في الدولة، نظراً لأهميتها للاستدامة البيئية وللمشاريع التنموية بمختلف مكوناتها، وإيجاد بيئة آمنة ونظيفة ومستدامة ترتقي إلى مستوى سمعة ومكانة إمارة دبي، إلى جانب تعزيز مبادرة حكومة دبي الرامية إلى طرح مركبات خضراء من أجل بيئة أكثر نظافة، مشيراً إلى أن هيئة الطرق والمواصلات قطعت شوطاً كبيراً في هذا الجانب، وتمكنت من تحويل 72% من مركبات الأجرة في دبي، إلى مركبات صديقة للبيئة، بواقع 8.221 مركبة.

أرقام وحقائق

يشكل قطاع النقل بواسطة مركبات الأجرة قطاعاً هاماً في دبي، حيث بلغ عدد مركبات الأجرة في الإمارة حتى نهاية شهر ديسمبر من عام 2022، (11371) مركبة، نفذت قرابة 105 ملايين رحلة عام 2022، قطعت خلالها أكثر من 2 مليار كيلومتر.

وسائل تنقل جماعي عديمة الانبعاثات

وقال معاليه: تستهدف الخطة الخمسية (2023 - 2027)، تحويل كل مركبات قطاع الأجرة لمركبات صديقة للبيئة: (كهربائية وهيدروجينية وهجينة)، خلال خمس سنوات، حيث سيجري تحويل 10% من المركبات سنوياً، ولمدة خمسة أعوام، وصولاً لتحقيق نسبة 100% عام 2027،





موارد

شات جي بي تي

من المعلوم في السوق، أن التواصل بين الشركة والمستهلك، يساعد الشركة على فهم احتياجات المتعاملين، وتلبية هذه الاحتياجات بأفضل الوسائل، والاستفادة من جديد السوق التكنولوجي.

وجديد السوق ما يسمى: (شات جي بي تي)، هو تكنولوجيا تسمح لجميع فئات المجتمع، بالوصول إلى المعلومات المرغوب في الحصول عليها دون عناء، فبمجرد دخول الموقع الإلكتروني، وكتابة السؤال، يتولى البرنامج دراسة الاستفسارات، عبر البحث السريع في بيانات الإنترنت، والإجابة الفورية عن السؤال المطروح. فيما مضى تعرفنا إلى تكنولوجيا معروفة باسم: (شات بوت)، وهي قناة للتواصل المباشر بين المتعامل والشركة، عن طريق طرح السؤال، ليأتي الجواب من الشركة، بناء على البيانات المدخلة في النظام، وهو نظام محدود، بحيث لا يمكن للبرنامج الرد على أسئلة معقدة، ويمكن فقط الإجابة بنعم أو لا، أو إرسال أرقام التواصل، وساعات العمل.

الفرق بين (الشات بوت)، و(شات جي بي تي)، هو فرق الحداثة، وهو يشبه إلى حد ما الفرق بين الهاتف التقليدي، والهاتف الذكي. (شات جي بي تي)، يتميز بقدرته على كتابة المقالات الطويلة، التي تحتوي على عبارات معقدة، وغير منسوخة أو مكررة، حيث يمكن للبرنامج الرد على الاستفسار نفسه بأكثر من طريقة، دون تكرار نسخ الجمل والعبارات.

أبدي الكثير من المعلمين مخاوفهم تجاه: (شات جي بي تي)، حيث يمكن للطلبة استخدامه لحل واجباتهم اليومية، دون أن يتمكن المعلم من معرفة ذلك، لأنه من الصعب التمييز بين عمل الطالب الفعلي، وعمل (شات جي بي تي).

ولكن كون البرنامج في بداية مرحلة التطوير، فيجدر بالذكر ان البرنامج لا يستطيع تحديد المراجع، التي جاء منها النص.

وفي حال استخدامه من قبل مؤسسة، لا تنشر معلوماتها على الإنترنت، فإنه من الصعب على البرنامج تحديد الأجوبة الصحيحة، التي يحتاج إليها المتعاملون.

ومن الممكن أيضاً أن ينشر البرنامج الكثير من المعلومات المسربة، التي لا ترغب الشركة في نشرها للمتعاملين. وعليه يجب على الشركات الحذر في التعامل مع البرنامج، ومعرفة المراد تحقيقه من استخدام البرنامج.

خالد محمد القطان

Khalid.AlQattan@rta.ae

تاكسي دبي في الصدارة

تستحوذ مؤسسة تاكسي دبي على العدد الأكبر من المركبات الصديقة للبيئة، حيث تزيد نسبة المركبات الهجينة حالياً على 34% من حجم أسطول مركبات التاكسي في الإمارة، تليها مؤسسة كارس للأجرة، ثم التاكسي الوطني، وتاكسي العربية، ومترو تاكسي.

الطاير:

■ انخفاض تكاليف دورة حياة المركبات الهجينة قياساً بالعادية.

■ نعمل على إيجاد بيئة آمنة ونظيفة ومستدامة ترتقي بسمعة ومكانة دبي.

■ التوافق مع الخطة الشاملة للتقليل من الانبعاثات الكربونية في قطاع مركبات الأجرة.

■ المبادرة تتواءم مع خريطة طريق الهيئة لجعل وسائل النقل الجماعي عديمة الانبعاثات عام 2050.

تاكسي دبي تملك العدد الأكبر من المركبات الصديقة للبيئة

عوامل النجاح

تعد البنية التحتية في دبي، من أهم عوامل نجاح انتشار المركبات الصديقة للبيئة وزيادة الإقبال على استخدامها، ولعل تسارع التطور التكنولوجي، وتقليل مدة الشحن للمركبات الكهربائية، من 8 ساعات إلى أقل من ساعة ونصف الساعة، مؤثر قوي إلى الوصول لمدة زمنية أقصر، لشحن المركبات خلال الأعوام القليلة القادمة، إضافة إلى الانتشار الواسع لمحطات تعبئة الهيدروجين، بديلاً صديقاً للبيئة.

تخفيض الانبعاثات

حققت الخطة الأولى التي جرى تطبيقها لتحويل 50% من مركبات الأجرة بدبي لمركبات صديقة للبيئة، خفضاً في الانبعاثات الكربونية، بأكثر من 420 ألف طن، بمعدل 70 ألف طن سنوياً، وتحفيز شركات المركبات على توفير أصناف مختلفة من المركبات الهجينة المصممة خصيصاً لمنطقة الخليج.

أول جهة

هيئة الطرق والمواصلات بدبي، أول جهة في المنطقة نفذت التشغيل التجريبي للمركبات الهجينة التي تعمل بالوقود والكهرباء ضمن أسطول مركبات تاكسي دبي، عام 2008، وذلك ضمن جهودها الحثيثة من أجل إحداث نقلة في البنية التحتية لمنظومة النقل الجماعي لتكون صديقة للبيئة.

«طرق دبي» تحصل على شهادة «تكامل نموذج نضج اختبار التقنيات»

حققت هيئة الطرق والمواصلات بدبي إنجازاً جديداً بحصولها على شهادة (تكامل نموذج نضج اختبار التقنيات): (TMMi)، وذلك تتويجاً لجهودها في تحقيق المستوى الثالث في مجال المعايير والممارسات ذات الصلة، لتصبح المؤسسة الأولى في دولة الإمارات وأول هيئة معنية بقطاع النقل والمواصلات على مستوى العالم تحصل على هذا الاعتراف.

أفضل الممارسات العالمية

وأشاد محمد المطرب، المدير التنفيذي لقطاع خدمات الدعم التقني المؤسسي في هيئة الطرق والمواصلات بدبي بحصول الهيئة على هذا الاعتماد الدولي، قائلاً: هيئة الطرق والمواصلات بدبي رائدة وسبّاقة في تحقيق أفضل الممارسات العالمية، ويؤكد هذا الإنجاز مستوى التطور الذي حققته الهيئة في هذا الجانب، واستمرارية نهجها في رفع مستوى نضج عمليات ضمان جودة التقنيات لتقديم خدمات ذات جودة عالية وخدمة مميزة لمتعملي الهيئة بما ينسجم مع الهدف الاستراتيجي الأول للهيئة: (دبي الرقمية)، والهدف الاستراتيجي السابع: (ريادة هيئة الطرق والمواصلات)، بما يدعم التوجهات

■ **يعدّ اعتماد (تكامل نموذج نضج اختبار التقنيات) من الاعتمادات الدولية الرائدة في معايير ممارسات اختبارات ضمان جودة التقنيات.**

المستقبلية للهيئة (2021-2025) للتحول الرقمي والثورة الصناعية الرابعة من خلال تعزيز ضمان الجودة الرقمية وأتمتة الاختبارات. وأكد المطرّب حرص فريق العمل في الهيئة على تطبيق وتبني أفضل الممارسات العالمية من أجل الارتقاء المستمر بممارسات ضمان جودة وحوكمة التقنيات وتحقيق أعلى مستويات النضج.

ضمن فئة مشروع النقل لعام 2022

(استثمار الأصول في محطات مسار 2020) يحصد جائزة إقليمية

حصدت هيئة الطرق والمواصلات بدبي، جائزة (ميد للمشاريع 2022)، عن فئة (مشروع النقل الإقليمي لعام 2022).

مشروع (مسار إكسبو 2020)

وفازت إدارة الشؤون التجارية والاستثمارية بالهيئة، بهذه الجائزة عن مشروع مسار 2020، في مجال البيع بالتجزئة والأصول التجارية والإعلانية في 7 محطات هي: (محطات جبل علي التبادلية، والجاردنز، وديسكفري جاردن، والفرجان، وعقارات جميرا للفولف، ومجمع دبي للاستثمار، وإكسبو)، حيث تتميز هذه المحطات، بتصاميم عصرية، وأنماط معمارية، مستوحاة من عناصر الأرض، والماء، والنار، والهواء.

ويعد مشروع مسار 2020 استثماراً ناجحاً في البنية التحتية لدوره الكبير في نقل الركاب إلى موقع إكسبو 2020، إضافة إلى دوره في دعم تكامل المواصلات والتنقل في إمارة دبي.

الاستدامة المالية

ويهدف مشروع مسار 2020 إلى تعزيز الاستدامة المالية مع تحسين خدمات الركاب من خلال التطوير المتكامل للأصول التجارية، وتتميز المحطات السبع بشاشات (LED) عالية الدقة، بمساحة إجمالية 239 متراً مربعاً على طول الجدران الجانبية، وعلى الأعمدة الدائرية، بالمحطة مما يثري خبرة التنقل عند الركاب.

■ **تضمن المشروع أحدث تكنولوجيا المعلومات والأتمتة، المتاحة في الأصول التجارية للمحطات، الذي يتضمن التحول الرقمي المستمر للأصول: (من الوسائط الثابتة إلى الشاشات الرقمية).**



تطلعات

ماذا لو؟

ماذا لو استمرت الأمطار ثلاثين يوماً متواصلة؟
هل ستختلف عادات الناس في التنقل أثناءها؟
ماذا لو كان هناك إقبال كبير جداً على التنقل بواسطة الدرجات الكهربائية أو السكوتر الكهربائي؟
ماذا لو تغيرت حياة الناس للاعتماد بشكل كبير على الدرجات الهوائية؟ ماذا لو كان التنقل في الأحياء السكنية في مركبات صغيرة آلية مبرمجة للعمل في حدود الحي السكني فقط وتوسع لشخص واحد أو شخصين؟ ماذا لو حصل إقبال كبير جداً على السكن في الشقق السكنية بدلا من البيوت والفلل؟
ماذا لو تأخر البشر في اختراع مصدر بديل للطاقة يفي بمتطلبات الاستهلاك البشري للطاقة؟ ماذا لو نجحت القطارات السريعة في التوسع للتنقل بين الدول وأثرت في سوق التنقل الجوي؟
ماذا لو انتشرت المركبات البرمائية بشكل كبير جداً؟
ماذا لو التزم قائدو المركبات جميعهم بقوانين السير والمرور بشكل كامل؟
ماذا لو كان التنقل بواسطة المنطاد أحد الممارسات اليومية للناس؟
ماذا لو نجحت تقنية الميتافيرس في تقليص الحاجة إلى التنقل إلى مستويات قياسية؟
ماذا لو كانت الرغبة في الخروج من المنزل هي فقط لأداء الرياضة والتنزه، كيف ستخطط المدن؟
ماذا لو قل الإقبال على الخدمات الحكومية بالشكل المعتاد وأصبحت تقدم ضمن باقات خدمات ذات طابع جديد؟
أسئلة تبدو عشوائية لكنها تدور حول محور واحد وهو أن نكون متهيئين لجميع التغيرات في عالم سريع التقلب، فلم تعد التغيرات البعيدة عن تفكيرنا بعيدة عن حياتنا اليومية. ما هي نظرتنا وخطتنا للانتقال إلى المدينة الجديدة كلياً في خدماتها؟ هل نتظر التطور المرحلي أم ننشئ مدناً جديدة فيها المثل الذي نريده للأجيال المستقبل؟
وردت أن أتوجه بأسئلتني هذه إلى الذكاء الاصطناعي لعله يجد جواباً لكنني تذكرت أنه لا يزال بعيداً عن فهم عواطف البشر وإن كان يبني إجاباته على الإحصائيات ولكن هذه الإحصائيات قد لا تكون مفيدة إذا تدخلت العواطف والأحاسيس البشرية في اتخاذ القرار. لعل قدر هذا الكوكب أن يظل البشر هم من يحددون مصيرهم بقراراتهم لمستقبلهم.

أحمد محمد الحمادي

Ahmed.malhammadi@rta.ae



مُنحت الشهادة بعد التقييم الذي أجرته شركة إكسبريمنتس من المملكة المتحدة، وهي إحدى الشركات العالمية الرائدة في إصدار شهادات الجودة والمعايير والتقييس العالمية لهذا النموذج.



تهدف الجائزة التي تقدم بالتعاون مع بنك المشرق إلى تكريم إنجازات الأفراد والمؤسسات في قطاع صناعة المشاريع الناجحة بمنطقة الشرق الأوسط وشمال أفريقيا، نظراً لاهتمام هذا القطاع ومساهمته في تحسين جودة الحياة ودعم الاقتصاد.

لتسريع استخدام وسائل النقل ذاتية القيادة بدء التشغيل التجريبي للروبوتات ذاتية القيادة لتوصيل الطلبات

بدأت هيئة الطرق والمواصلات بالتعاون مع سلطة دبي للمناطق الاقتصادية المتكاملة «دييز»، وشركة «طلبات الإمارات» التشغيل التجريبي لروبوتات «طالبوت» (talabot) ذاتية القيادة لتوصيل الطلبات في واحة دبي للسيليكون، لتشجيع على استخدام وسائل النقل ذات الانبعاثات الصفرية، وتحسين الكفاءة التشغيلية، انطلاقاً من سعي إمارة دبي إلى تحويل 25% من رحلات وسائل النقل إلى وسائل ذاتية القيادة بحلول 2030.

ثلاثة روبوتات

تخدم مرحلة التشغيل التجريبي قاطني مشروع فلل السدر في واحة دبي للسيليكون- المدينة الحرة التكنولوجية المتكاملة المنضوية تحت مظلة «دييز»- الذي يتألف من أكثر من 1200 فيلا راقية لتوصيل الطلبات من المحلات التجارية والمطاعم في مركز السدر للتسوق باستخدام ثلاثة روبوتات لمسافة تصل إلى 3 كيلومترات، لتوصيل الطلبات في زمن لا يتعدى 15 دقيقة. تدعم هذه الخدمة المبتكرة الطموحات الهادفة إلى دعم سائقي

التوصيل في توصيل الطلبات من خلال الاعتماد جزئياً على الروبوتات ذاتية القيادة لتوصيل الطلبات لمسافات قصيرة مما يسهم في زيادة كفاءة أسطول التوصيل وتقليل انبعاثات الكربون.

المدينة الذكية

وقال الدكتور جمعة المطروشي، المدير العام لواحة دبي للسيليكون: يشكل التنقل الذكي أحد المكونات الستة لاستراتيجية المدينة الذكية التي تتبناها واحة دبي للسيليكون، وفي هذا السياق يأتي

لتنمية الجانب الإبداعي والفني لدى النشء (طرق دبي) و (مجتمع هواوي) تطلقان مسابقة «ارسم مع سلامة»

أطلقت هيئة الطرق والمواصلات بدبي بالتعاون مع «مجتمع هواوي»، مسابقة «ارسم مع سلامة» في خطوة لتنمية الجانب الإبداعي والفني لدى النشء من قراء مجلة «سلامة» الشهرية الصادرة عن الهيئة، والموجهة للأطفال بين سن 6 و14 سنة، للتواصل معهم بلغة سهلة، ومحتوى ثقافي وترفيهي مشوّق عن السلامة والتوعية المرورية، وذلك بالتنسيق مع الجهات المعنية في «مؤسسة الإمارات للتعليم و «هيئة المعرفة والتنمية البشرية» و «وزارة تنمية المجتمع»، بهدف تشجيع قراء المجلة من الطلبة في الدولة على التعلم بالرسم واستكشاف قدراتهم ودعم مواهبهم الفنية.

تعزيز التعاون

وقالت روضة المحرزي مدير إدارة التسويق والاتصال المؤسسي في هيئة الطرق والمواصلات بدبي: «تحرص الهيئة على تعزيز التعاون وتنفيذ المبادرات الداعمة وعقد الاتفاقيات المشتركة المتعلقة بالمسؤولية المجتمعية. ويأتي التعاون مع «مجتمع هواوي» لإطلاق مسابقة «ارسم مع سلامة» لتشجيع الطلبة على التعلم بالرسم وتطوير ملكاتهم الإبداعية ومواهبهم الفنية. وأوضحت المحرزي أن المسابقة موجهة لطلبة المدارس من الفئة العمرية (6 - 14 سنة)، فيما تشمل الفئة الثانية أصحاب الهمم من كافة الفئات العمرية. وتقوم فكرة المسابقة على توظيف عنصر الابتكار وإظهار مهارات المشاركين في

استشراف المستقبل وأسلوب الحياة من خلال رسومات تعبيرية.

الفوز بالتصويت

وأشارت المحرزي إلى أن المشاركة في المسابقة تضع تحدياً يتمثل في عمل لوحات متميزة يتم رفعها على «مجتمع هواوي» ليتم التصويت عليها واختيار أفضل الرسومات، ثم الإعلان عن الفائزين الذين سوف يحصلون على عدة جوائز من أجهزة متنوعة من مجتمع هواوي.

التكنولوجيا والإبداع

وقال بيك بن، المدير الإقليمي ل «مجموعة هواوي لأعمال المستهلكين في دولة الإمارات: «إن التعاون بين هواوي وهيئة الطرق

المدينة الأذكي

وقال المهندس معمر الكثيري، المدير التنفيذي لقطاع الهندسة والمدينة الذكية في دبي: تأتي التجربة الاختبارية للروبوتات ذاتية القيادة لتوصيل الطلبات ضمن واحة دبي للسيليكون بالتعاون مع هيئة الطرق والمواصلات بدبي وشركة طلبات في إطار حرص سلطة دبي للمناطق الاقتصادية المتكاملة «دبيز» على التطبيق العملي للأفكار النوعية والابتكارات الداعمة لتصورات المدينة الذكية التي تترجم الرؤية الاستراتيجية لمستقبل دبي بأن تكون المدينة الأذكي من خلال تخيل المستقبل وتصميمه وتنفيذه، إلى جانب اختبار تقنيات صديقة للبيئة لخفض الانبعاثات بالتزامن مع عام الاستدامة 2023.

تجارب مستدامة

وقالت تاتيانا رحال، المديرية العامة لدى «طلبات الإمارات»: «يسرنا الكشف عن أسطولنا من روبوتات التوصيل ذاتية القيادة المعروفة باسم: «طالبوت»، التي أطلقت لأول مرة في إكسبو 2020 دبي وشهدت نجاحاً كبيراً، في واحة دبي للسيليكون لتقديم خدمة توصيل مستدامة للمقيمين، وكلنا ثقة أن هذه الخطوة تشكل نقلة نوعية في قطاع توصيل الطلبات والتنقل الذكي.



تطبيق التجربة الريادية لاستخدام روبوتات محايدة كربونياً في توصيل الطلبات ضمن بيئة اختبار محددة ومدروسة وآمنة في مجمع سكني داخل الواحة، وتتطلع إلى نجاح هذه التجربة وتوسيعها على نطاق أكبر انطلاقاً من واحة دبي للسيليكون التي تشكل مركزاً للابتكار والمعرفة ضمن خطة دبي الحضرية 2040.

وشارك في المسابقة التي نفذت في مركز رعاية وتأهيل أصحاب الهمم - دبي، مجموعة من طلبة وحقق المركز الأول الطالب حامد أحمد الرميثي من «مركز رعاية وتأهيل أصحاب الهمم - دبي»، وذلك في مسابقة «الرسم الإلكتروني»، كما فاز الطالب محمد عبيد عبدالله بالمركز الأول من «مركز دبا الفجيرة لأصحاب الهمم» عن مسابقة «الرسم على الورق والحرف الفنية». وتضمنت المسابقة مشاركة 14 طالباً من فئة «أصحاب الهمم»، وذلك في مركز رعاية وتأهيل أصحاب الهمم - دبي. يذكر أن المسابقة في «مركز رعاية وتأهيل أصحاب الهمم - دبي» ستستمر لمدة عام كامل، من خلال توجيه الدعوة لأصحاب الهمم لتشجيعهم على المشاركة في المسابقة وتعريفهم بها والجوائز المقدمة للفائزين، وتعميم المسابقة على جميع المراكز على مستوى الدولة.

والمواصلات بدبي يعد فرصة استثنائية لتوظيف التكنولوجيا في تحفيز الابتكار ودعم مواهب الطلبة، كما تحرص الشركة على تسخير أدواتها وإمكانياتها كالبنية التحتية لتكنولوجيا المعلومات والاتصالات والأجهزة الذكية من أجل تنمية مهارات الفن الرقمي عند الطلبة.

مشاركة واسعة

تميزت المسابقة بمشاركة واسعة من قبل طلبة المدارس عامة والطلبة من أصحاب الهمم، وفاز الطالب عمرو محمد عجاج صالح، من مدرسة حماية عن الفئة العمرية 6 - 10 سنوات، وفاز عن الفئة العمرية 11 - 14 سنوات، الطالب عماد نبيل من مدرسة الشعلة الأمريكية، وشاركت 20 طالبة من مدرسة الألفية للتعليم الأساسي للبنات في المسابقة التي نفذت في مقر شركة «هواوي» بديرة سيتي سنتر.



بطاقة استيعابية تبلغ (500) مركبة

افتتاح (كويك لفحص وتسجيل المركبات) في سيح شعيب

افتتحت هيئة الطرق والمواصلات بدبي مركز كويك لخدمات الفحص الفني وتسجيل المركبات في منطقة سيح شعيب بطاقة استيعابية تبلغ (500) مركبة، وذلك بهدف توسيع نطاق خدمات مراكز الفحص الفني في إمارة دبي، تماشياً مع رؤية الهيئة في: (الريادة العالمية في التنقل السهل والمستدام)، ورسالتها الهادفة إلى توفير: (تنقل آمن وسهل للجميع)، من خلال تطوير منظومة وخدمات الطرق والنقل المبتكرة والمستدامة التي ترتقي بخدمة المتعاملين للمستوى العالمي.

يقع مركز كويك لخدمات الفحص الفني، وتسجيل المركبات في مدينة دبي الصناعية، ويخدم منطقة سيح شعيب، مستهدفاً الشركات والأفراد على حد سواء، وتبلغ الطاقة الاستيعابية للمركز (500) مركبة، ويضم (8) حارات فحص: خمس منها لفحص المركبات الثقيلة، وثلاث حارات للمركبات الخفيفة، وحارة واحدة للفحص الشامل.

الخاص، وتقدم خدمات متميزة بمستوى عالمي وذلك من خلال الاستعانة بأخر ما توصلت إليه التقنيات الحديثة في هذا المجال، مستفيدة من تبادل المعلومات والخبرات لتعزيز هذه الخدمات والعمل على تحسينها باستمرار. وثقن محمد خليفة، المدير التنفيذي لمركز كويك جهود فريق العمل التابع لهيئة الطرق والمواصلات بدبي ومساندتهم الفاعلة ودعمهم

ويقدّم المركز خدمة الفحص المتنقل للمركبات الميكانيكية الخفيفة والثقيلة وخدمة الفحص الشامل للمركبات والخدمة المميزة (VIP) التي تمكن المتعاملين من الحصول على الخدمة المطلوبة بشكل أسرع، وخدمة طباعة رقم الشاصي، كما يضم المركز مصنعاً للوحات وورشة لتصليح المركبات الخفيفة والثقيلة.

وأشار عبد الله يوسف آل علي المدير التنفيذي لمؤسسة الترخيص في هيئة الطرق والمواصلات على هامش افتتاح مركز كويك لفحص الفني في منطقة سيح شعيب، إلى حرص الهيئة على توسيع وتعزيز وتحسين خدماتها المقدمة إلى الجمهور ومنها خدمات فحص وتسجيل المركبات بأنواعها. وتفصيلاً قال آل علي: تحرص هيئة الطرق والمواصلات بدبي دائماً على توسيع وتطوير وتعزيز باقة خدماتها المقدمة إلى الجمهور، واليوم توسع خدمات الفحص الفني وتسجيل المركبات بالتعاون مع شركائها من القطاع

بالتعاون مع مؤسسة الإمارات للتعليم المدرسي (خدمات النقل المدرسي) تراعي أولوية (أصحاب الهمم)

عززت مؤسسة تاكسي دبي التابعة لهيئة الطرق والمواصلات، - بالتعاون مع مؤسسة الإمارات للتعليم المدرسي - أسطولها وخدماتها المخصصة لأصحاب الهمم للطلبة والطالبات المستفيدين من خدمات النقل بالحافلات المدرسية.

الحياة، وأهمها النظام التعليمي، وذلك من خلال تذليل التحديات خلال رحلتهم التعليمية، وهي مسؤولية مجتمعية ووطنية في المقام الأول، ونحن ملتزمون بها ونعمل على تحقيقها لخدمة أبنائنا وبناتنا.

8 حافلات تخدم المدارس الحكومية

وأضاف: يبلغ إجمالي أسطول الحافلات المجهزة لخدمة النقل المدرسي لأصحاب الهمم 8 حافلات تخدم المدارس الحكومية، وتبلغ الطاقة الاستيعابية للحافلات الجديدة 4 طلاب في الحافلة الواحدة بواقع مساحة لكرسيين متحركين ومقعدين للجلوس، ضمن استراتيجية مدروسة لإدماج الطلبة من أصحاب الهمم مع بقية الطلاب، وذلك

وتهدف هذه المبادرة إلى رفع أعداد المستفيدين من خدمة حافلات النقل المدرسي على مستوى المدارس الحكومية، وتقديم أعلى مستويات الدعم لتوفير خدمات النقل المدرسي لأصحاب الهمم بما يلبي احتياجاتهم، حيث تعمل على تجهيز الحافلات بحسب طلبات المدارس، وأعداد الطلبة في كل منها.

تأمين احتياجات أصحاب الهمم

وقال منصور رحمه الفلاسي المدير التنفيذي لمؤسسة تاكسي دبي بالهيئة: نحرص في مؤسسة تاكسي دبي على دعم جهود الدولة في دمج وتعزيز مشاركة أصحاب الهمم في مختلف جوانب



يقدم المركز جميع الخدمات المتعلقة بالفحص والترخيص للمركبات الخفيفة والمتوسطة والثقيلة من الساعة 07:00 صباحاً حتى الساعة 10:30 مساءً.

وأن يعمل على توفير عاملي الجهد والوقت للمتعاملين المقيمين في هذه المنطقة من دبي.

المتواصل في تعزيز الخدمات التي تقدمها مراكز الفحص الفني في إمارة دبي لإسعاد المتعاملين من مختلف شرائح المجتمع. وقال المدير التنفيذي لمركز كويك: نعمل مع هيئة الطرق والمواصلات بدبي في مجال تقديم خدمات الفحص الفني للمتعاملين، وننتطع إلى تحقيق الأهداف المشتركة في خدمة السكان، ونأمل كذلك أن يُشكّل مركز كويك إضافة نوعية إلى منطقة سيح شعيب،

من أصحاب الهمم في النظام التعليمي، من خلال تجهيز المدارس الحكومية بالمعدات المطلوبة، حيث تحرص مؤسسة تاكسي دبي على تطبيق أعلى معايير الراحة والأمان لسلامة الطلبة من أصحاب الهمم، والطلبة الآخرين الموجودين في الحافلة برفقتهم.

تطبيق أعلى معايير الراحة والأمان لسلامة جميع الطلبة



وفق أعلى معايير الراحة والأمان والسلامة لتسهيل عملية الحصول على التعليم في إمارة دبي.

خدمات متكاملة للطلبة

من جانبه أكد خالد المازمي المدير التنفيذي لقطاع الخدمات المؤسسية بالإدارة في مؤسسة الإمارات للتعليم المدرسي، أن المؤسسة تحرص على تنويع خدماتها المرتبطة بالنقل المدرسي بالتعاون مع الشركاء الاستراتيجيين لخدمة أبنائنا الطلبة، إذ تعمل على تقديم خدمات متكاملة للطلبة من فئة أصحاب الهمم لدعمهم في مسيرتهم التعليمية بما يتوافق مع أفضل المعايير المطبقة عالمياً وبما يضمن تطورهم الأكاديمي والمعرفي وفتح المزيد من آفاق الإبداع والتقدم لهم في مختلف مراحل حياتهم.

معايير السلامة

تتوفر خدمات النقل المدرسي لأصحاب الهمم في المسارات التي تخدم وتمر بمناطق سكن الطلاب أصحاب الهمم، وذلك لتسهيل نقل الطلاب مع أقرانهم بالحافلات المدرسية المجهزة لاستقبال المقاعد المتحركة، وهو ما يتوافق مع جهود دولة الإمارات من أجل تعزيز دمج الطلبة

بالتعاون مع الهيئة ودبي القابضة (يودرايف) في خدمة سكان حتا والسياح

أطلقت يودرايف، منصة تأجير السيارات المخصصة للدفع بالدقيقة، أسطولاً حصرياً لتسهيل التنقل من وإلى حتا للسكان والسياح لاستكشاف المناطق الترفيهية والثقافية والطبيعية في مرتفعات دبي، وذلك بالشراكة مع هيئة الطرق والمواصلات في دبي، ودبي القابضة لتقديم عروض حصرية فريدة للمجتمع.

وقال عادل شاكري، مدير التخطيط وتطوير الأعمال في مؤسسة المواصلات العامة في هيئة الطرق والمواصلات: تركز استراتيجية هيئة الطرق والمواصلات على توفير شبكة نقل متكاملة بين دبي وحتا، التي تواصل تعزيز مكانتها وجهة سياحية رئيسية، ومع الموسم السياحي، نتعاون مع الشركاء الاستراتيجيين الرئيسيين، مثل يودرايف، لتوفير سفر سهل لكل من الزوار والمقيمين في دولة الإمارات العربية المتحدة الذين يبحثون عن مكان خاص لقضاء وقت ممتع.

وتركز شركة يودرايف على زيادة عدد المركبات لعملائها، لذلك فهي تواصل تنويع أسطولها وزيادة عدد السيارات.

وقال نيكولاس واتسون، الشريك المؤسس والرئيس التنفيذي لشركة يودرايف: حتا بالنسبة للكثيرين، واحدة من الأحجار الكريمة غير المكتشفة في دولة الإمارات العربية المتحدة التي توفر مجموعة رائعة من الاحتمالات للسياح.

ويتميز أسطول حتا عن باقي سيارات يودرايف الأخرى بأنه يمكن للسائقين السفر لمسافة تصل إلى 350 كم في اليوم الأول (مقارنة بأسطول يودرايف اليومي، الذي يقتصر على 100 كم لكل رحلة)، ويمكن تمديدتها حتى يومين إضافيين مقابل 99 درهماً مع الاستفادة من حد الأميال الممتد.

■ يتماشى عرض حتا مع الحملة السياحية الإماراتية: (أروع شتاء في العالم)، التي تهدف إلى دعم السياحة المحلية داخل دولة الإمارات العربية المتحدة من خلال جذب السياحة العالمية عبر تسليط الضوء على أشهر المعالم الترفيهية والثقافية والطبيعية في الدولة.

■ جرى تفعيل أسطول حتا من خلال زيادة عدد الأميال المسموح بها في منصة يودرايف لتوفير خدمة تنقل بأسعار معقولة من وإلى الوجهة.

إطلاق الأسطول بمركبات ميتسوبيشي باجيرو الرياضية، حتى يستمتع المستخدمون برحلة مريحة مع العائلة والأصدقاء

(أروع شتاء في العالم) تزدهر في مرتفعات دبي

■ زادت حملة (أروع شتاء في العالم)، خلال العام الماضي السياحة الداخلية بنسبة 36% لتصل إلى 1.3 مليون سائح.

■ توفر يودرايف وهيئة الطرق والمواصلات نظام نقل مريحاً وجديراً بالثقة للمستكشفين، من خلال تعزيز تنقل أكثر سلاسة بين دبي وحتا.





HATTA

دبي الجبلية



الوجهة القادمة: مغامرات حِطَا

لا تحتاج إلى السيارة لعيش تجربة حِطَا. استقل حافلة حِطَا
إكسبرس من هيئة الطرق والمواصلات مقابل 25 درهم فقط.

اكتشف المزيد في visitdubai.com/hatta

RTA

شارك بأفضل ممارسات الذكاء الاصطناعي وفد المنظمة الدولية لاختبارات السائقين يزور (الترخيص)

استقبلت هيئة الطرق والمواصلات بدبي، الأمين العام للمنظمة الدولية لاختبارات السائقين (CIECA) والوفد الدولي الذي ضمَّ (14) عضواً من ليتوانيا، وبلجيكا، وفرنسا، والبرتغال، وهولندا، وإسبانيا، والمملكة المتحدة، وألمانيا، وإيطاليا والسويد.

الذي تحرزه هيئة الطرق والمواصلات بدبي في مجال اختبارات السائقين والتقنيات فائقة التطور التي تستعين بها الهيئة لإسعاد متعاملها للحصول على رخص قيادة المركبات في الدولة، وجعل رحلة المتعاملين بالغة السهولة والسرعة. كما شاركت مؤسسة الترخيص في المؤتمر الرابع والخمسين لمنظمة CIECA في نابولي بإيطاليا، حيث جرى الاتفاق والتنسيق على هذه الزيارة للوفد رفيع المستوى من المنظمة من مختلف الدول العالمية لمؤسسة الترخيص للتعرف إلى أحدث التقنيات التي تعتمد على الذكاء الاصطناعي والتكنولوجيا المتقدمة في مجال التدريب والفحص.

تبادل الخبرات

وأشار عبد الله يوسف آل علي المدير التنفيذي لمؤسسة الترخيص في هيئة الطرق والمواصلات إلى أهمية زيارة وفد المنظمة الدولية في هذا التوقيت قائلاً: تقدم المنظمة الدولية لاختبارات السائقين الدعم والمساندة وتساهم في تبادل المعارف والمعلومات والخبرات في مجال تدريب وتأهيل واختبار وترخيص السائقين لأعضائها من الهيئات والمؤسسات العاملة ومنهم هيئة الطرق والمواصلات بدبي.

واطلع الوفد على أحدث التقنيات التي تعتمد على الذكاء الاصطناعي والتقنيات الحديثة في مجال التدريب والفحص وقياس المزايا وقيمة المعلومات، وتعرف إلى أفضل الممارسات والمعايير الدولية التي تتبعها إدارة ترخيص السائقين في هيئة الطرق والمواصلات بدبي للأنشطة التدريب على قيادة المركبات وفحص وترخيص السائقين وإصدار التصاريح. وأشاد وفد المنظمة الدولية لاختبارات السائقين بالتقدم الكبير



بحضور مُشغلي ومُلاك العبارات التراثية (مجلس المتعاملين) يبحث تطوير خدمات العبارات

عقد مجلس المتعاملين في هيئة الطرق والمواصلات بدبي، جلسة حوارية في المبنى الرئيس للهيئة لبحث الخدمات المُقدّمة للجمهور في العبارات التراثية. حضر الجلسة عدد من مُشغلي ومُلاك العبارات التراثية في الإمارة إضافة إلى عددٍ من رواد العبارات التراثية. افتتح الجلسة محمد عبيد الملا عضو مجلس المديرين، رئيس مجلس المتعاملين في الهيئة بحضور أعضاء المجلس وممثلين عن مؤسسات وقطاعات الهيئة ذات الصلة.

إرسال إدارة النقل البحري في الهيئة معلومات وبيانات تتعلق بإحصاءات عن عدد ركاب العبارات التراثية بشكل يومي وشهري وسنوي، ليتسنى للمُشغّلين والمُلاك العمل على تطوير الخدمات المُقدّمة للجمهور، كما اطلعوا على مبادرات الإدارة المتعلقة بدعم المُلاك والمُشغّلين

وبحث المجلس مع الحضور عدداً من المحاور والنقاط، منها الخدمات التي تقدمها إدارة النقل البحري، وتطوير المحطات بمنطقة الخور، والمزايا المقدمة للمُشغّلين والمُلاك ومستخدمي العبارات. واطلع المُشغّلون والمُلاك على أداء العبارات، وذلك من خلال

تطوير أطر التعاون مع المنظمات الدولية المرموقة

■ شكر أعضاء الوفد الزائر، هيئة الطرق والمواصلات دبي على إتاحة الفرصة أمامهم للاطلاع على الخبرات الناجحة، التي نفذتها الهيئة في مجال تدريب وتأهيل واختبار وترخيص السائقين، بالتعاون مع منشآت تعليم قيادة المركبات في إمارة دبي.

ريادة عالمية

وأوضح آل علي أن تطوير أطر التعاون مع المنظمات الدولية المرموقة والمتخصصة يتماشى مع رؤية هيئة الطرق والمواصلات دبي الرامية إلى تحقيق الريادة العالمية في التنقل السهل والمستدام، ورسالتها القائمة على توفير تنقل آمن وسهل من خلال تطوير منظومة وخدمات طرق ونقل مبتكرة ومستدامة ترتقي بخدمة المتعاملين للمستوى العالمي.

مبدأ الشراكة

من جانبه، قال سلطان الأكرف، مدير إدارة ترخيص السائقين بمؤسسة الترخيص بالهيئة: تحرص هيئة الطرق والمواصلات دبي دائماً على إطلاع الوزارات والهيئات والمؤسسات الحكومية وشبه الحكومية والقطاع الخاص من داخل الدولة وخارجها على تجاربها الناجحة في كل المجالات، وتسعى إلى نقل وتبادل المعرفة مع تلك الجهات بهدف ترسيخ مبدأ الشراكة وتوطيد العلاقات الثنائية بما يعود بالفائدة والنفع على الجميع.

وقدم الأكرف شركاً موجزاً عن رحلة المتعامل من بداية فتح ملف التدريب حتى الحصول على رخصة القيادة، والآلية المتبعة لتقديم خدمات التدريب وفقاً لمناهج التدريب الموحدة المعتمدة لدى الهيئة، وفحص المعرفة وفحص الطريق ونظام فحص المسار الذكي (STS) ونظام تدريب وتأهيل المدربين والفاحصين، والخدمات والتقنيات الذكية المعتمدة في خدمات ترخيص السائقين والخطط المستقبلية ذات الصلة، بما يتماشى مع خطة دبي والغايات والأهداف الاستراتيجية للهيئة.

واستمع الوفد إلى شرح عن بروتوكولات التسجيل للاختبار وتسلسل الإجراءات إضافة إلى شرح موجز عن آلية الرقابة على فحص المعرفة وقاعات المحاضرات التي تكون من خلال مركز الرقابة الذكية باستخدام الكاميرات والأنظمة التقنية المتطورة التي تضمن تقديم الاختبارات النظرية بنزاهة وشفافية.

زيارات ميدانية

زار أعضاء الوفد الدولي مركز بالحصا لتعليم السياقة، للاطلاع على الإجراءات المعتمدة لدى الهيئة في تسجيل وتدريب وترخيص السائقين، والدور الذي يؤديه موظفو الهيئة والمعاهد لخدمة المتعاملين وفق أعلى المعايير العالمية في تقديم الخدمة. كما اطلع أعضاء الوفد على التطور والتنظيم المحكم الذي يتميز به نشاط تعليم قيادة المركبات الذي تشرف عليه الهيئة، باعتبارها سلطة الترخيص في إمارة دبي، كما وقفوا على جودة الممارسات وعمليات الحوكمة المعتمدة لدى الهيئة لتدريب وترخيص السائقين ومتابعة وتقييم أداء منشآت تعليم قيادة المركبات.

حثّ الحضور على استخدام الوقود الحيوي لتشغيل عبراتهم

وتأتي مبادرة توفير الوقود الحيوي بسعر مخفض في إطار حرص الهيئة على المساهمة الفاعلة في تحقيق: (استراتيجية الإمارات للتنمية الخضراء)، التي تساعد على تحقيق: (رؤية الإمارات 2021).

بالوقود الحيوي والمستدام والنظيف والصديق للبيئة، لتقليل البصمة الكربونية وانبعث الغازات الضارة، للحفاظ على الصحة العامة والبيئة. وحثّ مجلس المتعاملين مشغلي وملاك العبارات التراثية على استخدام الوقود الحيوي لتشغيل عبراتهم، من خلال الحصول عليه بسعر مخفض، مقارنة بسعر الديزل العادي المتوقّف في السوق.

■ أشاد الحضور بالخدمات التي تقدمها الهيئة لركاب العبارات التراثية في دبي وحرصها على تطوير خدماتها بما يتناسب ومتطلبات واحتياجات هذه الشريحة.

■ بحث المجلس التحديات والمعوقات التي يواجهها مشغلو وملاك العبارات، إضافة إلى خطة الإجراءات التصحيحية لهذا القطاع من قطاع النقل الجماعي.



منذ إطلاقها فبراير 2020 2.8 مليون رحلة عبر (كريم بايك)

أعلنت هيئة الطرق والمواصلات في دبي وشركة كريم تحقيق 2.8 مليون رحلة عبر (كريم بايك) منذ إطلاقها في فبراير 2020 حتى ديسمبر 2022، وهو ما يؤكد ارتفاع الطلب على استخدام الدراجات الهوائية في إمارة دبي، ويتماشى مع «استراتيجية دبي مدينة صديقة للدراجات»، واهتمام الإمارة بتشجيع السكان على استخدام وسائل النقل والبدايل الصديقة للبيئة التي تسهم في الحفاظ على جودة الهواء، والحفاظ على صحة المجتمع من خلال ممارسة قيادة الدراجات الهوائية وسيلة تنقل سهلة وخفيفة وغير مكلفة.

شراكات مثمرة

يفضل الشراكة بين هيئة الطرق والمواصلات وكريم، ارتفع إجمالي عدد محطات (كريم بايك) بدبي إلى 175 محطة عام 2022، وزاد عدد الدراجات إلى 1750.

وشهد عام 2022 الماضي، 1.4 مليون رحلة بواسطة دراجات كريم في دبي، وهو ما يمثل زيادة بنسبة 61% على العام السابق 2021. واستخدم العملاء هذه الدراجات لمسافة إجمالية قدرها 5,993,450 كيلومترًا في جميع أنحاء دبي، حيث امتدت أطول رحلة فردية على مسافة 58 كيلومترًا من القفرة إلى برج أثريا في الخليج التجاري. وبذلك تخلص العملاء من 912 ألف كجم من ثاني أكسيد الكربون، وهو ما يعادل انبعاثات 289 سيارة من ثاني أكسيد الكربون طوال العام.

يسهم تخصيص مسارات الدراجات بمواصفات عالمية عالية الجودة في ضمان الوصول السهل والسريع إلى كل وجهات دبي المتعددة.

يعزز تخصيص مسارات الدراجات مستوى الطلب على استخدام الدراجات، وكذلك في توفير البدائل المناسبة التي تشجع المقيمين والزائرين على رياضة الدراجات الهوائية وغيرها من الأنشطة الصحية.





1.4 مليون رحلة دراجة عام 2022
زيادة 61% مقارنة بعام 2021

100 محطة و1000 دراجة جديدة عام
2022 بالتنسيق مع الشركاء

■ افتتاح محطات (كريم بايك) في: سيتي ووك، وقناة دبي المائية، والخليج التجاري، ومدينة دبي للإعلام، ومدينة دبي للإنترنت.

تأثير إيجابي

وقد استقبلت دبي القابضة 22 محطة كريم بايك من إجمالي عدد المحطات في الإمارة، وذلك في خمسة من وجهاتها بما في ذلك سيتي ووك، وقناة دبي المائية، والخليج التجاري، ومدينة دبي للإعلام، ومدينة دبي للإنترنت، بهدف التشجيع على التنقل المستدام.

وقال عبدالعزيز القرقاوي، الرئيس التنفيذي، دبي لإدارة المجمعات: تلتزم دبي القابضة منذ فترة طويلة بإحداث تأثير إيجابي يشمل سكان وزوار المجمعات والجهات التابعة لها، وهو ما يساهم في دعم نمو اقتصاد مستدام قائم على الابتكار، تنفيذاً للرؤية الحكومية دولة الإمارات، من خلال تمكين الوصول إلى خيارات التنقل الصحية بأسعار معقولة عبر خمسة من أكثر مجمعاتنا ووجهاتنا شهرةً. وأضاف: ستسهم شراكتنا مع هيئة الطرق والمواصلات في دبي وشركة كريم في تقليل التأثير البيئي والتشجيع على اعتماد السلوكيات المستدامة، وبصفتنا مؤسسة مسؤولة تعمل من أجل حياة أفضل، فنحن فخورون بتسهيل ودعم مبادرة الاستدامة الهامة هذه.

وشهد عام 2022 الماضي، رحلة 251393 بواسطة الدراجات بين محطتين، بينما كانت هناك 361357 رحلة مع رحلتين متصليتين أو أكثر من محطة إلى أخرى.

وكان نصيب السكان نسبة 83% من إجمالي عدد الرحلات، بالمقارنة مع نسبة 17% حُسيبت لرحلات السائحين.

استراتيجية الميل الأول والأخير

وأعربت المهندسة ميثاء بن عدي المدير التنفيذي لمؤسسة المرور والطرق في هيئة الطرق والمواصلات، عن سعادتها بالنجاح الكبير الذي حققته استراتيجية «الميل الأول والأخير» من خلال زيادة إقبال السكان والزوار على استخدام الدراجات بوصفها إحدى الوسائل المهمة للتنقلات البديلة والمستدامة التي تساعد مستخدمي وسائل النقل العام على الوصول إلى وجهاتهم النهائية.

التنقل المستدام

وقال باسل النحلوي، العضو المنتدب لقطاع التنقل في كريم: نحن متحمسون للغاية لرؤية عدد محطات ودراجات كريم بايك أكثر من الضعف في العام الماضي حيث يختار المزيد من السكان والسياح التجول في دبي بالدراجة.

وفي غضون عامين فقط، نمت كريم بايك لتصبح المبادرة الرائدة للمشاركة في الدراجات في المنطقة، ومن خلال شراكتنا مع دبي القابضة، تمكّننا من الوصول إلى أهم المجمعات التجارية والسكنية وأكثر وجهات التجزئة شهرة التابعة لجميعها للمجموعة، ونحن ممتنون للدعم الرائع الذي تلقيناه من هيئة الطرق والمواصلات في دبي لتحقيق ذلك.

■ تسهم الخدمة في تحقيق رؤية قيادة دبي لتصبح أفضل مدينة في العالم للعيش والعمل.

■ «كريم بايك» مبادرة رائدة للمشاركة بالدراجات في المنطقة، وأطلقت بطموح لدعم النمو المستدام في دبي والتشجيع على نمط حياة نشط بين السكان.

■ منذ إطلاق المبادرة في فبراير 2020، نجحت في خفض انبعاثات الكربون بمقدار 1,926,033 كيلوغرامًا، أي ما يعادل إنتاج 600 سيارة من الانبعاثات الكربونية.

في منتدى قانوني يهدف إلى وضع الأطر المطلوبة بحث تشريعات الذكاء الاصطناعي في قطاع النقل والمواصلات

نظمت هيئة الطرق والمواصلات في دبي منتدى قانوني لبحث التشريعات والقوانين الخاصة بالذكاء الاصطناعي في قطاع النقل والمواصلات، في خطوة تهدف إلى وضع الأطر المطلوبة لتطوير القوانين في ظل التطورات التكنولوجية الهائلة والمتسارعة في دولة الإمارات والعالم، لتصبح جزءاً من الخطط والاستراتيجيات الخاصة بدعم وتعزيز دور قطاع النقل في إمارة دبي التي تصدرت مكانة بارزة على خريطة المدن العالمية الأكثر تطوراً.

ريادة إماراتية

وقال شهاب بوشهاب، المدير التنفيذي لإدارة الشؤون القانونية بقطاع الاستراتيجية والحكومة المؤسسية: إن اهتمام دولة الإمارات بتقنيات الذكاء الاصطناعي والثورة الصناعية الرابعة القائمة على الابتكار، بدأ مبكراً، مما جعلها دولة رائدة في تبني هذه الاستراتيجيات ودفع بقية دول المنطقة للحاق بها في هذا المضمار. وأضاف بوشهاب: دولة الإمارات كانت من أوائل الدول التي أطلقت استراتيجية مستقلة للذكاء الاصطناعي في أكتوبر 2017، لتكون هذه المبادرة المرحلة الجديدة لما بعد استراتيجية الحكومة الذكية التي ستعتمد عليها الخدمات، والقطاعات، والبنية التحتية المستقبلية في الدولة بما ينسجم ومئوية الإمارات 2071، الساعية إلى أن تكون دولة الإمارات الأفضل عالمياً في كل المجالات.

وأوضح بوشهاب أن المنتدى الأول يهدف لاستشراف مستقبل العملية التشريعية للذكاء الاصطناعي، ومواجهة التحديات القانونية الناجمة عن هذا الواقع المستجد وآلية إيجاد الحلول ووضع الضوابط القانونية، وفقاً لتوجيهات القيادة الرشيدة التي كان لها الأسبقية في هذا التوجه، وهو ما يتطلب منا وضع الأطر والأسس السليمة ضمن مسيرة تحديث المنظومة التشريعية، وذلك من خلال إعداد مشروع تعديل قانون إنشاء هيئة الطرق والمواصلات. وتطرق المنتدى إلى الشخصية القانونية للروبوت والجوانب التي تنظم الوجود القانوني للروبوت كيانا يمكن أن يتصرف بمفرده، والآثار القانونية التي تترتب على ذلك بما فيها ذمته المالية، إضافة إلى الآثار القانونية لاستخدام تقنية الذكاء الاصطناعي.

■ سعى المنتدى إلى وضع منظومة تشريعية سبقة ومرنة تحاكي الواقع وتستشرف المستقبل، وذلك من خلال وضع التشريعات الداعمة للعملية التشغيلية للذكاء الاصطناعي وتوفير الإطار التشريعي المرن لها.

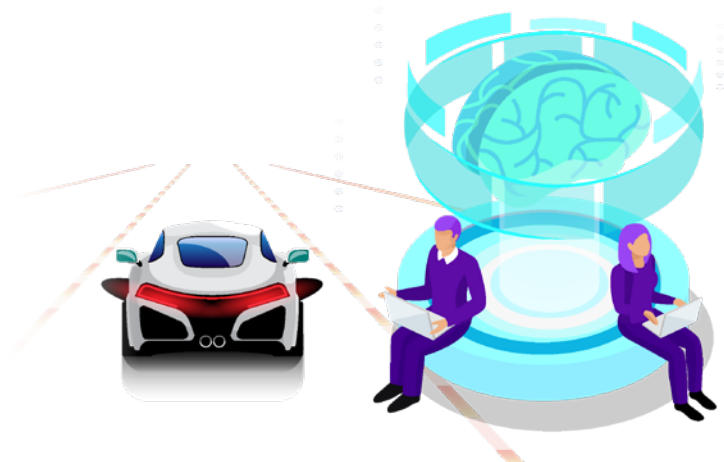
■ 5 محاور استراتيجية تناول المنتدى القانوني الأول خمسة محاور رئيسية أعدها المستشارون والقانونيون بهيئة الطرق والمواصلات.

■ جرى استعراض حضور الذكاء الاصطناعي في تشريعات هيئة الطرق والمواصلات، ومناقشة أثر الذكاء الاصطناعي في قطاع النقل والمواصلات، بما في ذلك السيارات المؤتمتة والمسؤولية الافتراضية لأنظمة الذكاء الاصطناعي.

وتطرق المنتدى إلى التحديات القانونية التي تواجه تطبيقات الذكاء الاصطناعي في العقود الذكية، والقواعد التي تحكمها. كما تناول المسؤولية الجنائية الناجمة عن الإضرار بأنظمة الذكاء الاصطناعي والجرائم ذات العلاقة بما في ذلك اختراق الأنظمة المعلوماتية الخاصة بالذكاء الاصطناعي، وإلحاق الضرر ببياناتها.

مخرجات قيّمة

وناقش المشاركون في المنتدى الجوانب القانونية والتقنية لتطبيقات الذكاء الاصطناعي، وقدمت مخرجات قيمة جداً تضمنت ضرورة إدخال تقنية الذكاء الاصطناعي في المعاملات لتطوير منظومة الخدمات، وكذلك استحداث تشريع محلي للذكاء الاصطناعي ينظم العقود الذكية ويغطي وسائل النقل الذكي، ويحدد المسؤولية المدنية والجنائية للمصنعين والمشغلين والمستخدمين ومبرمجي ومدخلي البيانات للمركبات المؤتمتة، إلى جانب استحداث استخدام العقود الذكية والبلوك تشين ومنصات العملات المشفرة في معاملات الهيئة، وتعديل نماذج العقود لتواكب تطور أنظمة العقود الذكية.



حملة تفتيشية بالتعاون مع بلدية دبي رصد الاستغلال الخاطئ لحرمي الطريق والشاطئ

نفذت هيئة الطرق والمواصلات بالتعاون مع بلدية دبي، حملة تفتيشية موسعة، انطلقت في منتصف فبراير الماضي، لرصد الممارسات والاستغلال الخاطئ من قبل أصحاب الوحدات السكنية، لحرمي الطريق والشاطئ في مختلف مناطق إمارة دبي، لتوعية الجمهور بالاشغالات الخاطئة لحرم الطريق وحرم الشواطئ مثل: إيقاف القوارب، والكرفانات، وعربات الطعام والمقطورات في حرم الطريق أو على الأرصفة وفي المواقف العامة، وتركيب الخيم في حرم الطريق، وإنشاء المجالس في حرم الطريق، وتنفيذ أعمال زراعية تحجب الرؤية أو تعيق حركة المشاة، وتركيب مظلة تحجب الرؤية وتؤثر في السلامة المرورية في حرم الطريق، وتركيب الأسيجة والأعمدة والأقفاص وتخزين مواد البناء في حرم الطريق وإيقاف القوارب في حرم الشاطئ.

الإجراءات، وإعطائهم مهلة لا تتجاوز الأسبوع لتصويب الوضع القائم في الموقع، ثم تتخذ الهيئة الإجراءات القانونية اللازمة بحق المخالفين، بحسب قرار المجلس التنفيذي رقم 54 لسنة 2021 بشأن تنظيم العمل في حرم الطريق. ودعت الهيئة أصحاب الوحدات السكنية الجديدة والملك المستقبليين القائمين على البناء، إلى مراعاة حرم الطريق والتأكد من مطابقة أية إجراءات للمعايير والمواصفات بإمارة دبي، وذلك من خلال اتباع الإجراءات والالتزام بالقوانين الخاصة بتراخيص البناء، مؤكدة أن الحملات التفتيشية ستستمر بشكل دوري لرصد أية تجاوزات في حرم الطريق في سائر المناطق السكنية.

وتهدف الحملة التفتيشية المكثفة، التي نفذتها هيئة الطرق والمواصلات وبلدية دبي، إلى الحفاظ على المظهر الحضاري والجمالي لإمارة دبي، وضمان استدامة الحالة التشغيلية للأرصفة، والسلامة المرورية، وانسيابية حركة المشاة وسلامتهم عند استخدام حرم الطريق، وكذلك عدم تعرض مستخدمي الطريق من المشاة والمركبات إلى أي معوقات تؤثر في الرؤية خلال المشي أو القيادة بمحاذاة الأرصفة.

وأشارت الهيئة إلى أن المرحلة الأولى من الحملة تركز على توعية ملاك الوحدات السكنية بمراعاة حرم الطريق، وعدم استغلاله بشكل خاطئ لتفادي المخالفات القانونية، وإخطار المخالفين بضرورة تصحيح



اليوم المفتوح للصحة والسلامة يدعو إلى (توظيف التقنيات الحديثة)

نظمت هيئة الطرق والمواصلات بدبي الدورة الثامنة لليوم المفتوح للصحة والسلامة والبيئة، تحت شعار: (توظيف التقنيات الحديثة في تعزيز الصحة والسلامة والبيئة)، وذلك بمشاركة خبراء من داخل الهيئة وخارجها منهم مختصون ومسؤولون، عبر تقنية الاتصال المرئي، لتسليط الضوء على استخدام التقنيات الحديثة وأثرها في الصحة والسلامة والبيئة.

محاور اللقاء

ومؤسسات العالم لمناقشة أساليب وممارسات تحفيز الابتكار لدعم التنمية المستدامة والتوعية بها وإبراز جهود الهيئة في هذا الجانب. وقد استضافت هيئة الطرق والمواصلات بدبي في اليوم المفتوح للصحة والسلامة والبيئة في اللقاء المرئي، وزارة الصحة ووقاية المجتمع، حيث تحدث مقدم العرض عن (نظام جودة الحياة) في أماكن العمل وأسباب الحاجة للتكنولوجيا من أجل تحقيق رفاهية الإنسان. كما شارك في اللقاء جورج الديجوند من أسبانيا وهو المدير العالمي الفني للسكك الحديدية الذي تحدث مع المشاركين عن أهمية الابتكار والتكنولوجيا.

وأكدت ندى جاسم، مدير إدارة تنظيم وتخطيط السلامة والمخاطر بقطاع الاستراتيجية والحوكمة المؤسسية في الهيئة أنه وفق الخطة الاستراتيجية للهيئة 2023-2030، فإن بند الغايات والأهداف الاستراتيجية يتضمن 3 محاور رئيسية وهي: تعزيز سلامة التنقل، وتعزيز أمن الأصول والتنقل والأمن المؤسسي، إضافة إلى تعزيز الصحة المهنية. وأضافت: تحرص الهيئة على تنظيم فعالية اليوم المفتوح للصحة والسلامة والبيئة سنوياً، واستضافة خبراء من مختلف جامعات

منح (الإمارات لخدمات المواقف) صلاحية نقل وحجز المركبات المخالفة

وقعت هيئة الطرق والمواصلات بدبي عقداً مع شركة الإمارات لخدمة المواقف، يمنحها صلاحية نقل وحجز المركبات الخفيفة والثقيلة والمقطورات المخالفة ميدانياً للضوابط واللوائح والتشريعات الاتحادية والمحلية.

وإدارة المواقف، إلى جانب أي إدارة أخرى بهيئة الطرق والمواصلات يجري تكليفها مستقبلاً بأية أعمال لها علاقة بحجز المركبات.

■ **الجدير بالذكر أن العقد حدد آلية الإفراج عن المركبات حسب حالة كل حجز فإذا كان الحجز بسبب مخالفة مرورية فنية يكون الإفراج عن المركبة التي أمضت مدة الحجز المقررة بعد التأكد من دفع المخالفة، وفي حال كان سبب حجز المركبة مخالفة مرورية فنية بناء على عطل فني لا تسلم المركبة إلا بعد إزالة سبب الحجز، كما يكون الإفراج عن المركبة بعد استيفاء الهيئة كل المستحقات على المركبة المحجوزة وذلك من خلال سداها عبر قنوات الدفع المعتمدة لدى الهيئة ومركز استقبال المراجعين التابعين لشركة الإمارات للمواقف.**

ويهدف العقد إلى تطوير نظام الحجز وربطه مع النظام المروري والإلكتروني لتبادل معلومات المركبة المحجوزة واحتساب الرسوم الواجب سداها، وتطوير النظام المستخدم لحفظ بيانات المركبات المحالة إلى لجنة بيع المركبات والاحتفاظ بكل بيانات بيع هذه المركبات في المزايدات.

النشاط المستهدف

وحدد النشاط المستهدف في العقد وهو نقل وحجز المركبات الخفيفة والثقيلة والمقطورات المحملة والفاغرة بأنواعها، ومقطورات السفر المتحركة وعربات الطعام والقوارب والدراجات، المرصودة ميدانياً مخالفة للضوابط واللوائح والتشريعات المعمول بها لدى الإدارات المعنية بحجز المركبات لدى هيئة الطرق والمواصلات بدبي وهي إدارة رقابة أنشطة نقل الركاب، وإدارة حرم الطريق، وإدارة حرم القطارات، وإدارة رقابة أنشطة الترخيص،

■ مشاركة الهيئة
شاركت إدارة تقنية المعلومات بقطاع
خدمات الدعم التقني المؤسسي في
الهيئة بموضوع التكنولوجيا الخضراء
وإعادة تدوير أحبار الطابعات.

■ أنتت ندى جاسم على جميع
المشاركين من الهيئة وخارجها،
مُعَبَّرَةً عن اعتزازها بمشاركاتهم
ومساهماتهم الفاعلة، التي أثرت
اللقاء بنقاشات تفاعلية ومفيدة في
هذا المجال الحيوي.



■ يوضح العقد آلية التواصل مع المالك بعد الإفراج
عن مركبته وسداد المستحقات، عبر تلقي إشعارات فك
حجز المركبة عبر الرسائل النصية أو البريد الإلكتروني
وتوصيل المركبة للمالك إلى الموقع الذي يحدده.

بشأن المركبات المحجوزة، كما تتولى الشركة إدارة ساحة الحجز
وتوفير كاميرات المراقبة والأفراد المدربين.

إدارة حجز المركبات

وتضمن العقد آلية توضح إدارة حجز المركبات، حيث يجري استلام
المركبات المطلوبة للحجز من قبل مالكيها أو من ينوب عنهم بساحة
حجز المركبات، واستخدام آليات وأنظمة ذكية لتخزين المركبات في
ساحة الحجز تساعد على الحصر الدقيق لأعداد المركبات المحجوزة
والإجراءات التي وقعت لكل مركبة منذ دخولها ساحة الحجز إلى
خروجها، إضافة إلى توفير نظام يتيح للهيئة الاطلاع على جميع التقارير



صيانة 48 طريقاً سريعاً و 34 شارعاً داخلياً في المناطق السكنية 95% مؤشر الحالة الإنشائية لطرق دبي عام 2022

بلغ مؤشر الحالة الإنشائية لطرق دبي عام 2022 الماضي 95%، وذلك وفقاً للتقييم الوظيفي والإنشائي الذي أجرته مؤسسة المرور والطرق في هيئة الطرق والمواصلات، بهدف تحديد الأضرار السطحية مثل التشقق والهبوط والحفر والتطاير في أسطح الأرصفة، الذي يعبر عنه بمؤشر جودة الرصف، وبمستوى راحة القيادة، أو وعورة الطرق، باستخدام أحدث المعدات المتطورة، بتقنية الليزر.

الداخلية في المناطق السكنية، بصيانة ما يقارب 60 كم من المسارات التي كانت بحاجة ملحة للحفاظ على حالة الشبكة بحالة ممتازة، وتبين أن 95% من طول الشبكة كان بحالة ممتازة.

97% مؤشر الحالة الإنشائية للجسور والأنفاق

وعن مؤشر الحالة الإنشائية للجسور والأنفاق كشف حمد الشحي، عن تنفيذ أعمال كشف فني تفصيلي حسب الدوريات المعتمدة، وبناءً على أفضل الممارسات العالمية، وذلك بغرض قياس مؤشر الحالة الإنشائية للمنشآت، حيث استخدمت الألواح الرقمية أثناء عملية الكشف البصري، وتقييم حالة العناصر الإنشائية في كل منشأة على حدة، وإدخالها بشكل رقمي في النظام المتخصص بإدارة صيانة الجسور والأنفاق.

وقال حمد الشحي، مدير إدارة صيانة الطرق ومنشآتها بمؤسسة المرور الطرق في الهيئة: إن التقييم الإنشائي للطرق هو تحديد القدرة الإنشائية لطبقات رصف الطرق أو مدى التدهور الإنشائي الحاصل بها، ويكون من خلال تحديد العمر المتبقي للرصف وحساب معامل القدرة الإنشائية للطبقات بمعدات وأنظمة متخصصة، مشيراً إلى أن عدد الطرق التي أجريت لها الصيانة بلغ عددها 48 طريقاً سريعاً ورئيساً، و34 شارعاً داخلياً، في المناطق السكنية. وأضاف الشحي: تمكنا من تغطية كل شبكة الطرق الرئيسة والشوارع

حساب معدل القدرة الإنشائية للطبقات بمعدات
وأنظمة متخصصة.





فنان معرفة

علامة الجودة الشخصية

أمامك خياران فقط في: «مباراة» الحياة، إما أن تكون لاعباً أو متابعاً.

وأن تكون متابعاً فهو أن تقف متفرجاً على نجاحات الآخرين، تتابع أخبارهم وتتحمس لأجلهم وتكلم حياتك في صفوف المشاهدين تصفق لهم.

وأن تكون لاعباً فهذا يعني أن لديك العزم والإرادة لتكون كينونة تعترف بنفسك، ولديك رؤية وأهداف تستيقظ لأجلها وتشم عن ساعدك لتعمل وتكافح، تجازف وتخاطر، تخطأ وتصيب، حتى تحول رؤيتك الشخصية إلى حقيقة ملموسة. وكما للشركات والمؤسسات رؤى وقيم وشعارات مكتوبة وواضحة، كذلك يجب أن يكون للشخص الناجح رؤية شخصية وقيم تصنع له علامة جودة خاصة به: (Brand)، إذ تعد قيماً من أهم مقومات تطور شخصيتنا.

وقيماً التي نقصدها هي المبادئ والسمات التي نتمسك ونعتز بها، مثل: الأمانة والتعاطف والمشاركة والمصادقية والنزاهة. أما بالنسبة لأهدافك ورؤيتك الشخصية، فيجب أن تعرف كيف تربط أهدافك في الحياة بأهدافك في العمل وكذلك أن تتقن ربط رؤيتك الشخصية برؤية المؤسسة التي تعمل فيها. كما يجب أن تتمكن من تقييم أهدافك، بحيث يمكنك رؤية تفاصيلها والشعور بها وتصورها بدقة.

ولمساعديك على صناعة علامتك المميزة، يجدر بك أن تجيب عن ثلاثة أسئلة مهمة:

1. ما أفضل شيء تفعله؟ (الالتقان).
2. من الفئة المستهدفة التي يمكن أن تستفيد من مهاراتك أو خدماتك؟ (الجدوى الاقتصادية).
3. ما ميزتك الفارقة التي تتفرد وتتفوق بها ولديك شغف دائم بها؟ (الحماس).

كما إنه من الرائع في معركة الحياة ومبارياتها أنه لا توجد سن معينة يتقاعد فيها اللاعب، لأنه لا توجد قوة تمنع الإنسان صاحب العزيمة من أن يستمر عطاؤه وإنجازه في الحياة. ويتجلى ذلك في إصراره على الإنجاز والعطاء والتغيير حتى يكون مؤثراً ومنجزاً وذا بصمة ويترك أثراً يخلده بعد وفاته.

ناريمن معتم الحكيم

Apex_Nareman.Alhakim@rta.ae

■ يجري حساب مؤشر الحالة الإنشائية بشكل مؤتمت على النظام الآلي لإدارة الرصف، إضافة إلى وضع أوليات الأعمال، ووضع الخطط السنوية لأعمال الصيانة، حيث حقق معدل الحالة الإنشائية للجسور والأنفاق، مؤشر 97% خلال العام الماضي 2022.

■ من أهم الطرق الرئيسية التي جرت صيانتها: طريق لهباب، وطريق الإمارات العابر، وشارع الشيخ محمد بن زايد، وشارع الشيخ زايد، وشارع الخيل، وشارع دبي العين، وشارع العمري.

النتائج

وأفاد الشحي أن أعمال الصيانة لها نتائج على الحركة المرورية ومستوى السلامة، إضافة إلى محافظة أعمال الصيانة على الحالة التشغيلية الجيدة للطرق، والمحافظة على مستوى الأمان لمستخدمي الطريق، وإبقاء فوق مستوى 95% من الشبكة بحالة جيدة، وتوفير انسيابية الحركة على الشبكة، دون إغلاق للمسارات أمام حركة المرور، إلا مع توفير التحويلات البديلة الآمنة، المعززة بكل وسائل التحكم المروري، لسلامة وأمان الحركة المرورية ومستخدمي الطرق.

ولفت الشحي إلى أن هذه النتائج هي أهم مخرجات النظام الآلي لإدارة الرصف، وهو النسخة الرقمية للطرق مع تقنيات الذكاء الاصطناعي، ويساهم ذلك في تطبيق استراتيجيات وسياسات الهيئة وإدارة الصيانة لتقييم وصيانة شبكة الطرق، والاختيار الأمثل لنوع الصيانة الوقائية المناسب ضمن الميزانيات المرصودة لصيانة شبكة الطرق.



قوة الاعتزاز بالنفس

اسم الكتاب: قوة الاعتزاز بالنفس.

مؤلف الكتاب: سامويل أ. سبيرت.

القصور وال فشل.. إن كل شخص له نصيبه منهما. إذن: كيف يتمكن بعض الناس من تحقيق النجاح في حين أن الآخرين يظلون مقبدين في تشككهم في أنفسهم؟ هذا الكتاب يتيح لك أن تبدأ في بناء ثقتك بنفسك وتقديرك لذاتك، وتبدأ في تحويل حياتك إلى حياة منتجة ترضى عنها. ستتعرف إلى كيفية اكتشاف نقاط قوتك ونقاط ضعفك. إنه كتاب مليء بنصائح وحكم، توصلك إلى حيث تريد.

النصيحة والدرس المستفاد:

الكتاب من سلسلة العمل بذكاء، وهو يقدم لقارئه خريطة عمل للانتقال من التفكير بسلبية إلى التفكير بإيجابية.



قرأ الكتاب لكم: محمد المعيني.

جرعة كافيين قوية من القيادة

اسم الكتاب: جرعة كافيين قوية من القيادة

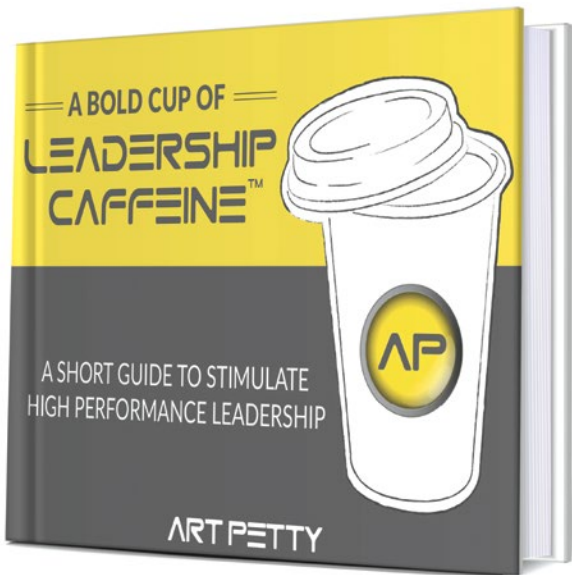
المؤلف: آرت بيتي.

أصول القيادة ومبادئها ما هي إلا جرعة قوية من الكافيين: الكتاب يتحدث عن تغيير القيادة بشكل فعال ويومي، وعن الأفكار العظيمة وأهميتها للفتات البسيطة مع الموظفين، ومبادئ وقواعد القيادة الناجحة.

• أكثر ما أعجيني في الكتاب:

وضعه لأهم علامات فشل القائد مثل أن يصبح معزولاً، أو يفقد الثقة في فريق عمله، وكثرة تغيير رأيه في المواضيع المطروحة، وأن يضطر إلى خداع موظفيه ليخفي عنهم الأخبار السيئة وإظهار الغضب المستمر. هنالك أمر واحد لا بد من فعله: فكر ما التدريب الذي خضعت له خلال العام الماضي، وما الذي تعلمته، إذا كان الجواب: لا شيء فأنت في ورطة حقيقية.

متى كانت آخر مرة تحدثت فيها مع كل موظف بشكل شخصي: بادر إلى بناء الثقة ومعرفة فريق عملك، وما طموحاتهم، وما حاجاتهم، فدون فريق عمل سعيد وإيجابي، لن تصل إلى أي مكان.



قرأ الكتاب لكم: منال علي غندور.

المرحلة الملكية

اسم الكتاب: المرحلة الملكية.

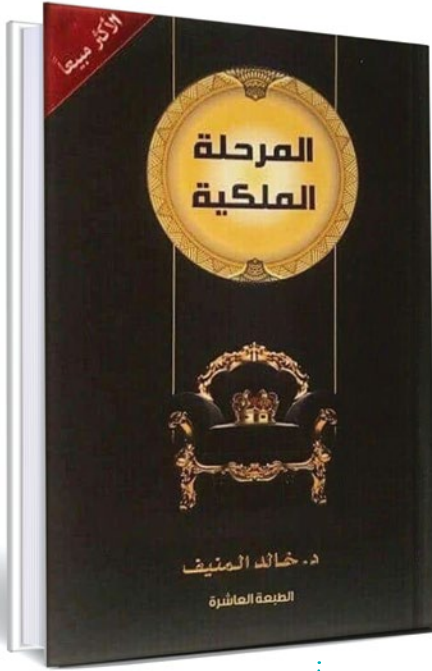
مؤلف الكتاب: خالد المنيف

موضوع الكتاب:

مع مرور السنين، يصل بعضنا إلى مرحلة من النضج، تدعى (المرحلة الملكية)، و(الملكية) ترمز إلى أمرين جميلين، أولهما فخامة المرحلة، والثاني أن حياتك أصبحت ملكاً لك، وستهنأ فيها بممتلكات واسعة، من الفرح وراحة البال. في هذه المرحلة، يمتلك الإنسان حياته، التي تتسع فيها المدارك، التي تتشكّل بعد جملة من الخبرات والتجارب، وكّمْ من المواقف، التي يتعامل صاحبها معها بعقل واعي، وفكر يقظ، فيتعلم منها أشياء جميلة، حتى إن أتت متأخرة. ولكن أن تصل متأخراً خير لك من ألا تصل.

النصيحة والدرس المستفاد:

أنصح كل من يبحث عن النضج والهدوء وراحة البال بقراءته.



قرأ الكتاب لكم: عائشة محمد عبد الله المرزوقي.

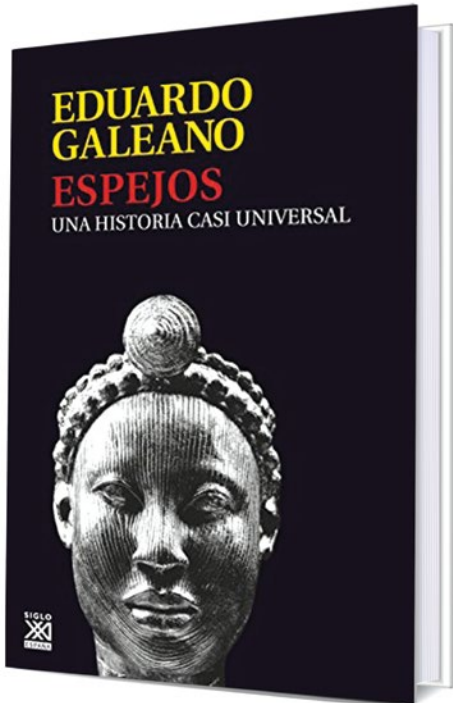
مرايا ما يشبه تاريخا للعالم

اسم الكتاب: مرايا ما يشبه تاريخا للعالم.

مؤلف الكتاب: إدواردو غاليانو

موضوع الكتاب:

كتاب يعبر عن آراء الكاتب في أمور كثيرة، وأفكاره المميزة، وقضايا من جميع دول العالم. والكاتب من القلائد الذين كتبوا بشكل، يربط بين الماضي والحاضر، في كلمات قليلة ودقيقة، تدعو للتأمل. النصيحة والدرس المستفاد: بشكل عام كتابات إدواردو كاليانو، تدعو إلى التأمل في التاريخ والمستقبل بشكل عملي، وليس بشكل سطحي. ترجم الكتاب: المبدع صالح علماني. قرأ الكتاب لكم: عيد طاهر حنيش. إدواردو كاليانو من أهم كتاب أمريكا الجنوبية على الإطلاق، وله كتب عديدة، منها: ثلاثية ذاكرة النار، وهو تاريخ أمريكا الشمالية والجنوبية.



من مكتبة معالي المدير العام.

أجمل الطرقات في العالم.. متعة للناظرين ونزهة للمسافرين

على الرغم من أن الطرقات، أنشئت من أجل تسهيل الانتقال من مكان إلى آخر، وجعل الوصول أيسر وأسرع، فإن بعض الطرقات في العالم، جمعت ميزة تذليل الطريق، ومتعة الناظرين، ونزهة المسافرين، تعرض بعضها.

طريق وسط
غابات المغرب.



طريق عسير
في السعودية.

بلو ريدج باركواي في
كارولينا الشمالية في
الولايات المتحدة.



كابوت تريبل في كندا.



راكابوشي في
باكستان.



وادي النار في نيفادا
في الولايات المتحدة.



صرعة تقليد أم مواكبة للتقنيات؟ ملاحقة أحدث إصدارات الهواتف الذكية الولع بالهاتف قد يؤدي إلى تغييرات في المخ



حولهم تأثراً سلبياً حتى أن أحدهم قد يبدل هاتفه مرتين أو ثلاث مرات سنوياً، بل ربما يبدل هاتفه الأفضل لصالح هاتف جديد لا يتميز بالقدرات نفسها، ولكنه لا يعرفها ولذلك لا يستطيع الحكم عليها.

صرعة وتفاخر وتباهٍ

وقال محمد علي صالح المعيني: للأسف هي صرعة وتفاخر وتباهٍ، وليس متابعة للتقنيات ومواكبة لها، مع أن المتخصصين يستطيعون الاستفادة من سرعة التطور فالهاتف المحمول الذي نضعه في جيوبنا هو جهاز حاسوب متطور جداً يؤدي عمل شركة بأكملها وبعد كثر معلومات ومعارف وخدمات، مؤكداً أن أكثر الناس لا يعلمون شيئاً عن هذه التقنيات ويتعامل بعضهم معها على أنها أسرار لا يستطيع الوصول إليها.

ولكن محمد علي صالح المعيني أكد في الوقت نفسه أن شراء آخر إصدار من هاتف معين قد يكون لميزات تقنية فيه لم تكن فيما سبقه، بالنسبة إلى المتخصصين والمهتمين فصحیح أن هناك من

هل يستخدم الناس كل إمكانيات هواتفهم الذكية، ثم يجدون أنها لم تعد تلبي حاجاتهم، فيضطرون لشراء إصدارات هواتف جديدة؟
هل شراء آخر إصدار من الهاتف يكون لميزات تقنية فيه لم تكن فيما سبقه؟
هل الأفضل شراء هاتف جديد من الشركة المصنعة نفسها؟
أوليس الأفضل شراء هاتف جديد من شركة أخرى، فلعل لديها ميزات غير موجودة في هاتف الشركة التي سبقتها.
ماذا نفع بالهاتف السابق القديم بعد شراء الجديد؟
ما إجراءات الأمان الواجب اتباعها عند الاستغناء عن الهاتف القديم لمنع تفشي الأسرار؟
أسرة تحرير مجلة المسار استطلعت آراء عدد من المهتمين بمتابعة إصدارات الهواتف الجديدة داخل هيئة الطرق والمواصلات وخارجها فكانت لهم هذه التعليقات.

أصبح الناس سلعة

إبراهيم محمد سعيد أبدي دهشته من مشاهدة صف طويل من الناس في أحد المراكز التجارية الكبرى ينتظرون وصول أودارهم للوصول إلى شباك أحد المحلات الذي بدأ بيع إصدار جديد من أحد الهواتف متسائلاً: هل السرعة في اقتناء الإصدار الجديد تستحق كل هذه المعاناة مع أنه سيكون متوفراً في الأسواق بكثرة بعد فترة قصيرة.
وأضاف: أعتقد أن الناس أصبحوا أسرى للترويج والإعلانات التجارية، حتى أصبحوا هم أنفسهم السلعة التي يتحكم معها مصنعو السلع، ويوجهونهم التوجيه الذي يريدونه.

يجهلون ما يقتنون

أما مجد نافع فأكد أن معظم اللاهثين خلف الإصدارات الجديدة هم في حقيقتهم لاهثون خلف الصرعات، وأكثرهم لا يعرفون من الإصدار الجديد إلا سعته وقوة عدسة كاميرته، بل أجزم أن أكثرهم لا يعرفون الميزات والإمكانيات التي تتميز بها هواتفهم القديمة، التي يريدون استبدال الإصدار الجديد بها، وقد أكد عدة دراسات علمية أن معرفة 90% من ملك الهواتف لا تتعدى 20% من إمكانيات هواتفهم التي يستخدمونها، وما الانتقال إلى إصدار جديد إلا نوع من التأثير بمن

نصائح لحماية الأجهزة الذكية

- أنزل التطبيقات من المصادر الموثوق بها فقط.
- أعد تحديث نظام التشغيل في الجهاز باستمرار.
- استخدم كلمة السر أو رموز الحماية للجهاز ولا تتركه دون حماية.
- لا تترك جهازك الذكي بيد الآخرين أو دون رقابة.
- استخدم تطبيقات مكافحة الفيروسات لحماية جهازك.
- بادر إلى إلغاء تثبيت التطبيقات والمميزات غير المستخدمة في جهازك.

الحياة، وأن يصبح همهم تقليد آباؤهم وأمهاتهم في هذه السلوكيات غير الرشيدة. ولكن عزيزة أبدت تفهمها لاحتياجات الدارسين والمتخصصين إلى مواكبة أحدث الإصدارات من الهواتف المتحركة فهي تساعدهم على أداء أعمالهم ومهامهم الحياتية بشكل أفضل، فأغلبهم يستعينون بها وهم بحاجة إلى التقنية المتطورة.

كل خمس سنوات

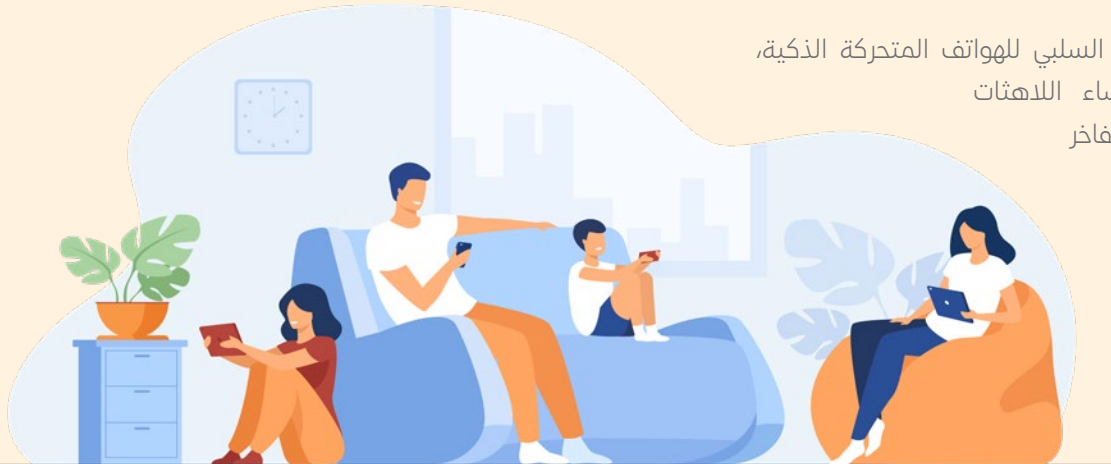
باسم عثمان من النوعية النادرة من الشباب فهو كما يقول: هاتفي الذكي صديقي الوحيد من بين الهواتف منذ خمس سنوات، ولا تهمني الأجهزة والإصدارات الحديثة، مادام هاتفي الذكي يلبي المطلوب منه، ولن أغیره حتى ينتهي مفعوله فكل الأجهزة تلي الغرض نفسه بالنسبة لي، من اتصالات على مختلف المستويات. وأضاف: لكن شركات الاتصالات تجبر الكثير من الناس على شراء الأجهزة الحديثة، لأنها تطور برامجها ومساحة الذاكرة بحيث تجعل من الأجهزة القديمة خردة لا تحتمل ولا تستوعب البرامج المدخلة حديثاً، فيصبح الجهاز بحالة صدمة ومعالجه يتباطأ تدريجياً فيضطر مستخدم الجهاز لتغييره، ولكنني لا أفرط بجهازي القديم عندما أضطر لتغييره، بل أحتفظ به في المنزل خوفاً من أن يستطيع أحدهم أن يستعيد الصور والمقاطع العائلية التي تخصني.



يواكب الموضة، ولكن منهم من هو في حاجة لهذا النوع حيث يرتبط جهاز الهاتف بالعمل والوظيفة في كثير من الأعمال الفنية والإدارية، فالبصمة والاجتماعات والتصوير والبرامج المساندة كلها أصبحت هي العمل نفسه، وليس مكملات العمل. ورأى المعيني أن من الأفضل شراء هاتف جديد من الشركة المصنعة نفسها، خاصة إذا كانت الشركة الوحيدة التي تحصن هواتفها ضد الاختراقات، ولكي يستطيع مشتري الهاتف مواكبة تحديثات الشركة، التي كان هاتفاها السابق منها إلا إذا ظهرت شركة قوية، وكانت خدماتها أفضل بوضوح وكانت معاملاتنا الفنية أسهل. وأنتقد محمد علي صالح من يتلفون هواتفهم السابقة خوفاً من وصول أحد إلى أسرارها، داعياً إلى تنظيفها من كل محتوياتها لدى الخبراء ثم التبرع بالجهاز إلى الفقراء والمحتاجين، ولكنه شدد على عملية التطهير أولاً قبل التوزيع، وإلا فالأفضل الاحتفاظ بالهاتف القديم وعدم التفريط به.

أسلوب حياة سيئ

وانتقدت عزيزة خلاص الأثر السلبي للهواتف المتحركة الذكية، في أيدي الكثير من النساء اللاهثات خلف الموضة والتغيير والتفاخر والتباهي، مشددة على أنها أصبحت ملهة لكثير منهن وأثرت في العلاقات الأسرية، وحذرت من تأثر الشباب الطائشين بهذا الأسلوب السيئ في



احتفظوا بهواتفكم

ودعا مصطفى صداقت إلى الحذر قبل اتخاذ قرار التخلص من الهاتف القديم.

وقال: مع انتهاء الربع الثالث، من الحكمة التمسك بالأجهزة الحالية، حيث لا يزال هناك عدم يقين بشأن النقص في الرقائق المستخدمة في تصنيع أجزاء الكمبيوتر والأجهزة المحمولة، حيث من المتوقع تصنيع الأجهزة الأحدث بكميات محدودة، ولن يكون من المجدي الدخول في طوابير طويلة وقائمة انتظار ممتدة للحصول على جهاز أحدث يشبه نسبيًا أجهزتك الحالية.

وأضاف: وصلت الهواتف الذكية الحالية إلى نقطة متطورة جداً، حيث لا تحتوي الموديلات الجديدة على تحسينات كبيرة في الوظائف أو أسلوب حياتنا بشكل كبير، فتحديث المواصفات لا يزال شيئاً ثانوياً، مثل حجم الشاشة أكبر بوضع بصوت صغيرة، أو بطارية أطول عمراً وسعة قليلاً، أو عدسة كاميرا جديدة تحتوي على ميغا بكسل أكثر أو نظام عدسات جديد يسمح بصور أكثر إبداً، مثل عدسة ماكرو أو عدسة واسعة الزاوية.

وأكد أنه ما لم تكن هناك ميزة يحتاج إليها المستهلك تماماً، فإن الاحتفاظ بالهاتف الذكي الحالي يعد خياراً حكيمًا، وسيكون تغيير الهاتف بعد عدة سنوات من الاستخدام أفضل من تغييره مرة واحدة كل عام.



الأطفال ومواقع التواصل الاجتماعي
أظهرت دراسة مؤسسة دوكمو اليابانية أن لا علاقة لدخل الأسر ومستواها الاجتماعي بامتلاك الأطفال الهواتف الذكية، وأن أكثر ما يستخدمه الأطفال بالهواتف هو الكاميرات بنسبة 51%، ومشغل الموسيقى 44%، ومشغلات أفلام الفيديو 26%، وأن الأطفال يستخدمون تطبيقات وظائف هذه الهواتف بنسبة أعلى بكثير من آبائهم.

(البرستيج) والسمعة الزائفة

ورأى إبراهيم يوسف أن تغيير الهواتف المحمولة ليس الطريق الصحيح لملاحقة التقنيات الجديدة، خاصة كبار السن الذين يجهلون كيف تعمل القديمة بكل ميزاتها الفنية التي بين أيديهم فكيف بالجديدة الأحدث تقنياً؟ وقال: هناك العديد من الأسباب التي تدعو إلى التغيير، وأهم سبب عند معظمهم هو (البرستيج) والسمعة الزائفة، ولكن ذلك لا يعني عدم وجود قلة قليلة جداً بحاجة لتغيير أجهزتهم لمواكبة التقنيات الجديدة، ناصحاً من يبدل هاتفه إلى تفريفه من كل المعلومات والصور من قبل مختص محترف، وليس بالجهود الشخصية.

عالم تكنولوجيا المعلومات

وقال سيد رمضان: الهاتف المحمول في الفترة الحالية، ليس مجرد سلعة أو آلة يستخدمها الكثيرون، بل أغلبية الشعوب، ولذا لا يمكن القول من باب التقليد، بل الأصح أنه من أهم التقنيات الحالية في عالم تكنولوجيا المعلومات، فحسب نتائج دراسات العديد من الجهات المتخصصة باستطلاعات الرأي خلال السنوات الماضية، خاصة التي شملت مراحل عمرية مختلفة، من الشباب بين 15 و20 سنة، أكد أغلبهم أنهم يفضلون التخلي عن الكثير من أنماط حياتهم حتى الأكل بدلاً من الهاتف الذكي، وأكد بعضهم أنهم مستعدون للاستغناء عن أي شيء قد يمنهم من استخدام التقنيات والهواتف المتقدمة، والنتيجة الأكثر مفاجأة هي أن نسبة عالية ممن شملهم استطلاع الرأي، قالوا: إن الهاتف الذكي عندهم أهم من المبيت في منازلهم في حالة توفر هواتف ذات تقنيات أعلى مستقبلاً (للأسف).





الولع بالهاتف

ذكرت شبكة بي بي سي البريطانية أن بحثاً مبدئياً توصل إلى أن هناك تغيرات دماغية تحدث لمدمني الإنترنت مشابهة لتلك التي تحدث للمدمنين على المخدرات والكحوليات.

وأجرى خبراء صينيون مسحا طبيا لأدمغة 17 شابا من مدمني الإنترنت ووجدوا اختلالات في بعض الوظائف الدماغية لديهم. وقال الخبراء: إن هذا الاكتشاف يساعد على التعرف إلى طرق جديدة لعلاج السلوك الإدماني.

ويتحدد إدمان الإنترنت بعدد من الاضطرابات الإكلينيكية التي تجعل مستخدم الإنترنت فاقدًا للسيطرة على نفسه. وأجرى فريق بحثي من الصين بقيادة هاو لي من الأكاديمية الصينية للعلوم مسحا دماغيا لـ 35 رجلا وامرأة تتراوح أعمارهم بين 14 و21 عاما.

وجرى تشخيص 17 حالة منهم تعاني اضطرابات تتعلق بإدمان الإنترنت، وذلك بناء على إجاباتهم بنعم على عدد من الأسئلة، منها: هل حاولت مرارا التوقف عن استخدام الإنترنت وفشلت في ذلك؟ وقد أظهرت الدراسة التي استخدمت ماسحات الرنين المغناطيسي على الدماغ أن هناك تغيرات في المناطق البيضاء من المخ لدى الأشخاص الذين جرى تشخيصهم على أنهم مدمنون للإنترنت. وكانت هناك دلائل تشير إلى وجود اضطرابات في الاتصالات الخاصة بهذه المناطق البيضاء في المخ، وهي المناطق التي تحتوي على الألياف العصبية، التي تربط بين أجزاء المخ المتعلقة بالعواطف، واتخاذ القرار، وضبط النفس.

وقال غونتر شومان مدير الطب النفسي البيولوجي بمعهد الطب النفسي في جامعة كينجز كوليدج بلندن لبي بي سي: توصلنا إلى نتائج مماثلة فيما يتعلق بمدمني ألعاب الفيديو.

وأضاف: هذه المرة الأولى التي تظهر فيها دراستان وجود تغيرات في الاتصالات العصبية بين مناطق معينة في الدماغ، وأيضا تغيرات في بعض الوظائف الدماغية لأشخاص يستخدمون الإنترنت أو يمارسون ألعاب الفيديو كثيرا.

لكن عددا من الخبراء يؤكدون أن هناك حاجة لإجراء المزيد من الدراسات باستخدام أعداد أكبر من الأشخاص لتأكيد صحة هذه النتائج.

مؤسسة دوكمو اليابانية

كشفت دراسة أجرتها مؤسسة دوكمو اليابانية المتخصصة أن آخر مسح أجرته عام 2011 على أطفال تتراوح أعمارهم بين 8 و18 عاما، وأولياء أمور في خمس دول هي: (اليابان ومصر والهند وتشيلي وباراغواي) - كشفت - أن 70% من الأطفال الذين شملتهم الدراسة يمتلكون هواتف نقالة مستقلة عن ذويهم فكيف سيكون الوضع اليوم الآن بعد 11 سنة من الدراسة؟

الاحتفاظ به دون (بطارية)

ونصح عزاح محمد عند الاستغناء عن الهاتف والاحتفاظ به بإزالة البطارية ما أمكن ذلك أو تفرغها بإبقائه في حالة تشغيل حتى تنفذ الطاقة منها، مؤكداً أنه يبدل هاتفه كل فترة مواكبةً للتقنيات لأن التكنولوجيا تتطور سريعا ولا يريد أن يكون متأخرا عن التطور، خاصة أن التطور يفيد في العمل وفي التطبيقات الأخرى التي يحصل من خلالها على الخدمات، مشدداً على أنه ليس بالضرورة أن يستخدم الناس وأن يعرفوا كل ميزات هواتفهم فيكفيهم ما هم بحاجة إليه وما يفيدهم.

التوفير عبر المقاصة

ونصح محمد مازن محمد هواة تعديل هواتفهم بشكل دوري وسريع بالتجديد من الشركة نفسها بائعة الهاتف السابق للاستفادة من عمليات المقاصة التي توفرها بعض الشركة لتكون الخسارة أقل، مشدداً على أهمية تفرغ الهاتف من كل محتوياته بأسلوب علمي صحيح، قبل الاستغناء عنه حتى لو ظن الشخص المالك له أنه ليس فيه أي معلومات مهمة، فآية معلومة خاصة حتى لو كان رقم هاتف زميل يجب حذف قبل تسليمه ليد أخرى لا نعرفها.

التقنيات علم يجهله معظم الناس

ونبهت ندى شواف، إلى أنه من المنطقي أن يجهل معظم الناس الكثير من التقنيات والخدمات في الهواتف الذكية، لأن التقنيات علم قائم بذاته ومعظم الناس يعرفون القليل عنه. وحذرت من وضع الأسرار الشخصية في الهواتف خاصة ما يخص الأمور الاجتماعية والمالية وأسرار العمل لأن علم التقنيات واسع وعميق وربما يفاجئنا غدا من يستطيع استنطاق الهاتف بكل ما في صدره حتى بعد أشد عمليات (الفرمته) قوة. ونصحت بعدم التفريط بالهاتف السابق وإذا كان ولا بد فلينتقل إلى شخص مقرب جدا (يشاركني في الأسرار التي يكتبها هاتفي).