

# المسار almasar

مجلة شهرية تصدر عن هيئة الطرق والمواصلات في دبي  
العدد: 180 - يونيو 2023. ذو القعدة 1444 هـ

## محمد بن راشد يعتمد خطة شاملة لتطوير شواطئ دبي



## الرؤية

الريادة العالمية في التنقل السهل والمستدام.

## الرسالة

توفير تنقل آمن وسهل من خلال تطوير منظومة وخدمات طرق ونقل مبتكرة ومستدامة ترتقي بتجربة المتعاملين للمستوى العالمي.



## شواطئ دبي

من 21 كم، إلى 105 كم بحلول عام 2040، وذلك بإضافة 84 كيلو متراً لأطوال الشواطئ العامة في الإمارة، لزيادة طاقتها الاستيعابية، ومواكبة النمو السكاني المستمر وزيادة أعداد الزائرين القادمين لدي من كل أرجاء العالم، وتوفير خدمة متميزة لمرتادي الشواطئ ترتقي بجودة الحياة لأجمل مكان في العالم.

وتستهدف المرحلة الأولى تطوير واستحداث 54 كيلومتراً من الشواطئ، منها شاطئ جبل علي، بطول 8000 متر، مع تزويده بمسارات للمشاة والدراجات الهوائية، والرياضات المائية، ومرافق للاستراحة والاستجمام، ومساحات للعائلات، ومطاعم وعربات للطعام، ومنطقة خاصة بنشاط التخييم الشاطئي، ومحال تجارية، ومواقف للمركبات، وطرح فرص استثمارية، إضافة إلى زراعة جزء منه بأشجار المنغروف لتوفير الحماية الضرورية له، وتوفير الخدمات والتسهيلات والمرافق العامة، كما سيوفر الشاطئ أسلوباً سياحياً بيئياً جديداً.

أما بالنسبة لشاطئ الممزر فسيكون تطويره بإضافة مرافق عامة وخدمات ومسارات للمشاة والدراجات الهوائية، وزراعة أشجار المنغروف على شاطئ كورنيش الممزر.

دبي بقيادة صاحب السمو الشيخ محمد بن راشد آل مكتوم، وبمتابعة حثيثة من سمو الشيخ حمدان بن محمد بن راشد آل مكتوم ولي عهد دبي رئيس المجلس التنفيذي، وسمو الشيخ مكتوم بن محمد بن راشد آل مكتوم، النائب الأول لحاكم دبي نائب رئيس مجلس الوزراء وزير المالية، تمضي بخطوات ثابتة في تحقيق مستهدفات خطة دبي الحضرية (دبي 2040)، للارتقاء بجودة الحياة للسكان وزوار إمارة دبي، وتعزيز تنافسيتها العالمية، وأن تكون دبي المدينة الأفضل للحياة في العالم.

في مارس من عام 2021، أطلق صاحب السمو الشيخ محمد بن راشد آل مكتوم، نائب رئيس الدولة رئيس مجلس الوزراء حاكم دبي، رعاه الله، «خطة دبي الحضرية 2040»، ووجه حينها، «أن تكون دبي المدينة الأفضل للحياة في العالم».

ومرت الأيام ودبي تسابق الزمن، لتحقيق رؤية سموه، وشهدت السنوات الماضية إنجاز 17 ملفاً شملت العديد من المشاريع والمبادرات والسياسات، أهمها سياسة إسكان المواطنين، والخطة الشاملة لتطوير حتا، والخطة الشاملة لتطوير أرياف وبراري دبي، كما اعتُمدت الحزمة الثانية التي تضمنت 10 ملفات رئيسية، أهمها تطوير المراكز الحضرية، واستراتيجية دبي للقطاع العقاري، وخطة الزراعة الحضرية، وخطة الحفاظ على الإرث العمراني، وتطوير سياسة مدينة العشرين دقيقة، والخطة الشاملة لشبكة المشاة وغيرها. وفي هذا السياق، شهد شهر مايو الماضي اعتماد صاحب السمو الشيخ محمد بن راشد آل مكتوم، الخطة الشاملة لتطوير الشواطئ في إمارة دبي، بهدف زيادة أطوالها بنسبة 400% عبر إضافة شواطئ جديدة وتطوير الحالية منها وتزويدها بخدمات ومرافق ترفيهية ورياضية وجمالية واستثمارية جديدة، بما يتوافق مع خطة دبي الحضرية 2040.

الشيخ محمد بن راشد آل مكتوم، قال بعد اعتماده الخطة: «لا نزال في البداية.. وسنواصل تقديم أفضل مستوى حياة للأفراد والعائلات في الخدمات والمشاريع عالمياً..»، وأضاف سموه: «المشاريع الحضرية الجديدة ستضيف للإبهار المتجدد في الإمارة.. وستدعم أجدتنا الاقتصادية والسياحية للعقد القادم.. وستبقى دبي تنافس نفسها لتكون المكان الأمثل للزوار والمقيمين».

الخطة تشمل زيادة إجمالي أطوال الشواطئ في الإمارة

### مطر الطاير

المدير العام ورئيس مجلس المديرين

# المسار almasar



## استراتيجية فريق مجلة المسار

### الرؤية

المجلة الحكومية  
المتخصصة  
الرائدة في دبي

### الرسالة

العمل بروح الفريق من  
أجل إظهار الإنجازات،  
وتعزيز النجاحات، وترسيخ  
رسالة هيئة الطرق  
والمواصلات.

### القيم الجوهرية

الشفافية والمصداقية  
السمعة المؤسسية  
نشر المعرفة  
التميز  
العمل الجماعي

## مبادرة الإعلانات المتبادلة

تقدم أسرة تحرير مجلة المسار مبادرة (الإعلانات المتبادلة) التي تمنح بموجبها مساحة إعلانية للشركاء الاستراتيجيين والمؤسسات الحكومية الأخرى مقابل حصول المجلة على المساحة نفسها في مطبوعة الجهة المستفيدة من الإعلانات في الشهر نفسه لصالح هيئة الطرق والمواصلات.

المشرف العام  
روضة المحرزي

رئيس التحرير  
مريم البلوشي

مدير التحرير  
محمد المنجي

سكرتير التحرير  
أحمد مرسي

التصوير  
ساهر بابو

التصميم والإنتاج

**SLA**  
SPOTLIGHT  
Advertising  
www.spotlightuae.net

الإخراج  
سعيد منصور

## أخبارنا

اتفاقية تعاون مع (ديوا) لتعزيز التحول نحو الاقتصاد الأخضر. 18

## مشروعاتنا

إرساء عقد تنفيذ طرق داخلية في 5 مناطق في القصيص الصناعية. 22  
افتتاح نفق مسار الدرجات الهوائية في منطقة ميدان. 24  
إنجاز 82% من مشروع تهيئة مرافق الهيئة لدعم أصحاب الهمم. 24

## إنجازتنا

جوائز الابتكار للهيئة في تكنولوجيا البرمجيات وإدارة الأصول. 26



تطبيق المجلة متوفر على الأبل ستور وجوجل بلاي  
باسم: almasar magazine

## موضوع الغلاف

06 محمد بن راشد يعتمد الخطة الشاملة لتطوير الشواطئ العامة في دبي.

16 تشغيل تجريبي لأول عبّرة ذاتية القيادة



16



18



28

## خدماتنا

- 28 افتتاح مركزي (إسعاد متعاملين ذكيين) في المنارة والكفاف.
- 28 توصيل رخص القيادة وملكيّات المركبات إلى خارج الدولة.
- 30 تدشين منصة متكاملة لمراقبة وإدارة وسائل النقل المرّن.
- 32 تقديم خدمة الفحص الفني للمركبات طوال أيام الأسبوع.
- 32 منصة رقمية لشهادة إخلاء طرف أعمال البنية التحتية.
- 34 خطة لضم 58 مدرسة حكومية إلى تطبيق (تاكسي دبي).
- 34 إطلاق 3 خطوط جديدة للحافلات وتحسين خطوط أخرى.

## أنشطة

- 36 الهيئة شريك استراتيجي لمبادرة (الجواز اللوجستي العالمي).
- 38 تكريم 10 سائقين متميزين و101 سائق أمين حفظوا معثورات ثمينة.

## نوافذ

- 42 رحلة ترفيهية للعمال في يومهم (العالمي).
- 42 «مجلس الشباب» يناقش «الإدارة المالية وطرق الاستثمار».
- 44 زيارة إنسانية ترفع معنويات أطفال مستشفى الجليلة.
- 44 (بازار) لعرض منتجات وإبداعات أصحاب الهمم.



## إضافة شواطئ جديدة وتطوير القائمة بمرافق متميزة محمد بن راشد يعتمد الخطة الشاملة لتطوير الشواطئ العامة في دبي

اعتمد صاحب السمو الشيخ محمد بن راشد آل مكتوم، نائب رئيس الدولة رئيس مجلس الوزراء حاكم دبي، رعاه الله، الخطة الشاملة لتطوير الشواطئ العامة في الإمارة، بهدف زيادة أطوالها بنسبة 400% بإضافة شواطئ عامة جديدة وتطوير الحالية منها وتزويدها بخدمات ومرافق ترفيهية ورياضية وجمالية واستثمارية جديدة، بما يتوافق مع خطة دبي الحضرية 2040.

## محمد بن راشد:

- (اعتمدنا ضمن خطة دبي الحضرية تطوير ومضاعفة أطوال الشواطئ العامة بنسبة 400% بحلول 2040 . . وزيادة مساحتها من 21 كم حالياً إلى 105 كم... ورفع نسبة الخدمات 300% على الشواطئ العامة بحلول 2025).
- (أطلقنا أول خطة حضرية في دبي عام 1960م . . التطوير في دبي مستمر ولا نزال في البداية . . وسنواصل تقديم أفضل مستوى حياة للأفراد والعائلات في الخدمات والمشاريع عالمياً).
- (المشاريع الحضرية الجديدة ستضيف للإبهار المتجدد في الإمارة .. وستدعم أجندتنا الاقتصادية والسياحية للعقد القادم . . وستبقى دبي تنافس نفسها لتكون المكان الأمثل للزوار والمقيمين).
- (هدفنا تعزيز المكانة الريادية التي حققتها دبي واحدة من أجمل مدن العالم وأكثرها تطوراً . . وسنظل نحافظ على تفرد دبي واسم دبي المرتبط بالنجاح واللامستحيل).





تطوراً . . وسنظل نحافظ على تفرد دبي واسم دبي المرتبط بالنجاح واللامستحيل).

جاء ذلك بحضور سمو الشيخ حمدان بن محمد بن راشد آل مكتوم، ولي عهد دبي رئيس المجلس التنفيذي لإمارة دبي، وسمو الشيخ أحمد بن محمد بن راشد آل مكتوم، النائب الثاني لحاكم دبي، وسمو الشيخ أحمد بن سعيد آل مكتوم، رئيس هيئة دبي للطيران المدني الرئيس الأعلى لمجموعة طيران الامارات، وسمو الشيخ منصور بن محمد بن راشد آل مكتوم، رئيس مجلس دبي الرياضي، وعدد من كبار المسؤولين.

كان في استقبال صاحب سمو الشيخ محمد بن راشد آل مكتوم، لدى وصوله لشاطئ جبل علي العام، معالي مطر الطاير، المفوض العام لمسار البنية التحتية والتخطيط العمراني وجودة الحياة، حيث أطلع سموه على الخطة الشاملة لتطوير الشواطئ العامة في إمارة دبي، ومراحل التنفيذ، والمبادرات قصيرة وطويلة المدى، المزمع تنفيذها في كل مراحلها والمرافق والخدمات والمميزات التي ستكون في كل شاطئ عام.

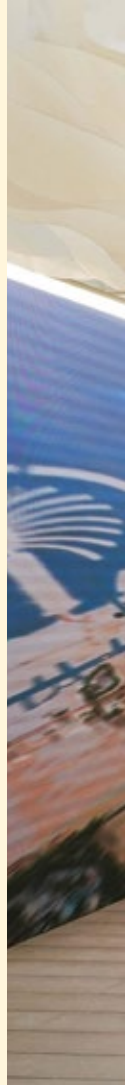
وأكد صاحب سمو الشيخ محمد بن راشد آل مكتوم أن دبي تحرص على توفير كل مقومات التنمية العمرانية المتكاملة التي ترضع الإنسان محوراً لها بهدف الارتقاء بجودة الحياة وتحقيق سعادة المواطنين والمقيمين والزوار.

وقال صاحب سمو الشيخ محمد بن راشد: (اعتمدنا ضمن خطة تطوير شواطئ دبي ومضاعفة أطوال الشواطئ العامة بنسبة 400% بحلول 2040 . . وزيادة مساحتها من 21 كم حالياً إلى 105 كم... ورفع نسبة الخدمات 300% على الشواطئ العامة بحلول 2025).

وأضاف سموه: (أطلقنا أول خطة حضرية في دبي عام 1960م . . التطوير في دبي مستمر ولا نزال في البداية . . وسنواصل تقديم أفضل مستوى حياة للأفراد والعائلات في الخدمات والمشاريع عالمياً).

وقال سموه: (المشاريع الحضرية الجديدة ستضيف للإبهار المتجدد في الإمارة .. وستدعم أجندتنا الاقتصادية والسياحية للعقد القادم . . وستبقى دبي تنافس نفسها لتكون المكان الأمثل للزوار والمقيمين). وأكد صاحب سمو الشيخ محمد بن راشد أن (هدفنا تعزيز المكانة الريادية التي حققتها دبي واحدةً من أجمل مدن العالم وأكثرها







ضوء الجهود التي تبذلها الجهات المعنية في الدولة بإنقاذها وإعادة تأهيلها وإعادتها لموائلها الطبيعي حفاظاً على البيئة البحرية الغنية في الإمارات.

كما سيكون في الشاطئ العام مسارات للمشاة والدراجات الهوائية، والرياضات المائية، ومرافق للاستراحة والاستجمام، ومساحات للعائلات، ومطاعم وعربات للطعام، ومنطقة خاصة بنشاط التخييم الشاطئي ومحال تجارية وفرص استثمارية عديدة إضافة إلى مواقف مخصصة للمركبات، وتوفير خط مباشر لحافلات المواصلات العامة يربط محطة مترو جبل علي بشاطئ جبل علي الجديد، لتسهيل وصول الزوار للشاطئ بشكل مباشر.

### شاطئ الممزر العام

كما تتضمن الخطة الشاملة لتطوير الشواطئ العامة في إمارة دبي، تطوير شاطئ الممزر العام (الخور والكورنيش)، فيما سيبدأ العمل في المشروع في يونيو الحالي، ويتوقع الانتهاء منه في نهاية العام الجاري، وسيجري خلاله إنشاء مرافق عامة وخدمات ومسارات للمشاة والدراجات الهوائية، وزراعة أشجار المناجروف على شاطئ كورنيش الممزر.

ووفقاً للخطة سيرتفع إجمالي أطول الشواطئ العامة في إمارة دبي من 21 كم، إلى 105 كم بحلول العام 2040، وذلك بإضافة 84 كيلومتراً لأطوال الشواطئ العامة في الإمارة، بهدف زيادة الطاقة الاستيعابية للشواطئ العامة مستقبلاً في ظل النمو السكاني المستمر وزيادة أعداد الزائرين القادمين لدي من السياح من كل أرجاء العالم، والحرص على توفير خدمات متميزة لمرتادي الشواطئ ترتقي بجودة الحياة لأجمل مكان في العالم.

### شاطئ جبل علي العام

واستمع سموه لشرح تفصيلي حول المشروع وأطوال الشواطئ العامة المستهدفة في المرحلة الأولى منه التي تصل إلى 54 كم، ومنها شاطئ جبل علي العام، الذي سيجري تطويره بالشراكة مع شركة نخيل، وسيكون بطابع استثنائي يتناسب مع مختلف الأنشطة الشاطئية، حيث سيجري زراعة جزء منه بأشجار المناجروف لتوفير الحماية اللازمة له، وتوفير الخدمات والتسهيلات والمرافق العامة، كما سيوفر الشاطئ العام خدمة سياحية بيئية جديدة، حيث يستطيع مرتادوه الاستمتاع بمشاهدة السلاحف المتنوعة، مع مراعاة الإجراءات والضوابط الخاصة بحمايتها وتوفير البيئة المناسبة لها في



- أهم محاور الخطة الشاملة للشواطئ العامة:
- زيادة أطوال الشواطئ العامة من 21 كم حالياً إلى 105 كم وفقاً لخطة (دبي 2040).
  - المرحلة الأولى تستهدف 54 كم من الشواطئ العامة.
  - تطوير شاطئ جبل علي العام وتطوير شاطئ الممزر العام.
  - خط مباشر للحافلات يربط محطة مترو جبل علي بالشاطئ الجديد.
  - شاطئ جبل علي العام يوفر خدمة جديدة للسياحة البيئية وفق ضوابط حمايتها.
  - تخصيص مساحات أكبر للسباحة الليلية.
  - زراعة أشجار المانجروف لحماية الشواطئ.
  - 300% زيادة الخدمات على الشواطئ العامة بحلول 2025.
  - زيادة مسارات الدراجات الهوائية والجري ومناطق ألعاب الأطفال.
  - منافذ بيع المأكولات والمشروبات ومرافق للاستراحة والاستجمام وفرص استثمارية جديدة.
  - تضمين متطلبات الفئات المختلفة من أصحاب الهمم للشواطئ العامة والتعديلات الجديدة.
  - جميع شواطئ دبي العامة حاصلة على الاعتماد العالمي لبرنامج «العلم الأزرق».



المدى، حيث تتضمن القصيرة منها تنفيذ أكشاك منافذ بيع في شاطئ جميرا 2، وأم سقيم 1 وتوفير نشاط الألعاب المائية وخدمة صناديق الأمانات الذكية، بينما تتمثل المبادرات طويلة المدى، في دراسة فرص الاستثمار التجارية في منافذ البيع والمطاعم والأنشطة الرياضية البحرية وتفعيل تطوير شاطئ جبل علي لنشاط التخييم البحري.

### خدمات أصحاب الهمم

وأولت الخطة الشاملة لتطوير الشواطئ العامة الاهتمام بأصحاب الهمم، من خلال مراعاة سهولة الوصول للشاطئ والسباحة وكذلك الحرص على توفير الخدمات اللازمة لهم وزيادة أعدادها في كل الشواطئ العامة بدءًا من الممرز حتى شواطئ أم سقيم.

### مستهدفات الخطة

وتهدف الخطة التطويرية المتكاملة للشواطئ العامة في دبي، خلال العام الجاري إضافة مسار جديد للدراجات بطول 4000 متر في شواطئ الممزر، وتخصيص 9% من الشواطئ العامة للسباحة الليلية، وفي عام 2024 ستزيد الخدمات على الشواطئ العامة بنسبة 100%، مع إضافة 3% لنسبة الشواطئ العامة للسباحة الليلية، وفي عام 2025 ستزيد الخدمات على الشواطئ العامة بنسبة 300% ومسارات الدراجات الهوائية بنسبة 20%..

### مبادرات قصيرة وطويلة المدى

وتنقسم الخطط الاستثمارية للشواطئ العامة، ضمن المشروع التطويري المتكامل، إلى مبادرات قصيرة المدى وأخرى طويلة



## محمد بن راشد يعتمد الخطة الشاملة لتطوير شواطئ الإمارة وزيادة أطولها 400% بحلول 2040

### أهداف خطة دبي الحضرية 2040

105 كم	84 كم	21 كم
إجمالي طول الشواطئ العامة المستهدفة حتى عام 2040	طول الشواطئ العامة الإضافية المستهدفة حتى عام 2040	طول الشواطئ العامة الحالية

### أبرز عناصر التطوير في الشواطئ



افتتح في وقت سابق منصة بحرية بطول 73 متراً في شاطئ جميرا 2، تعد الأولى من نوعها على مستوى الدولة، تتضمن 3 مسارات بفرض تمكين أصحاب الهمم من الوصول لمياه البحر مع الأخذ بعين الاعتبار بتطبيق أعلى معايير السلامة وذلك بهدف تعزيز ترجمة مرئادي الشواطئ العامة من فئة أصحاب الهمم والارتقاء بمستوى سعادتهم.







في البحر، مع تخصيص متقنين في كل شاطئ ذي خبرة كافية لتقديم الدعم اللازم لأصحاب الهمم.

### 8 شواطئ عامة معتمدة دولياً

يبلغ عدد الشواطئ العامة في إمارة دبي 8 شواطئ، تتفاوت أطوالها والمساحات المخصصة للسباحة فيها وكذلك المساحات الترابية الموجودة بها ومسارات الجري التي تتضمنها وهي: شاطئ خور الممزر، وكورنيش الممزر، وجميرا 1، وجميرا 2، وجميرا 3، وأم سقيم 1، وأم سقيم 2، وشاطئ جبل علي، وهي جميعاً حاصلة على الاعتماد العالمي لبرنامج العلم الأزرق (بسبب تلبية الشواطئ العامة لجميع المتطلبات التي تتضمن الالتزام بمعايير البرنامج كجودة المياه البحرية والتعليم البيئي والإدارة البيئية والسلامة العامة والخدمات)، ولمدة خمس سنوات متتالية.

واهتمت الخطة بوضع الفئات الأخرى من أصحاب الهمم والمرتبطة بالتحديات السمعية والبصرية بعين الاعتبار ودراسة تضمين متطلباتهم في التصميم الخاصة بالمشاريع التطويرية للشواطئ العامة وفقاً لـ «كود دبي للبيئة المؤهلة»، الذي يستند إلى أفضل الممارسات العالمية بهذا الخصوص، مع تقييم تجربة أصحاب الهمم ومدى رضاهم عن مشروع «المنصة البحرية»، وذلك تمهيداً لتطبيقها على الشواطئ الأخرى.

وجرى خلال الفترات الماضية توفير 10 مداخل وممرات لتسهيل وصول أصحاب الهمم إلى البحر، في شاطئ جميرا 1 و2، وشاطئ أم سقيم 1 و2، وشاطئ الممزر وكورنيش الممزر، وتوفير مواقف مخصصة لأصحاب الهمم، إضافة إلى المرافق العامة الخاصة بهم والكراسي المتحركة والمركبات على الشاطئ، والكراسي العامة للاستخدام في السباحة

## المخطط العام للشواطئ العامة في إمارة دبي



# تتسع لـ 8 ركاب وُضعت محلياً في ورشة «القرهود» تشغيل تجريبي لأول عبّرة كهربائية ذاتية القيادة

دشنت هيئة الطرق والمواصلات، التشغيل التجريبي لأول عبّرة كهربائية ذاتية القيادة، تتسع لثمانية ركاب، وُضعت محلياً بجهود موظفي الهيئة في ورشة القرهود للصيانة البحرية، وروعي في تصميمها وتصنيعها الحفاظ على الهوية التراثية للعبّرة، وانطلقت الرحلة الأولى للعبّرة، على خور دبي، من محطة الجدايف إلى محطة الفستيفال سيتي.

وأوضح معالي المدير العام ورئيس مجلس المديرين، أن العبّرة حققت خلال الفترة التجريبية الماضية، المستوى رقم 4 من 6، من مستوى الوسائل ذاتية القيادة، وفقاً للمعايير العالمية المعتمدة لتصنيف الوسائل ذاتية القيادة، وشملت التجارب التي نفذت بالتعاون مع شركة إكسالتوا الإمارات، وشركة مراكب تشغيل وتنفيذ الإجراءات بشكل ذاتي القيادة بالكامل ومستقل عن القائد، الذي تنحصر مهمته

وأوضح معالي مطر الطاير المدير العام ورئيس مجلس المديرين في هيئة الطرق والمواصلات أن تشغيل العبّرة الكهربائية ذاتية القيادة، يأتي في إطار جهود الهيئة، لتنفيذ استراتيجية دبي للتنقل ذاتي القيادة، الرامية إلى تحويل 25% من إجمالي رحلات التنقل في دبي إلى رحلات ذاتية القيادة، بحلول عام 2030، وكذلك انسجاماً مع الخطة الشاملة لتقليل الانبعاثات الكربونية في قطاع النقل الجماعي، وفقاً لمتطلبات المجلس الأعلى للطاقة في دبي.

وقال: تتميز العبّرة الكهربائية ذاتية القيادة، بصفر انبعاثات كربونية، وانخفاض تكاليف التشغيل والصيانة بنسبة 30%، وانعدام الضجيج مقارنة بالعبّرات التي تعمل بالديزل، مشيراً إلى أن العبّرة مزودة بمحركين كهربائيين، وتصل سرعتها القصوى إلى سبع عقد، كما زودت بنظام تحكم ذاتي القيادة، وأربع بطاريات ليثيوم، قادرة على تشغيل العبّرة لمدة سبع ساعات، واستُخدمت تقنيات حديثة في تصميم الهيكل لتخفيف وزن العبّرة، حيث وُضعت بدن العبّرة من مادة الفايبر جلاس.

**تتولى الهيئة في الفترة القادمة تطوير عمليات الرسو الآلي وسيناريوهات اتخاذ قرار التحكم بالوسيلة أثناء المناورة والطوارئ، ومتابعة نضج النظام والوصول إلى المرحلة الخامسة من مستوى الوسائل ذاتية القيادة، والتنسيق مع سلطة مدينة دبي الملاحية، فيما يتعلق بالتشريعات الخاصة بالوسائل البحرية ذاتية القيادة.**







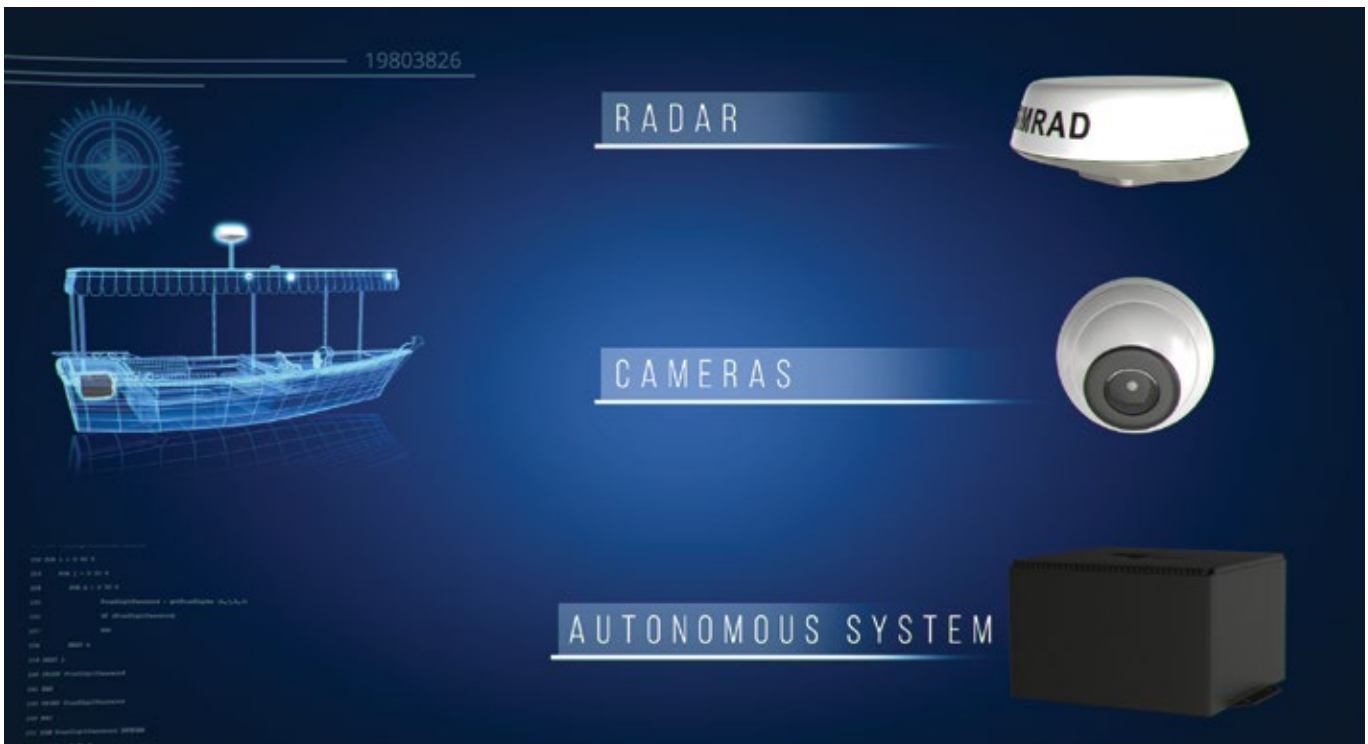
«صفر» انبعاثات كربونية  
و30% انخفاض في تكاليف  
التشغيل والصيانة

شاملة لتطوير منظومة النقل البحري التي تعد وسيلة نقل حيوية في إمارة دبي، حيث بلغ عدد مستخدميها عام 2022، قرابة 16 مليون راكب، وتشمل الخطة تطوير أربع محطات للعبوات التراتبية في خور دبي، هي محطة بر دبي النموذجية، ومحطة سوق ديرة القديم، ومحطة سوق دبي القديم، ومحطة السبخة، حيث ستزيد الطاقة الاستيعابية لمحطات العبوة بنسبة 33%، مع استخدام مواد وتقنيات متطورة للتقليل من نفقات الصيانة وزيادة عمر الأصول، وتطوير الإنارة في المحطات والمراسي، وتوفير مرافق للمتعاملين ومواقع استثمارية.

في التدخل وقت الحاجة فقط بوصفه مشرف تشغيل، والالتزام بنسبة 100% بالمسار المحدد مسبقاً على الرغم من تأثيرات الأمواج والرياح، والكشف عن العوائق في الخط الملاحي، وإخطار مركز التحكم آلياً بأي خلل في النظام أو انحراف عن خطة التشغيل للتدخل مباشرة، وكذلك توقف العبوة في حالة وجود أي عائق على مسار الرحلة، والقدرة على برمجة سيناريوهات إضافية للتعامل معها.

### خطة مستقبلية

وقال معالي مطر الطاير: وضعت هيئة الطرق والمواصلات، خطة



## الراعي البلاتيني للقمة العالمية للاقتصاد الأخضر لثلاث دورات اتفاقية تعاون مع (ديوا) لتعزيز التحول نحو الاقتصاد الأخضر

في إطار رؤيتهما المشتركة لدعم التحول نحو الاقتصاد الأخضر وترسيخ مكانة دبي منصة عالمية للاستدامة، وقعت هيئة الطرق والمواصلات في دبي وهيئة كهرباء ومياه دبي اتفاقية رعاية، تكون بموجبها هيئة الطرق والمواصلات لثلاث دورات من 2023 إلى 2025، الراعي البلاتيني للقمة العالمية للاقتصاد الأخضر التي تنظمها المنظمة العالمية للاقتصاد الأخضر وهيئة كهرباء ومياه دبي والمجلس الأعلى للطاقة في دبي.

**مطر الطاير: الهيئة تولي محور الاستدامة  
عناية خاصة تجسدت في رؤيتها ورسالتها.**

**سعيد الطاير: نحن جزء من جهود الإمارات  
في مجال العمل المناخي والتحول للاقتصاد  
الأخضر المستدام.**

وقّع الاتفاقية معالي مطر الطاير، المدير العام ورئيس مجلس المديرين في هيئة الطرق والمواصلات بدبي، ومعالي سعيد محمد الطاير، العضو المنتدب الرئيس التنفيذي لهيئة كهرباء ومياه دبي، رئيس المنظمة العالمية للاقتصاد الأخضر.

وأكد معالي مطر الطاير، المدير العام ورئيس مجلس المديرين في هيئة الطرق والمواصلات، أن القمة العالمية للاقتصاد الأخضر، التي تعقد تحت رعاية صاحب السمو الشيخ محمد بن راشد آل مكتوم، نائب رئيس الدولة رئيس مجلس الوزراء حاكم دبي، رعاه الله، ساهمت في





■ الحدث يبرز دور الإمارات في التنمية المستدامة ووضع الحلول للقضايا البيئية والتغير المناخي.

■ دعم استعدادات الدولة لاستضافة الدورة 28 لمؤتمر الأطراف في اتفاقية الأمم المتحدة لتغير المناخ COP28.

لهيئة كهرباء ومياه دبي، رئيس القمة العالمية للاقتصاد الأخضر: تُشكل القمة العالمية للاقتصاد الأخضر التي تعقد تحت رعاية سيدي صاحب السمو الشيخ محمد بن راشد آل مكتوم، نائب رئيس الدولة رئيس مجلس الوزراء حاكم دبي، رعاه الله، جزءاً من مساهمات دولة الإمارات العربية المتحدة في دعم الجهود المشتركة للمجتمع الدولي لإطلاق مبادرات مستدامة لتسهيل تحول العالم نحو نموذج الاقتصاد الأخضر، وتؤدي دوراً جوهرياً في دعم جهود دولة الإمارات المتميزة في مجال العمل المناخي والتزامها الراسخ بالاستدامة ودعمها الحثيث لقضايا الطاقة وتغير المناخ وتطوير حلول مستدامة للتحديات البيئية، كما تعكس القمة جهود الدولة ودورها الريادي في الجمع بين النمو الاقتصادي وضمان الاستدامة وخفض الانبعاثات الكربونية واستشراف مستقبل أفضل للبشرية جمعاء، حيث توفر منصة استراتيجية لتطوير خطط فعالة واستباقية لمواجهة التغير المناخي وتعزيز التعاون الدولي وتجاوز التحديات والمخاطر التي يفرضها التغير المناخي. وأضاف معالي سعيد الطاير: يسعدنا رعاية هيئة الطرق والمواصلات في دبي للقمة العالمية للاقتصاد الأخضر، التي تأتي في إطار رؤيتنا المشتركة لأن نكون جزءاً من جهود دولة الإمارات في مجال العمل المناخي والتحول للاقتصاد الأخضر المستدام.

وأوضح معالي سعيد الطاير أن القمة العالمية للاقتصاد الأخضر نجحت، منذ إطلاقها عام 2014، في حشد الجهود العالمية لتعزيز التحول نحو الاقتصاد الأخضر، ووفرت منصة استراتيجية لدعم التعاون الدولي في مواجهة التحديات العالمية وتعزيز التنمية المستدامة والاستثمارات في مجال الاقتصاد الأخضر وتشجيع تبني سياسات وخطط ومبادرات فعالة في هذا الشأن ومناقشة قضايا ملحة على رأسها التغير المناخي والاحتباس الحراري، ومواءمة سياسات الطاقة لأهداف التنمية المستدامة، وتبادل الآراء بشأن استراتيجيات وأنظمة وسياسات الاستدامة الناجحة، والاستفادة من الفرص المتاحة لدعم التحول نحو الاقتصاد الأخضر، وذلك بمشاركة عدد كبير من القادة والخبراء والمختصين في مختلف مجالات الاقتصاد الأخضر والتنمية المستدامة.

تعزيز المكانة العالمية التي حققتها دولة الإمارات في دعمها لقضايا الطاقة والتغير المناخي وتفعيل وابتكار حلول مستدامة للقضايا والتحديات، خاصة في مجالي البيئة والطاقة وهي تهدف إلى بناء مستقبل أكثر رخاءً وازدهاراً لتعزيز جودة الحياة للجميع.

وقال معالي مطر الطاير: يسعدنا رعاية هذا الحدث العالمي، الذي تنظمه المنظمة العالمية للاقتصاد الأخضر وهيئة كهرباء ومياه دبي، والمجلس الأعلى للطاقة في دبي، في دوراته الثلاث القادمة: (2023 إلى 2025)، وذلك انطلاقاً من حرص هيئة الطرق والمواصلات، على دعم الجهود الرامية لترسيخ مكانة دبي عاصمةً عالميةً للريادة في مجالات الاستدامة والاقتصاد الأخضر، التي أثمرت خريطة طريق تساهم في «صفرية الانبعاثات»، بحلول 2050 بمحاورها المتعلقة بالتنقل الأخضر والبنية التحتية والاقتصاد الدائري.

وأضاف: يأتي هذا الحدث تزامناً مع جهود كبيرة تبذلها الدولة حالياً، محلياً وعالمياً، تتعلق بإعلان صاحب السمو الشيخ محمد بن زايد آل نهيان رئيس الدولة، حفظه الله، عام 2023 «عام الاستدامة»، تحت شعار: «اليوم للغد» واستضافة الدولة لـ «مؤتمر الأطراف في اتفاقية الأمم المتحدة الإطارية بشأن تغير المناخ «كوب 28»، أكبر تجمع دولي في مجال العمل المناخي.

وأشار معالي مطر الطاير إلى أن الهيئة تولى محور الاستدامة عناية خاصة وتجسد ذلك في رؤيتها ورسالتها في توفير تنقل آمن وسهل وتطوير منظومة خدمات الطرق والنقل المبتكرة والمستدامة، وتنفيذ العديد من المبادرات التي تتعلق بالطاقة والاقتصاد الأخضر، ومن بينها تحويل مركبات الأجرة بنسبة 100% إلى مركبات صديقة للبيئة: (هجينة وكهربائية وهيدروجينية)، بحلول عام 2027، توافقاً مع الخطة الشاملة لتقليل من الانبعاثات الكربونية في قطاع مركبات الأجرة ووفقاً لمتطلبات المجلس الأعلى للطاقة في دبي، والتحول نحو الاقتصاد الأخضر وتشغيل «التاكسي الجوي» عام 2026 وتسهيل نقل الأفراد بشكل آمن وانسيابي ومستدام ومتكامل مع شبكة المواصلات العامة في دبي.

وقال معالي سعيد محمد الطاير، العضو المنتدب الرئيس التنفيذي

# تسهم في تعزيز الصيانة التنبؤية للطرق والجسور وإدارة الحشود إطلاق منصة مؤسسية متكاملة لتصميم وتطوير حلول الذكاء الاصطناعي

أطلقت هيئة الطرق والمواصلات منصة مؤسسية متكاملة لتصميم وتطوير حلول الذكاء الاصطناعي وعلوم البيانات، التي صممت وفقاً لأفضل المعايير العالمية، بالتعاون مع عدد من الشركات الدولية الرائدة في هذا المجال، وتتميز المنصة بقدرتها العالية على معالجة البيانات التي تمتلكها الهيئة، وإعادة هيكلتها لاستخدامها في تدريب نماذج مبتكرة تعزز من الابتكار والريادة في مجالات عمل الهيئة المختلفة، مثل الصيانة التنبؤية للطرق والجسور، وتخطيط مسارات وسائل النقل الجماعي، وإدارة الحشود وغيرها.

## دعم استراتيجية دبي

وقال معالي مطر الطاير المدير العام ورئيس مجلس المديرين في هيئة الطرق والمواصلات: يأتي إطلاق المنصة في إطار جهود الهيئة لدعم استراتيجية إمارة دبي في التحول نحو المدينة الذكية، لتكون دبي المدينة الأذكى في العالم، من خلال توظيف الذكاء الاصطناعي لتحسين جودة الحياة للسكان، وتعزيز الاستدامة وكفاءة الخدمات، مشيراً إلى أن الهيئة تمتلك واحدة من أكبر منصات البيانات الضخمة على مستوى الدولة، من حيث السعة التخزينية للبيانات، وجرى ربطها مع منصة الذكاء الاصطناعي، للاستفادة من البيانات التاريخية المتوفرة، وتطوير حالات استخدامها لتلبية الاحتياجات الاستراتيجية والتشغيلية للهيئة، مثل تحليل البيانات المرورية، وتحديد الأنماط والتوقعات، بما يساعد على تخطيط شبكة الطرق بشكل أكثر كفاءة ويقلل من الازدحام المروري.

الاصطناعي في جميع أنظمة الهيئة بحلول عام 2031، تماشياً مع استراتيجية الدولة للذكاء الاصطناعي، وتعزيز الاعتماد على البيانات والذكاء الاصطناعي في عملية دعم اتخاذ القرار، والتنبؤ بالاحتياجات المستقبلية، مما يسهم في وضع الهيئة في مصاف الجهات الحكومية المتطورة على المستوى المحلي والإقليمي والعالمي.

**الطاير: الهيئة تمتلك واحدة من أكبر منصات البيانات الضخمة على مستوى الدولة من حيث السعة التخزينية .**

**المنصة تشمل أكثر من 100 حالة استخدام في عدة محاور.**

## خريطة طريق

وأضاف: تعد منصة الذكاء الاصطناعي النواة الأساسية لتنفيذ حزمة من المشاريع في مجالات عمل الهيئة، ضمن خريطة طريق مشاريع الذكاء الاصطناعي، وتشمل أكثر من 100 حالة استخدام في عدة محاور، منها الصيانة التنبؤية لأصول وممتلكات الهيئة، وتوفير خدمات ذكية مدمجة بالذكاء الاصطناعي لتحسين تجربة المتعامل والموظف، وسرعة إنجاز المهام الإدارية، موضحاً أن استخدام الصيانة التنبؤية للطرق والجسور، وتخطيط شبكات المواصلات العامة، وإدارة الحشود، تعد من أهم حالات الاستخدام التي تدعم توجه الهيئة نحو دمج تقنيات الذكاء



تتفرد منصة الذكاء الاصطناعي، بقدرتها على تدريب نماذج التعلم الآلي العميق.

توفر المنصة العديد من الخوارزميات التي تستخدم في تعلم الآلة دون الحاجة إلى كتابة مصادر الرمز.

تدريب عدداً من الكوادر الوطنية من الفئات القيادية والإشرافية والفنية، لتمكينهم من تحليل البيانات واستخلاص المعلومات التي تساهم في دعم اتخاذ القرارات، وتطوير حالات استخدام منصة الهيئة للذكاء الاصطناعي، لمضاعفة الاعتماد على الكوادر الداخلية للهيئة في التطوير.

## أخلاقيات الذكاء الاصطناعي

وكذلك مراقبة أداء نماذج التعلم الآلي، وتوفير آلية لتفسير القرارات المتخذة من قبل نماذج الذكاء الاصطناعي، للتأكد من عدم اتخاذ نماذج الذكاء الاصطناعي أية قرارات لا تتواءم مع أخلاقيات الذكاء الاصطناعي الصادرة عن هيئة دبي الرقمية.

تتيح المنصة آلية المقارنة بين عدة خوارزميات من حيث السرعة والدقة واختيار الأفضل لاستخدامه، إلى جانب تمكين الهيئة من تطوير حالات استخدام الذكاء الاصطناعي، ودمجها وتفعيلها في أنظمة الهيئة المختلفة مثل الموقع الإلكتروني والتطبيقات الذكية،

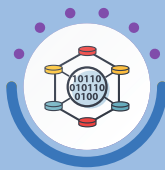
## مميزات المنصة المؤسسية للذكاء الاصطناعي

التعلم العميق



معالجة البيانات الضخمة

تشغيل نماذج الذكاء الاصطناعي



مستودع البيانات

أدوات حوكمة الذكاء الاصطناعي



صناعة المحتوى

## مجالات تركيز المنصة المؤسسية للذكاء الاصطناعي



## أهم أرقام المنصة المؤسسية للذكاء الاصطناعي



↓ 20%  
الوقت المستغرق  
للدعم والتشغيل

↓ 25%  
الوقت المستغرق  
للتطوير

↑ 50%  
سرعة معالجة  
البيانات الضخمة

# تنفيذاً لتوجيهات محمد بن راشد وتعليمات حمدان بن محمد إرساء عقد تنفيذ طرق داخلية في 5 مناطق في القصيص الصناعية

تنفيذاً لتوجيهات صاحب السمو الشيخ محمد بن راشد آل مكتوم نائب رئيس الدولة رئيس مجلس الوزراء حاكم دبي (رعاه الله)، وتعليمات سمو الشيخ حمدان بن محمد بن راشد آل مكتوم ولي عهد دبي رئيس المجلس التنفيذي، بتطوير وتحسين البنية التحتية الأساسية في المناطق السكنية والصناعية، لتلبية احتياجات التمدد والانتشار السكاني والعمراني في الإمارة، والارتقاء بجودة الحياة، وتحقيق السعادة والرفاهية للسكان، أُرست هيئة الطرق والمواصلات عقد مشروع تنفيذ طرق داخلية وأعمال إنارة في منطقة القصيص الصناعية الأولى والثانية والثالثة والرابعة والخامسة، وتتضمن تنفيذ 32 طريقاً بطول عشرة كيلومترات، وإنارة بطول قرابة 43 ألف متر، وتسهم أعمال رصف الطرق، في زيادة طاقتها الاستيعابية بنسبة 200%، حيث سترتفع من 500 سيارة في الساعة في الاتجاهين، إلى 1500 سيارة في الساعة في الاتجاهين، وتقليل زمن الرحلة بنسبة 60%.

تحسين المداخل والمخارج المؤدية لأكثر من 320 ورشة، و25 مبنى سكنياً، والمحال التجارية، والمناطق التعليمية، وتقدر الكثافة السكانية في المنطقة بنحو 60 ألف نسمة.

وقال معالي مطر الطاير المدير العام ورئيس مجلس المديرين في هيئة الطرق والمواصلات: يأتي تنفيذ مشروع الطرق الداخلية، في إطار حرص هيئة الطرق والمواصلات على تطوير البنية التحتية الأساسية من أعمال الطرق والإنارة وتصريف مياه الأمطار في المناطق السكنية والصناعية، مشيراً إلى أن مشروع الطرق الداخلية (المحلية والتجميعية) في منطقة القصيص الصناعية 1 و2 و3 و4 و5.

الطاير: المشروع يسهم في زيادة الطاقة الاستيعابية بنسبة 200% وتقليل زمن الرحلة بنسبة 60%.

## قيد التنفيذ

وأوضح معالي المدير العام ورئيس مجلس المديرين، أن الهيئة تنفذ حالياً أعمال طرق داخلية وإنارة، في أربع مناطق سكنية، هي مرغم



ربط مناطق القيصص الصناعية، التي تخدمها أربعة شوارع رئيسة، هي شارع عمان، وشارع بيروت، وشارع حلب، وشارع دمشق.

تنفيذ أعمال طرق داخلية وإنارة في مرغم ولهباب والليسيبي وحتى.

في منطقة سيح السلم بالقرب من لادست إكزت وبحيرات القدرة، بطول يزيد على 14 كيلومتراً، ويخدم المشروع قرابة 2900 نسمة يقطنون في تلك المنطقة، ويسهم المشروع في تحسين مداخل ومخارج المنطقة.

### حتا

ويشمل المشروع تنفيذ طرق بطول كيلومترين في منطقة حتا، وتحديداً في مناطق صغير والسلمي وسهيلة، إلى جانب أعمال البنية التحتية التي تتضمن إنشاء شبكة صرف مياه الأمطار، وأعمال إنارة للشوارع، ويخدم المشروع حوالي 6 آلاف نسمة يقطنون في تلك المناطق، ويسهم المشروع في تحسين المداخل والمخارج، وتحسين ربط المنطقة السكنية قيد التطوير مع شبكة الطرق.

ولهباب والليسيبي وحتا، بطول إجمالي 37 كيلومتراً، منها أعمال طرق بطول 21 كيلومتراً، وأعمال إنارة للشوارع القائمة بطول 16 كيلومتراً، ويتوقع الانتهاء من المشروع في نهاية العام الجاري، ويشمل مشروع الطرق الداخلية في منطقة مرغم، رصف طرق بطول 8 كيلومترات، في المنطقة الواقعة على شارع دبي - العين بالقرب من سكاى دايف دبي، حيث يجري تعبيد الطرق في المنطقة مع أعمال البنية التحتية التي تتضمن إنشاء شبكة صرف مياه الأمطار، وأعمال إنارة للشوارع، ويخدم المشروع أكثر من 1100 نسمة يقطنون في تلك المنطقة.

ويتضمن مشروع الطرق الداخلية في منطقة لهباب، رصف طرق بطول أربعة كيلومترات، مع أعمال البنية التحتية التي تتضمن إنشاء شبكة صرف مياه الأمطار، وأعمال إنارة للشوارع، كما تشمل تنفيذ أعمال إنارة للطرق القائمة في منطقة لهباب على شارع دبي. حتا بجانب مضمار لهباب لسباق الجمال بطول كيلومترين. ويخدم المشروع أكثر من 3 آلاف نسمة يقطنون في تلك المنطقة، ويسهم المشروع في تحسين ربط المنطقة السكنية قيد التطوير مع شبكة الطرق.

### الليسيبي

ويبلغ طول الطرق التي سيتم تنفيذها في منطقة الليسيبي، قرابة سبعة كيلومترات، وتشمل أيضاً تنفيذ أعمال إنارة للطرق القائمة



# بطاقة استيعابية 800 دراجة في الساعة وطول 160 مترا افتتاح نفق مسار الدراجات الهوائية في منطقة ميدان

افتتحت هيئة الطرق والمواصلات نفق مسارات الدراجات الهوائية في منطقة ميدان، بإجمالي طول 160 مترا، وعرض 6.6 أمتار، وبطاقة استيعابية تقدر بحوالي 800 دراجة هوائية في الساعة، ويأتي المشروع في إطار جهود الهيئة لتنفيذ توجيهات القيادة الرشيدة، المتمثلة في تحويل دبي إلى مدينة صديقة للدراجات الهوائية، من خلال العمل على تطوير البنية التحتية لمسارات الدراجات الهوائية، وربطها بالمناطق السكنية، ومناطق الجذب في الإمارة، بما يشجع السكان والزوار على ممارسة الأنشطة الرياضية والترفيهية، وتوفير خدمة قيادة آمنة لمستخدمي الدراجات الهوائية، إلى جانب تطبيق أفضل وأحدث اشتراطات السلامة لتعزيز سلامة قائدي الدراجات الهوائية خلال مزاولتهم لهذه الرياضة.

الغروب، إضافة إلى ذلك يتضمن النفق إنارة نهائية ولبلية للحفاظ على الرؤية الواضحة لقائدي الدراجات في مختلف الأوقات. تجدر الإشارة إلى أن تنفيذ نفق مسارات الدراجات الهوائية في منطقة ميدان، يأتي في إطار خطة شاملة وضعتها الهيئة لتوفير مسارات خاصة للدراجات الهوائية تغطي جميع مناطق إمارة دبي، كما يعد هذا الإنجاز جزءاً من مخطط شامل لتطوير مسارات الدراجات الهوائية، ويهدف إلى ربط مختلف المناطق الحيوية في الإمارة، ليصل إجمالي طول مسارات الدراجات الهوائية إلى 819 كم بنهاية عام 2026.

وتضمن المشروع الذي يعد جزءاً من مشروع تطوير تقاطع ميدان، تحويل التقاطع السطحي لمسار الدراجات الهوائية مع شارع الميدان، إلى نفق يوفر حركة حرة ومستمرة على مسار ميدان، ويقلل من زمن الانتظار للدراجين نظراً لإلغاء التقاطع السطحي، كما يساهم في خدمة مستخدمي مسارات الدراجات من خلال ربط المشاريع التطويرية بمنطقة ميدان وند الشبا ونادي الدراجين بالمسار. وروعي في تصميم وتنفيذ نفق مسارات الدراجات تطبيق أفضل المعايير والمواصفات العالمية والأدلة الفنية، كما يتوافق مع طبيعة المنطقة، حيث يعبر التصميم الداخلي للنفق عن مستويات الهضاب والتلال بوقت

## إنجاز 82% من مشروع تهيئة مرافق الهيئة لدعم أصحاب الهمم

أنجزت هيئة الطرق والمواصلات في دبي المرحتين الأولى والثانية من مشروع تأهيل مباني ومرافق الهيئة، لتصل نسبة الإنجاز إلى 82% من المشروع، لتكون مطابقة لمعايير «كود دبي للبناء» في محور سهولة الوصول الخاصة بأصحاب الهمم.



وأوضح عبدالرحمن الجناحي مدير إدارة المرافق والمنشآت في قطاع الدعم الإداري المؤسسي في هيئة الطرق والمواصلات، أن المرحتين الأولى والثانية المنجزتين من المشروع، شملت المبنى الرئيس للهيئة ومراكز إسعاد المتعاملين في أم رمول وديرة والبرشاء، كما شملت عدداً من محطات الحافلات في القوز وابن بطوطة وديرة سيتي سنتر، ومباني مواقف السيارات متعددة الطوابق في كل من: نايف، والرقعة كارلتون، والسبخة القديمة والجديدة، والغبيبة.

وأضاف الجناحي: وفر المشروع مسارات داخلية وخارجية لفئة المكفوفين ومنحدرات ولوحات إرشادية إضافة إلى دورات مياه





تحضر الهيئة حالياً لبدء تنفيذ المرحلة الثالثة من مشروع تأهيل مباني ومرافق الهيئة لتكون نسبة الإنجاز 100% حسب المخطط للعام الجاري 2023، وتشمل أكشاك التذاكر لمحطات النقل البحري ومحطة الجداف للنقل البحري ومحطات مول الإمارات والكرامة والقصيص وجبل علي للحافلات.

مؤهلة وأبواب أوتوماتيكية وأجهزة محسنات سمعية (ميكروفون لدى موظفي الاستقبال للتواصل مع أصحاب التحديات السمعية)، كما خصصت كاوتنترات لفئة أصحاب التحديات الحركية ولوحات إرشادية بلغة بريل، وأجهزة ذكية خاصة لمساعدة المتعاملين من فئتي الصم والمكفوفين.

## الشهادة الذهبية

الجدير بالذكر أن الهيئة حصلت على الشهادة الذهبية عن فئة: "مؤهل للجميع" الصادرة عن بلدية دبي وذلك تقديراً لجهود الهيئة عن مشروع تأهيل مراكز إسعاد المتعاملين المتوفرة فيها كل المعايير والاشتراطات المطلوبة، كما تيسر الهيئة وصول موظفي وخدمات المتعاملين لمقر سكن أصحاب الهمم وذلك من خلال حافلة متحركة مجهزة بمصعد وسلالم لاستقبال المتعاملين وإنجاز طلباتهم ومعاملاتهم.



# عن نظامي إدارة صيانة الجسور والرصف جوائز الابتكار للهيئة في تكنولوجيا البرمجيات وإدارة الأصول

حصدت هيئة الطرق والمواصلات جائزتين مرموقتين في مجال الابتكار في تكنولوجيا البرمجيات المستدامة وإدارة الأصول، ونالت التكريم عن فئة الابتكار في تكنولوجيا البرمجيات المستدامة بجائزة: (Gulf Sustainability Awards 2022)، عن نظام إدارة صيانة الجسور وجائزة: (Brandon Hall Excellence Awards 2022)، عن فئة مستقبل الأعمال- أفضل التقنيات المتقدمة في مجال فحص وتقييم الأصول، عن نظام إدارة صيانة الرصف.

تشغيلية، ويساهم أيضاً في تحسين دقة البيانات بنسبة 95% مقارنة بالطرق التقليدية من خلال إدخال بيانات التفتيش الميداني باستخدام أجهزة لوحية محمولة متصلة مباشرة بالنظام لتسريع أعمال الفحص والتفتيش.

## نظام إدارة صيانة الجسور

وأوضحت المهندسة ميثاء بن عدي، المدير التنفيذي لمؤسسة المرور والطرق في الهيئة أن الهيئة تحرص على المشاركة الفعالة وتحقيق الريادة في الجوائز العالمية، وانطلاقاً من ذلك حصدت جائزة: (Gulf Sustainability Awards 2022)، عبر المشاركة عن نظام إدارة صيانة الجسور الذي يعد نظاماً شاملاً يُستخدم في إدارة البنية التحتية للجسور وصيانتها، إضافة إلى تتبع وإدارة مجموعة متنوعة من المعلومات المتعلقة بالجسور، بما في ذلك البيانات المتعلقة بموقع الجسر وعمره وحالته وسجل الصيانة.

■ الجدير بالذكر أن مؤشر الحالة الإنشائية لطرق دبي في 2022 بلغ 95 في المائة وفقاً للتقييم الوظيفي والإنشائي الذي أجرته مؤسسة المرور والطرق، بهدف تحديد الأضرار السطحية مثل التشقق والهبوط والحفر والتطاير في أسطح الأرصفة الإسفلتية، الذي يعبر عنه بمؤشر جودة الرصف وبمستوى راحة القيادة أو وعورة الطرق، باستخدام أحدث المعدات المتطورة بتقنية الليزر الحديثة.

## 95% تحسين دقة البيانات

ويعمل النظام على التخطيط الأمثل لتكاليف الصيانة لأربع سنوات قائمة لخيارات متعددة لأعمال الصيانة مع إبقاء الأصول بأعلى كفاءة





## فنان معرفة

### استدامة السلامة

التوازن البيئي أسلوب حياة لأجل أجيالنا القادمة. تعد البيئة حاضنة لحياة البشر والكائنات الحية على هذا الكوكب. ومع زيادة التلوث واستنفاد الموارد الطبيعية وتغير المناخ أصبح من الضروري إدراك أهمية البيئة والاستدامة للحفاظ على صحة الإنسان وضمان استمرارية الحياة للأجيال القادمة التي ستسكن هذه الأرض. فقد يشهد كوكبنا ارتفاعاً في درجة الحرارة وبحسب تقارير الأمم المتحدة فقد ارتفعت درجة حرارة الأرض بمقدار 1.1 درجة مئوية، ومن المتوقع أن تزداد بمقدار 1.5 درجة مئوية إذا استمرت انبعاثات الكربون، حيث يتسبب هذا التغير المناخي في تأثيرات سلبية في البيئة والحياة البشرية. وهناك خطر حقيقي يهدد حياتنا وهو نفاذ الموارد الطبيعية وهذا يشكل تحدياً كبيراً، إذ تشير تقديرات منظمة الأغذية والزراعة إلى أن ما يقرب من 1.3 مليار طن من الغذاء يجري إهداره سنوياً، بينما ما يقرب من 2.4 مليار شخص يعانون من نقص التغذية، وهذا يدل على ضرورة تحسين استخدام الموارد وابتكار أنظمة زراعية مستدامة. وهناك خطر تلوث الهواء الذي يتسبب في تأثيرات خطيرة في صحة الإنسان، إذ يتسبب في وفاة حوالي 7 ملايين شخص سنوياً. وتشير الإحصائيات إلى أن المدن الكبرى تتعرض بشكل أكبر لمستويات مرتفعة من التلوث الهوائي، كما يواجه العالم تحديات بالغة في مجال الحفاظ على التنوع البيولوجي ومكافحة التصحر. من هنا تبرز أهمية تعزيز الوعي بأهمية البيئة والاستدامة من خلال مؤتمرات دولية مثل مؤتمر المناخ: (COP28)، الذي تستضيفه الدولة في مدينة إكسبو دبي في نوفمبر من هذا العام، حيث يجتمع القادة والعلماء والنشطاء من مختلف دول العالم لتبادل المعرفة والخبرات والابتكارات في مجال حماية البيئة، واتخاذ خطوات للحد من الانبعاثات الضارة، وابتكار مصادر طاقة نظيفة وتعزيز التنمية المستدامة في جميع القطاعات، إضافة إلى تسليط الضوء على الإجراءات العاجلة التي يجب اتخاذها للتصدي لتغير المناخ وحماية البيئة. نحتاج أن يتحول هذا الوعي الجمعي والجهود العالمية إلى نهج شامل وأسلوب حياة لدى كل سكان الأرض من أجل الحفاظ على التوازن البيئي وتحسين جودة الحياة.

ناريمان معتمد الحكيم

Apex\_Nareman.Alhakim@rta.ae

### نظام إدارة صيانة الرصف

وأضافت بن عدي: إن الهيئة حازت جائزة: (Gulf Sustainability Awards 2022)، من خلال مشاركتها عن نظام إدارة صيانة الرصف الآلي المعني بتقييم حالة الطرق وصيانتها وإدارة رصفها، وهو مصمّم لتتبع وإدارة فحص طبقات الرصف بتقنيات المسح الليزرية لكل أنواع الطرق، لحصر وجمع حالة الرصف الراهنة وتحديد مجموعة الأضرار التي تظهر في طبقات الرصف خلال الدورة التشغيلية للرصف، بما في ذلك البيانات المتعلقة بتاريخ التنفيذ وحالته التشغيلية وإجراءات الصيانة.

### 97% رفع دقة البيانات

وأضافت بن عدي: إن أصول رصف الطرق أصول ذات قيمة وظيفية هامة يكون الاستثمار بها من خلال جدولة صيانتها بشكل اقتصادي وفني مجدّد، للحفاظ على حالتها الوظيفية الجيدة ومستوى الأمان والراحة المطلوبة للمستخدمين، ولذلك جرى تطوير مسح الحالة الراهنة للرصف إلى الطريقة الآلية باستخدام تقنية متقدمة تتكون من رأس مسح ليزري عالي الجودة لجمع بيانات حالة سطح الطريق ولذلك أثر كبير في رفع الكفاءة التشغيلية لعمليات فحص حالة شبكة الطرق من خلال تقليل الزمن المطلوب لإنجاز الفحص والكشف الميداني بنسبة عالية وصلت إلى 400% أي أربعة أضعاف، ورفع دقة بيانات الفحص الآلي إلى نسبة 97% على ما كان قبل استخدام المسح و الفحص الآلي.

95% مؤشر الحالة الإنشائية لطرق دبي عام 2022.

أصول رصف الطرق ذات قيمة وظيفية هامة.

يسمح نظام إدارة صيانة الجسور بإنشاء خطط الصيانة التي تحدد أولويات المهام بناءً على الصيانة المبنية على المخاطر والصيانة التنبؤية لحالة الجسر.



# يقدمان خدماتهما بصورة مؤتمتة دون تدخل بشري افتتاح مركزي (إسعاد متعاملين ذكيين) في المنارة والكفاف

افتتحت هيئة الطرق والمواصلات، مركزي إسعاد المتعاملين الذكيين في المنارة والكفاف، وذلك في إطار خطة شاملة وضعتها الهيئة للتوسع في تقديم خدماتها عبر القنوات الرقمية، تماشياً مع استراتيجية الحكومة الرقمية لدولة الإمارات العربية المتحدة.

**الطاير: خطة لتحويل ستة مراكز إسعاد متعاملين إلى مراكز ذكية وهجينة حتى 2025.**

**يضم مركز المنارة عدداً من المنافذ تشمل: الأكشاك الذكية، والموقع الإلكتروني، والتطبيقات الذكية، ومستشار الخدمة والمحادثة المرئية.**

ويقدم المركزان خدماتهما للمتعاملين بصورة مؤتمتة، عبر الأجهزة الذكية بطريقة سلسلة دون تدخل العنصر البشري، بما يحقق السعادة للمتعاملين.

وأكد معالي مطر الطاير المدير العام ورئيس مجلس المديرين في هيئة الطرق والمواصلات، حرص الهيئة على التطوير المستمر في تقديم خدماتها للمتعاملين، وتعزيز التحول نحو القنوات الذكية، لزيادة نسبة التبني الرقمي على القنوات الذكية، لتحقيق رؤية وتوجيهات صاحب السمو الشيخ محمد بن راشد آل مكتوم نائب رئيس الدولة رئيس



## اختصار زمن توصيل المعاملات الداخلية إلى ساعتين توصيل رخص القيادة وملكيات المركبات إلى خارج الدولة

طرحت هيئة الطرق والمواصلات دبي خدمات توصيل جديدة للمتعاملين تشمل خدمة جديدة لتوصيل الشحنات الدولية للمتعاملين خارج دولة الإمارات، وتوصيل رخص القيادة وملكيات المركبات خلال ساعتين من وقت استلام تأكيد إجراءات المعاملة داخل مدينة دبي فقط، إضافة إلى التوصيل خلال اليوم نفسه في كل من دبي وأبوظبي والشارقة.



توقع بارتفاع عدد المعاملات المنجزة من 32 ألف معاملة عام 2022، إلى 45 ألف معاملة نهاية العام الجاري.

أكد الطاير في ختام الزيارة، ضرورة مضاعفة الجهود، وأن تكون سعادة المتعاملين ومواكبة تطلعاتهم في مقدمة أولويات العاملين لدى هيئة الطرق والمواصلات.

المتعاملين في الطوار، إلى مركز ذكي خلال النصف الأول من العام الجاري، وتحويل مركز إسعاد المتعاملين في أم رمول، إلى مركز هجين عام 2024، وتحويل مركزي إسعاد المتعاملين في ديرة والبرشاء، إلى مراكز هجينة عام 2025.

زيادة عدد الخدمات المقدمة في المركز، من 72 خدمة، إلى 239 خدمة، ورفع مستوى الكفاءة التشغيلية.

### تجربة المتعاملين

واطلع معاليه خلال تفقده مركز إسعاد المتعاملين في المنارة، على مرافق المركز، الذي جرى تصميمه وفقاً لأحدث الممارسات العالمية في مجال خدمة المتعاملين، وذلك لتعزيز خدمة المتعاملين من خلال سهولة الوصول إلى الخدمات، والتواصل التفاعلي مع موظفي مركز اتصال الهيئة عبر تقنية المحادثة المرئية، لإنجاز خدمات الهيئة بشكل فوري، وتقديم الدعم والمشورة من قبل مستشار الخدمة داخل منصات خاصة، بما يسهم في تقديم خدمات مميزة تُسعد المتعاملين، وتُحسن خدمتهم على كل القنوات.

مجلس الوزراء حاكم دبي (رعاه الله)، وسمو الشيخ حمدان بن محمد بن راشد آل مكتوم ولي عهد دبي رئيس المجلس التنفيذي، بالتحويل نحو المدينة الذكية وجعل إمارة دبي المدينة الأذكى في العالم، من خلال تقديم خدمات وأداء يفوق توقعات المتعاملين وصولاً إلى تحقيق السعادة لسكان وزوار إمارة دبي. وقال الطاير: إن تحويل مركزي إسعاد المتعاملين في المنارة والكفاف، إلى مراكز ذكية، يأتي ضمن خطة وضعتها الهيئة لتحويل مراكز إسعاد المتعاملين، إلى مراكز ذكية بالكامل ومراكز هجينة، بما يتلاءم مع رؤية «خدمات 360» لحكومة دبي، واستراتيجية الحكومة في خفض عدد المراكز، مشيراً إلى أن الخطة تشمل تحويل مركز إسعاد

إلى توصيل 732 معاملة إصدار رخصة قيادة دولية، و415 معاملة خدمة تلف أو فقدان رخصة تسجيل مركبة.



وتسعى الهيئة من خلال توفير خدمات توصيل جديدة وسريعة إلى إسعاد الناس وتحقيق التحسين والتطوير المتواصل في مجال توصيل الشحنات لسائقي ومالكي المركبات، وتتضمن خدمات التوصيل المذكورة: طلب تجديد ملكية مركبة، وطلب تجديد رخصة قيادة، وطلب إصدار بدل فاقد أو تالف لرخصة القيادة، إضافة إلى خدمة طلب إصدار بدل فاقد أو تالف لملكية مركبة وإصدار رخصة قيادة دولية.

### إحصائيات خدمات التوصيل

وخلال الربع الأول من العام الجاري بلغ إجمالي عدد طلبات توصيل المعاملات 134 ألف و640 معاملة، منها يقارب 107 ألف و54 معاملة تجديد ملكية مركبة، و25 ألفا و500 معاملة تجديد رخص القيادة، و939 معاملة استبدال رخصة قيادة تالفة ومفقودة، إضافة

# تدار من خلال مركز التحكم الموحد تدشين منصة متكاملة لمراقبة وإدارة وسائل التنقل المرن

دشنت هيئة الطرق والمواصلات في دبي منصة متكاملة لمراقبة وإدارة عمليات وسائل التنقل المرن، بالتعاون مع الشركاء الاستراتيجيين ومزودي الخدمات. وتهدف المنصة إلى تعزيز التنقل المستدام باستخدام تقنيات الذكاء الاصطناعي ضمن سعيها لترجمة توجيهات القيادة الرشيدة إلى دعم صدارة إمارة دبي ضمن المدن الأذكى عالمياً، وتنفيذاً لرؤية دولة الإمارات في تبوؤ موقع ريادي في مجال الذكاء الاصطناعي عالمياً بحلول عام 2031.

■ **خطت مستقبلية لزيادة مسارات الدراجات إلى 833 كم بحلول عام 2026 بهدف جعل دبي مدينة صديقة للدراجات الهوائية حسب الاستراتيجية التي أطلقها سمو الشيخ حمدان بن محمد بن راشد آل مكتوم، ولي عهد دبي، رئيس المجلس التنفيذي في عام 2021.**

■ **نفذت الهيئة عدة مبادرات لتعزيز خدمة الأفراد في استخدام وسائل التنقل الفردي، أبرزها: مسارات الدراجات الهوائية التي ارتفعت أطوال مساراتها من 9 كم فقط عام 2006 إلى 544 كم عام 2022، وساهم ذلك في ارتفاع مؤشر معدل الكيلومترات من المسارات والممرات المخصصة للدراجات الهوائية في الفترة بين (2017-2022) من 10.6 كم إلى 14.45 كم لكل 100,000 من السكان.**

وقال حسين البناء، المدير التنفيذي لقطاع الاستراتيجية والحوكمة المؤسسية في هيئة الطرق والمواصلات: هذه المنصة من أهم مبادرات مركز التحكم الموحد في هيئة الطرق والمواصلات التي تساهم في تحسين مستوى الخدمات والتنقل الانسيابي للمستخدمين وضمان الأمن والسلامة.

وأضاف: تسهم المنصة في إعداد الدراسات الفنية ودعم التكامل بين وسائل النقل المتعددة، وهو ما يوفر رحلة متكاملة وانسيابية لمستخدمي وسائل النقل المتنوعة، وضمان الأمن والسلامة للجميع على الطرق في إمارة دبي. وقال: سوف تربط منصة مراقبة وإدارة عمليات وسائل التنقل المرن بين الأنظمة الخاصة بمزودي الخدمات وأنظمة مركز التحكم الموحد، وحرى في المرحلة الأولى ربط 5 من مزودي خدمات التنقل المرن، تشمل 4 مشغلين للسكوتر الكهربائي المشترك، ومشغلا للدراجات الكهربائية المشتركة.





■ المنصة تدعم تكامل وسائل النقل المتعددة، وتوفر رحلة متكاملة وانسيابية لمستخدمي وسائل النقل المتنوعة.

■ المنصة تساهم في تعزيز السلامة المرورية على الممرات والمسارات المخصصة لعبور المشاة والدراجات.

■ المرحلة الأولى تشمل ربط 5 من مزودي خدمات التنقل المرن بالمنصة.

ما رفع معدل استخدام الدراجات الهوائية في القصيص بنسبة 100%، وبلغت نسبة رضا المشاة بالمتوسط 87% في مناطق تنفيذ التنقل المرن، وتوجد خطة لتغطية 31 منطقة إضافية خلال السنوات الخمس المقبلة. وطورت الهيئة البنية التحتية حول محطات النقل الجماعي، منفذة تحسينات في البنية التحتية حول 30 محطة نقل جماعي مختلفة في الإمارة، بهدف تسهيل الوصول لتلك المحطات باستخدام وسائل النقل المستدامة، وقد ساهم ذلك في زيادة أعداد مستخدمي النقل العام من 461 مليوناً عام 2021 إلى 621 مليوناً عام 2022، ومن المخطط تغطية 32 محطة أخرى بحلول عام 2027.

■ تواصل الهيئة تنفيذ المبادرات المتعددة لضمان الحد الأعلى من سلامة وراحة مستخدمي وسائل النقل المرن، وضمان التكامل مع وسائل النقل الجماعي، والمعالم المهمة، لتعزيز دور وسائل التنقل المرن في رحلات الميل الأول والأخير والرحلات القصيرة.

■ عملت الهيئة على إصدار قرار المجلس لتنفيذي رقم 13 لعام 2022 بشأن تنظيم استخدام الدراجات في إمارة دبي، وتحديد السرعة على كل المسارات والتعامل معها بطريقة مرنة حسب المنطقة والوقت، وتوفير لوحة وترقيم لكل سكوتر مشترك.

وأشار البنا إلى أن مشغلي السكوتر الكهربائي المشترك يشغلون ما يزيد على 2500 سكوتر كهربائي في 21 منطقة (كان التوسع في 11 منطقة جديدة منها خلال الربع الأول من عام 2023)، وقد حققت ما يزيد على مليون رحلة عن طريق خدمة السكوتر المشترك خلال عام 2022، إضافة إلى 1750 دراجة هوائية مشتركة موزعة على 28 منطقة في إمارة دبي سجلت ما يزيد على 1.3 مليون رحلة للدراجات المشتركة خلال عام 2022.

## الريادة الذكية

وأكد البنا أهمية دور المنصة في مراقبة وإدارة عمليات وسائل التنقل المرن في مختلف مناطق الإمارة بشكل آلي مما يساهم في تحسين الأداء وتعزيز السلامة المرورية على الممرات والمسارات المخصصة لعبور المشاة والدراجات، والتأكد من مدى الالتزام بالنطاق الجغرافي المحدد لكل مزود، والأعداد المسموح بها في كل منطقة، ومراقبة السرعات وإصدار إشعار بالتنبيهات في حال وجود تجاوزات، ورسد نسب استخدام تلك الوسائل بما يدعم منظومة التنقل المرن والميل الأول والأخير وتعزيز الدور الريادي للإمارة في ملف الذكاء الاصطناعي والاستدامة البيئية.

## ارتفاع نسب الاستخدام

وتهدف خطة التنقل المرن التي وضعتها الهيئة لإعادة تصميم شبكة الطرق في المناطق المختلفة لاستيعاب متطلبات التنقل المرن، وقد نفذت الهيئة هذه المبادرة في 3 مناطق مختلفة في الإمارة (القصيص الأولى والمنخول والكرامة)، وهو

# التوسع في عدد المراكز نظراً للإقبال المتزايد تقديم خدمة الفحص الفني للمركبات طوال أيام الأسبوع

بدأت هيئة الطرق والمواصلات في دبي، تقديم خدمة الفحص الفني للمركبات، طوال أيام الأسبوع، بما فيها أيام الأحد (عطلة نهاية الأسبوع) بشكل دائم، وذلك بعد تشغيلها التجريبي لمدة شهرين خلال الفترة الماضية بمنطقة رأس الخور الصناعية، والتوسع في تقديمها لتشمل 4 مراكز جديدة.



وأكد أحمد محبوب مدير إدارة ترخيص المركبات بمؤسسة الترخيص في هيئة الطرق والمواصلات، أن تقديم خدمة الفحص الفني للمركبات يوم الأحد ستكون بشكل دائم مع التوسع في تقديمها لتشمل مراكز الفحص الفني التابعة لمزود خدمة تسجيل إينوك في العوير، والطوار، وأوتوبرو المنحول - وأوتوبرو السطوة، وذلك بعد الإقبال المتزايد من المتعاملين على الخدمة أثناء الفترة التجريبية، حيث بلغ متوسط عدد المعاملات في يوم الأحد، 234 عملية فحص فني.

وأضاف محبوب: أطلقنا المبادرة بشكل تجريبي ولمدة شهرين، خلال الفترة الماضية في مركزين اثنين هما مركز المتكاملة ومركز تسجيل، فرع سوق السيارات المستعملة، من الساعة (2:00 ظهراً) إلى الساعة

## بالتنسيق مع الجهات الحكومية والمؤسسات المعنية إطلاق المنصة الرقمية لشهادة إخلاء طرف أعمال البنية التحتية

أطلقت هيئة الطرق والمواصلات بدبي المنصة الرقمية لخدمة شهادات إخلاء طرف لكل أعمال البنية التحتية المنجزة في نطاق حرم الطريق، من خلال نظام شهادات عدم الممانعة الإلكتروني (ENOC System).

**سرعة إنجاز الخدمة رقمياً بنسبة تصل إلى  
30% مقارنة بالإجراء السابق.**

مقارنة بالإجراء السابق، مؤكدة أن معدل رضا المتعاملين شهد ارتفاعاً خلال الأشهر الأولى من إطلاق الخدمة بنسبة بلغت 91%. وأضافت بن عدي: تهدف أئمة الخدمة إلى تسهيل خدمة المتعاملين من المقاولين والجهات الخدمية المرتبطة بقطاع البنية التحتية، بتسهيل الحصول على شهادات إخلاء طرف انسجاماً مع المادة (14) من قرار المجلس التنفيذي رقم (54) لسنة 2021 بشأن تنظيم العمل في حرم الطريق، ونصت على ضرورة التزام كل المقاولين بالحصول على شهادة إخلاء طرف فور الانتهاء من الأعمال، وبخلافه فإن المقاول سيتحمل المسؤولية عن تأخره في الحصول على الشهادة المطلوبة وفقاً لما ورد في القرار المذكور.

وتسعى الهيئة من خلال أئمة الخدمات إلى تعزيز ريادة إمارة دبي في التحول الرقمي وصدارتها ضمن قائمة أفضل المدن الذكية، عبر المزيد من الابتكار والتوسع في الشراكات الرقمية مع شركائها، وتحسين كفاءة تشغيل الخدمات الرقمية، وجعلها منصة أساسية لتقديم الخدمة للمتعاملين.

وقالت ميثاء بن عدي، المدير التنفيذي لمؤسسة المرور والطرق في هيئة الطرق والمواصلات بدبي: تتيح الخدمة لكل المقاولين والاستشاريين الذين أنجزوا أعمال البنية التحتية بما في ذلك مشاريع الطرق والمواصلات التقدم للحصول على شهادة إخلاء طرف تفيد بإنجازهم للأعمال وفقاً لشهادات عدم الممانعة الصادرة للتنفيذ، لتمكنهم من تحصيل مستحقاتهم المالية المرتبطة بتنفيذ العمل، بما يسهم في اختصار وقت وجهد المتعاملين. وأشارت بن عدي إلى أن سرعة إنجاز الخدمة رقمياً بلغت 30%





## تطلعات

### رمز للتفوق

في صناعة النقل كلما زادت مدة التنقل زادت مؤشرات الخلل في منظومة التنقل.

سألت صديقي الجديد العامل بالذكاء الاصطناعي هل تصميم المركبات الفضائية أعتد من تصميم السيارات الذكية؟ فلم يعطيني جواباً محدداً، لكنه اتفق معي أن أبناءنا قادرين على إنشاء صناعة وطنية متميزة في مجال السيارات الذكية، كما أثبتوا أنفسهم في قطاع الفضاء، فنحن نستطيع من خلال التعاون مع العلامات التجارية العالمية الرائدة، بدء إنشاء مختبرات متخصصة لبرمجة السيارات الذكية، التي ستعمل على تطوير تقنية القيادة الذاتية، وتحسين كفاءة استهلاك الطاقة، مما يساهم في تحسين جودة البيئة والسلامة على الطرق، ثم بعد المرحلة الأولى، تتوجه إلى إنشاء مصانع محلية لتجميع السيارات الذكية باستخدام الموارد المتاحة والكوادر المحلية المؤهلة، فهذا النهج يعمل على تعزيز الاقتصاد الوطني، وخلق فرص عمل جديدة للشباب المهتمين بقطاع السيارات، ثم تتجه لإنتاج كميات تجارية من السيارات الذكية، وتوفيرها للسوق العالمي، حيث يمكن للصناعة الوطنية أن تنطلق وتثبت جدارتها وتعزز مكانتها في سوق السيارات الذكية بتميز واقتدار. ولا شك أن تحقيق هذه الخطة الطموحة يتطلب تكاتف الجهود بين الحكومة والقطاع الخاص والمؤسسات التعليمية. فمن خلال التعاون المشترك وتبادل المعرفة التقنية، يمكن للمهندسين الشباب أن يصنعوا مستقبلاً مشرقاً لصناعة السيارات الذكية، والنجاح في هذا المجال سيساعد على تعزيز الاعتراف الدولي بقدرات البلاد في مجال التقنية والابتكار وستعمل هذه الصناعة الوطنية المتميزة أيضاً على جذب المستثمرين والشركاء الدوليين، مما يعزز فرص التعاون والنمو على المدى الطويل.

ومن خلال التركيز على البحث والتطوير وتأهيل الكفاءات المحلية، ستصبح السيارات الذكية رمزاً للابتكار والتفوق في البلاد. كما إن تمكين المهندسين الشباب وتوجيههم نحو المشاريع المبتكرة، يمكن للدولة أن تضمن تطوراً مستداماً للصناعة وتقديم منتجات عالية الجودة ومتطورة.

وأخيراً فإن نجاح صناعة السيارات الذكية يعزز فرص استكشاف وابتكار تطبيقات تقنية متقدمة في مجالات أخرى، مثل الطاقة المتجددة والبنية التحتية الذكية والتنقل الحضري المستدام، كما يعزز الوعي البيئي ويشجع المجتمع على تبني وسائل نقل أكثر استدامة وكفاءة.

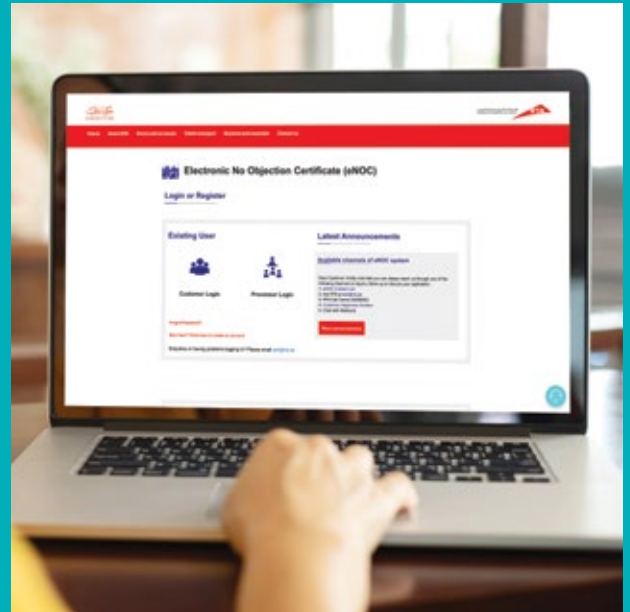
أحمد محمد الحمادي

Ahmed.malhammadi@rta.ae



(10:00 مساءً)، ودراسة تنفيذ المبادرة وتأثيرها في الجمهور ومدى إقبالهم والاستفادة منها، وبناءً على النتائج الإيجابية التي حققتها، وافقنا على تقديمها بصورة دائمة خلال عطلة نهاية الأسبوع (الأحد)، والتوسع في أعداد المراكز التي تقدمها. وتنوعت الخدمات المقدمة في هذه المراكز بين فحص التسفير والتسجيل والتصدير والتجديد إضافة إلى فحص السيارات الكلاسيكية.

جرى توفير المنصة الرقمية بالتنسيق مع الجهات الحكومية والمؤسسات الخدمية المعنية بإصدار شهادات الإنجاز النهائية للشركات العاملة في قطاع البنية التحتية بإمارة دبي، كشركات المقاولات والبناء والشركات الاستشارية.



## لإضافة ما يزيد على 20.000 طالب خطة لضم 58 مدرسة حكومية إلى تطبيق (تاكسي دبي)

بدأت مؤسسة تاكسي دبي التابعة لهيئة الطرق والمواصلات عملية ضم 58 مدرسة حكومية، وإضافة ما يزيد على 20.000 طالب، إلى تطبيقها الرقمي الخاص بحافلات النقل المدرسي: (DTC School Bus)، وذلك في إطار خطتها الرامية إلى تطوير خدماتها المقدمة لقطاع المدارس الحكومية على مستوى الإمارة، حيث تقدم الحافلات المدرسية التابعة لمؤسسة تاكسي دبي خدمات النقل لنحو 800 مسار.

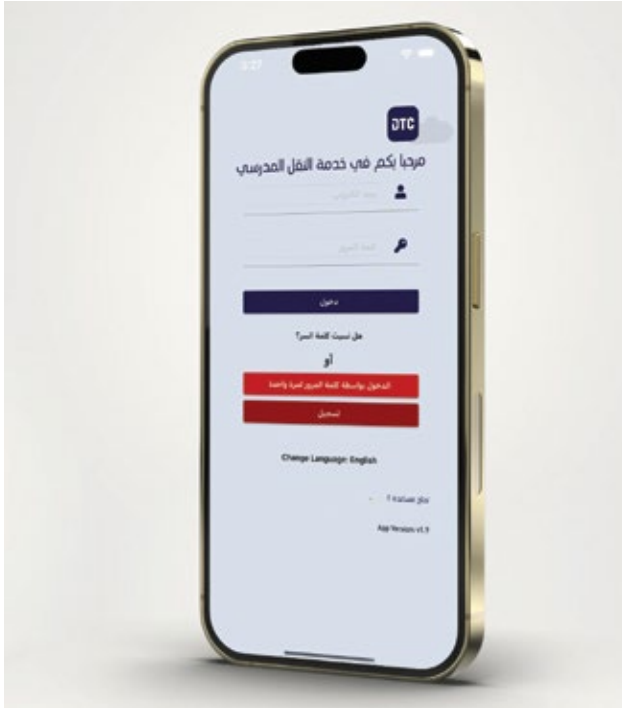
حصول ازدحام مروري غير متوقع، كما يتيح التطبيق الفرصة لتوفير الوقت من خلال إبلاغ أولياء الأمور عن غياب أحد الطلبة، وهو ما يوجه سائق الحافلة إلى مواصلة مسار الحافلة بالشكل الأنسب في حال أية تغييرات قد تؤثر في رحلة الحافلة. وأكد المير أن المؤسسة تواكب أحدث الأنظمة التقنية المتطورة في حافلات النقل المدرسي، وذلك عبر تزويدها بأنظمة المراقبة لضمان

وقال عبدالله إبراهيم المير مدير إدارة التحول الرقمي والتطوير التجاري في مؤسسة تاكسي دبي: إن خدمات تطبيق حافلات النقل المدرسي تشمل تسجيل الطلاب في المدرسة إضافة إلى تسجيل أولياء الأمور من خلال التطبيق لمتابعة مسار الحافلات من وإلى المدرسة، كما يعمل التطبيق على إرسال إشعارات آتية لأولياء الأمور عند وصول الطلاب إلى المدرسة أو المنزل، إلى جانب الإشعارات الخاصة بحال

## تعزيراً للتكامل بين شبكة الحافلات ومetro دبي إطلاق 3 خطوط جديدة للحافلات وتحسين خطوط أخرى

أطلقت هيئة الطرق والمواصلات (3) خطوط جديدة للحافلات مغذية لمحطات مترو دبي في إمارة دبي في 19 مايو الجاري، في خطوة تهدف إلى تعزيز الشبكة الداخلية للحافلات والتكامل مع وسائل النقل الجماعي الأخرى في الإمارة لا سيما المترو. كما أجرت الهيئة تحسينات على خطوط أخرى في التاريخ ذاته.





خلو الحافلة من الطلاب، والتتبع الإلكتروني للحافلات والطلبة باستخدام الأجهزة الداخلية في الحافلات، وذلك حرصاً على مراعاة أعلى معايير الجودة والسلامة المتبعة محلياً وعالمياً.

## متابعة الحافلة فنياً وتقنياً

ويتيح التطبيق لسائق الحافلة متابعة التفاصيل الفنية والتقنية للحافلة، من حيث عدد الكيلومترات التي تقطعها وإمكانية الاتصال بمركز التحكم، وإرسال إشعارات في حال حصول ازدحام مروري أو تعطل في الحافلة ومواعيد دخول وخروج الطلبة من الحافلة، وإشعار مركز التحكم بالحالات الطارئة، في خطوة تضمن أعلى معايير الأمان والسلامة والمراقبة المعتمدة في إمارة دبي.

تقدم مؤسسة تاكسي دبي باستمرار برامج تدريب متخصصة للسائقين على القيادة الآمنة والمسؤولية بما يتماشى مع المعايير التي أرسنها هيئة الطرق والمواصلات، التي تضع سلامة الطلاب على رأس أولوياتها.

وتُجري مؤسسة المواصلات العامة في هيئة الطرق والمواصلات تحسينات على زمن أوقات رحلات (48) خطاً آخر للحافلات وهي: 64, 66, 67, 77, 81, 84, 91, C04, 91A, 7C09, 8, 13, 17, 21, 22, 24, 29, 50, 51, 53, 61, 62, C15, C28, D03, E700, F01, F05, F06, F08, F10, F21, F26, F27, F30, F36, F47, F57, J01, N55, X02, X13, X22, X23, X28, X25 & X64

تؤكد هيئة الطرق والمواصلات حرصها الدائم على توسيع شبكة الحافلات العامة وتحسين تكاملها مع وسائل النقل الجماعي الأخرى كالمetro والترام والنقل البحري، وأن تطوير الربط بين مختلف هذه الوسائل سيجعلها الخيار الأفضل للتنقل في الإمارة.

تسهم هذه الخطوط في ربط المناطق التجارية الحيوية.

ومسارات الخطوط الثلاثة الجديدة هي: الخط الأول رقم (51) ويعمل بين بوابة الخيل (منطقة القوز الصناعية) ومحطة مترو الخليج التجاري بزمن تقاطر كل (20) دقيقة في أوقات الذروة.

ويعمل الخط الثاني (SH1) بين محطة مترو دبي مول ومحطة مترو شوبا العقارية بزمن تقاطر كل (60) دقيقة.

بينما يعمل الخط الثالث (YM1) بين محطة مترو الإمارات للصرافة وسوق يابو بزمن تقاطر كل (60) دقيقة.

وجرى تعديل مسار الحافلات للخط رقم F47 لتصبح نهاية مسار الخط في محطة مترو مجمع دبي للاستثمار لتقليل طول الرحلة، وعلى الركاب المتوجهين إلى منطقة مجمع دبي للاستثمار التنقل عبر الخطوط: F51, F50, F48, F46.

أما الخط رقم 50 فستصبح نهاية مساره في محطة حافلات الخليج التجاري، لتقليل طول الرحلة، وعلى الركاب المتوجهين إلى بوابة الخيل، التنقل عبر الخط الجديد رقم 51.

وسيجري تمديد مسار حافلات الخط رقم C15 إلى موقف حديقة شاطئ الممزر لتغطية مناطق سكنية خدمية إضافية.

كما سيتمدد مسار الخط رقم E102 لتصبح نهاية رحلته في محطة حافلات الجافية ولربط الخدمة من وسط مدينة دبي إلى مطار أبوظبي.

# وفق مذكرة لتوسيع الشراكات التجارية في الإمارة الهيئة شريك استراتيجي لمبادرة (الجواز اللوجستي العالمي)

انضمت هيئة الطرق والمواصلات في دبي شريكا استراتيجيا إلى مبادرة الجواز اللوجستي العالمي: (WLP) التي يقودها القطاع الخاص في الإمارة، المصممة لتسهيل تدفق التجارة الدولية وفتح آفاق الوصول إلى الأسواق حول العالم، وذلك وفق مذكرة تفاهم وقعت بين الطرفين.

هيئة الطرق والمواصلات عن سروره بتوقيع هذه المذكرة، معتبراً إياها الخطوة الأولى نحو تأسيس شراكة مستدامة مع مبادرة الجواز اللوجستي العالمي، بحيث تعد مذكرة التفاهم إطاراً استراتيجياً يعزز الخدمات لأصحاب الأعمال في إمارة دبي وذلك بهدف تعزيز سبل التعاون في مجالات أنشطة النقل التجاري وتوفير خدمات هادفة ومتميزة للمتعاملين من الأفراد والشركات العاملة في هذا المجال

وتهدف مذكرة التفاهم إلى تقديم خدمات عالمية متميزة، ومبادرات وبرامج تحفيزية، تعزز مكانة دبي من خلال دعم وتنظيم أعمال الشركات اللوجستية والنقل التجاري، وتسهيل مزاولة أعمال شركات الأعضاء، وذلك عبر تبادل المعلومات وتوطيد البرامج المشتركة بهدف جذب الاستثمارات العالمية لتحقيق المنفعة المتبادلة وتعزيز فرص التقدم في تحقيق رؤية الجهتين وإرضاء المتعاملين. وقع المذكرة كل من عبد الله يوسف آل علي، المدير التنفيذي لمؤسسة الترخيص في هيئة الطرق والمواصلات بدبي، ومحمود البستكي، المدير العام لمبادرة الجواز اللوجستي العالمي. وعبر عبد الله يوسف آل علي، المدير التنفيذي لمؤسسة الترخيص في

تسعى مبادرة الجواز اللوجستي العالمي إلى فهم التحديات التي تواجه أصحاب المنفعة من خلال النقل التجاري ووضع الحلول المناسبة لها بالتعاون مع شركاء المبادرة.

## لدراسة أفضل الممارسات في جعل المركبات صديقة للبيئة «تاكسي دبي» توقع مذكرة تفاهم مع «بلو ويف أي آي» الكندية

وقّعت مؤسسة تاكسي دبي، التابعة لهيئة الطرق والمواصلات، مذكرة تفاهم مع شركة (بلو ويف أي آي) الكندية المتخصصة بالذكاء الاصطناعي في مجال الطاقة المتجددة، بهدف دراسة أفضل السبل والممارسات لتحويل مركبات الأجرة إلى مركبات صديقة للبيئة إلى جانب رفع نسب تشغيل المركبات الكهربائية بأقل تكلفة.

المعلومات والبيانات اللازمة التي تمكّن شركة (بلو ويف أي آي) من دراسة النموذج الأمثل لتشغيل المركبات الكهربائية، إضافة لتشكيل لجنة من الطرفين لمتابعة تحقيق المستهدفات ودراسة مخرجات الأداء، كما يسعى الطرفان إلى دعم جهود الشراكة وإنجاح المبادرات والمشاريع المشتركة بينهما لتحقيق رؤيتهما في التنقل الذكي والمستدام.

وقع المذكرة عن «مؤسسة تاكسي دبي» منصور رحمه الفلاسي المدير التنفيذي للمؤسسة، فيما وقعها عن شركة (بلو ويف أي آي) ديفاشيش باول المدير التنفيذي للشركة.

وقال منصور رحمه الفلاسي: ينسجم توقيع مذكرة التفاهم مع خطة تحويل مركبات الأجرة في مؤسسة تاكسي دبي بنسبة 100% إلى مركبات صديقة للبيئة (هجين وكهربائية وهيدروجينية) بحلول عام 2027، وذلك في إطار استراتيجية المؤسسة لتقديم خدمات نقل مبتكرة ومستدامة وفق أعلى المعايير العالمية.

وأضاف الفلاسي: تنص المذكرة على توفير مؤسسة تاكسي دبي

مركبات تاكسي دبي صديقة للبيئة بنسبة 100% عام 2027.  
الدراسة تعتمد الذكاء الاصطناعي لتقليل الانبعاثات الكربونية.



■ **المذكرة تساهم في تخفيض التكاليف وتوفير الوقت وتعزيز التكامل بين الأطراف الداعمة للنشاط التجاري واللوجستي في دبي.**  
■ **تسهّل الهيئة مزاوله أعمال الشركات اللوجستية والنقل التجاري.**

■ **تتولى الهيئة مهام تسهيل مزاوله أعمال الشركات اللوجستية والنقل التجاري من خلال تقديم الامتيازات وفق الإمكانيات المتاحة في إمارة دبي باعتبارها الجهة المسؤولة عن تنظيم وإصدار شهادات عدم الممانعة للشركات التي تزاوّل أنشطة النقل التجاري، من خلال موقع الهيئة أو المواقع الإلكترونية التي تستخدمها الشركات والمتعاملون الراغبون في ذلك.**

تساهم في نمو وتعزيز مكانة القطاع في إمارة دبي. ورحب محمود البستكي، المدير العام للجواز اللوجستي العالمي بانضمام هيئة الطرق والمواصلات بدبي شريكا استراتيجيا لمبادرة الجواز اللوجستي العالمي، وشدد على أن هذه الشراكة تؤكد التزام دبي ببناء نظام لوجستي مرّن ومستدام، حيث تسعى المبادرة إلى مدّ جسور التعاون وتعزيز طرق التجارة عبر شبكتها الفريدة من الشركاء والأعضاء، وهو ما يزيد من حجم تجارة السلع عالية القيمة، مشيراً إلى عملها الدؤوب على تسريع إدخال البنية التحتية الرقمية (البرمجية) لجعل التجارة أكثر كفاءة وإنتاجية لأصحاب المصلحة جميعهم.



■ **مؤسسة تاكسي دبي حريصة على تقديم حلول نقل مستدامة باستخدام أحدث التقنيات، من خلال توطيد دعائم الشراكات التجارية، وتعزيز تبادل الخبرات والتجارب للارتقاء بالخدمات التي تسهم في تحقيق رؤيتها في الريادة بتوفير خدمات نقل رقمية وآمنة.**

■ **توفر مؤسسة تاكسي دبي، التابعة لهيئة الطرق والمواصلات في دبي، لعملائها مجموعة من الخدمات المتميزة، حيث تلتزم بأعلى مستويات معايير جودة النقل، وتسعى إلى تلبية احتياجات عملائها من خلال التطوير المستمر وتقديم الخدمات الجديدة والعصرية التي ترفع مكانتها في قطاع النقل الذكي.**

### التقليل من الانبعاثات

وأكد منصور رحمه الفلاسي أن توقيع المذكرة يتماشى أيضاً مع استراتيجية حكومة دبي نحو الاستدامة البيئية الشاملة من خلال تنفيذ مستهدفات التقليل من الانبعاثات الكربونية في قطاع مركبات الأجرة والتحول نحو الاقتصاد الأخضر، موضحاً أن نتائج الدراسة مع شركة «بلو ويف أي آي» مهمة للغاية حيث ستضاف إلى مشاريع ودراسات مؤسسة «تاكسي دبي» التي تعمل على تسريع وتيرة انتشار المركبات الصديقة للبيئة وزيادة الإقبال عليها.

### تعاون

من جانبه، رحب ديفاشيش باول المدير التنفيذي لشركة (بلو ويف أي آي)، بتوقيع مذكرة التفاهم مع مؤسسة تاكسي دبي، مؤكداً حرص الشركة على تنفيذ التوجهات الاستراتيجية للحكومة الرامية إلى طرح مركبات خضراء من أجل بيئة أكثر استدامة. كما أشاد باول بخدمات النقل المتطورة والموثوقة التي تقدمها المؤسسة لعملائها وفقاً

لأفضل المعايير العالمية في الأمن والسلامة.

وأكد التزام الشركة بتحقيق كل مخرجات مذكرة التفاهم من خلال التعاون وضمن تكامل جهود الجانبين المبنية على العمل بروح الفريق الواحد، لتحقيق الأهداف التي تتضمنها بنود المذكرة. وأضاف: تسمح هذه الدراسة المشتركة لنا باستخدام الذكاء الاصطناعي من أجل تقليل الانبعاثات الكربونية.

# لأمانتهم وسلوكهم المثالي في التعامل مع المفقودات تكريم 101 سائق أمين أعادوا معثورات ثمينة لأصحابها

كرّمت هيئة الطرق والمواصلات في دبي، 101 سائق خلال الفترة من يناير عام 2022 حتى شهر مارس الماضي 2023، لأمانتهم وسلوكهم المثالي في التعامل مع المفقودات الثمينة التي عثروا عليها أثناء عملهم، وثمّنت حرصهم على المسارعة في إبلاغ الجهات المعنية، للوصول إلى أصحابها في وقت قياسي، وتحقيق السعادة لهم وراحة البال.

وتحملهم للمسؤولية، وهم لا يمثلون أنفسهم فحسب، بل يعتبرون مرآة وواجهة هيئة الطرق والمواصلات في دبي. وأضاف: تحرص الهيئة على تكريم السائقين الأمناء دورياً، وذلك لتحفيزهم على التحلي بالأمانة وشعورهم بالتقدير لأخلاقهم الحميدة، وحسن تصرفهم تجاه أموال الآخرين وممتلكاتهم، باعتبارهم صورة مشرفة لأنفسهم ولوظيفتهم، وهو ما سوف ينعكس إيجاباً على أدائهم ثم تعزيز مستوى قطاع مركبات الأجرة في الإمارة، ومدى التزام دبي بصورة عامة، تجاه ضيوفها وسكانها، بوصفها أسعد مدينة في العالم. وأفاد المدير التنفيذي لمؤسسة المواصلات العامة، بأن جميع ردود الأفعال من قبل مستخدمي المواصلات العامة في دبي، كانت تعبر عن سعادتهم البالغة في استعادة مفقوداتهم وبصورة سريعة جداً، مقدمين عبارات الشاء والشكر والإشادة بحسن التصرف من قبل سائقي المواصلات، وذلك يدل على أخلاقهم الحميدة وتقديم صورة مشرفة لطبيعة وجهة عملهم.

وتنوعت المعثورات التي عثر عليها السائقون خلال بلاغاتهم، من أموال ومجوهرات وممتلكات ثمينة، وتفاوتت القيمة المالية للمعثورات التي أبلغ عنها السائقون الأمناء وأعيدت لأصحابها، ومن بين أهمها: العثور على حقيبة سوداء بها ألماس تقدر قيمته بنحو مليون درهم، ومبلغ 3.6 ملايين درهم، وبلغ آخر عن حقيبة بلاستيكية تحتوي على ذهب بقيمة 200 ألف درهم، وبلغ بالعثور على حقيبة يد غالية الثمن وساعة بقيمة 50 ألف دولار، إضافة إلى مبلغ 183 ألف درهم، وبلغ آخر بالعثور على حقيبة سوداء تحتوي على 200 ألف درهم، وبلغ آخر بالعثور على ساعة باهظة الثمن تقدر قيمتها بنحو 60 ألف دولار أمريكي ومبلغ 221 ألف درهم.

## أمثلة مشرفة

وقال أحمد بهروزيان، المدير التنفيذي لمؤسسة المواصلات العامة في هيئة الطرق والمواصلات بدبي: إن بلاغات العثور على معثورات من قبل السائقين بصورة عامة، تؤكد أمانة ونزاهة السائقين،



# وتكريم 10 سائقين متميزين سجلوا أعلى رحلات عبر الحجز الذكي

## ■ خدمة المتعاملين

أعرب السائقون المكرمون عن شكرهم وامتنانهم لمؤسسة تاكسي دبي، مؤكدين حرصهم على بذل المزيد من الجهود والمثابرة في تأدية مهامهم، مؤكدين أن التكريم يدفعهم إلى تحقيق الأفضل في خدمة المتعاملين بما يتناسب مع إنجازات المؤسسة وجهودها الرائدة في تقديم خدمات نقل وفق أعلى المعايير العالمية وبأساليب مبتكرة ورقمية ومستدامة لتحقيق غاية إسعاد الجمهور.

## يكتمل الحجز بالتحميل ثم التسجيل ثم اختيار المركبة وحجزها.

السنوات القادمة، كما يتيح التطبيق للمتعاملين إمكانية حجز مركبات الأجرة والليموزين بطريقة سهلة ومبتكرة من خلال تقنيات متقدمة تجعل طلب خدمات التنقل المتنوعة سريعة ودقيقة، بحيث يمكن للمتعامل الحجز بثلاث خطوات تبدأ بالتحميل ثم التسجيل السريع ثم اختيار المركبة وحجزها، ليبعث التطبيق عن أقرب مركبة ويرسلها إلى مكان المتعامل بصورة تلقائية.

من جانبها كرمت مؤسسة تاكسي دبي التابعة لهيئة الطرق والمواصلات بدبي، 10 سائقين متميزين سجلوا أعلى نسبة في تنفيذ رحلات عبر تطبيق الحجز الذكي التابع للمؤسسة خلال عام 2022، وذلك في إطار حرصها على تتمين وتقدير جهود السائقين وتحفيزهم على التميز في أداء مهامهم. ونظمت المؤسسة حفل تكريم بحضور عبد الله إبراهيم المير، مدير إدارة التحول الرقمي والتطوير التجاري في مؤسسة تاكسي دبي وعدد من مديري الإدارات والأقسام والموظفين في المؤسسة.

وقال المير: يأتي تكريم السائقين المتميزين ضمن سلسلة المبادرات التحفيزية التي تطلقها المؤسسة بهدف توفير بيئة عمل مثالية محفزة لجميع الموظفين وتعزيز روح التنافس والإيجابية فيما بينهم إلى جانب تقدير أصحاب الإنجازات. وأضاف المير: إن التكريم تضمن تقييم أفضل أداء للسائقين في تطبيق الحجز الذكي الذي يعد من أهم التطبيقات الذكية التي توفرها المؤسسة للمتعاملين.

وأوضح المير، أن مؤسسة تاكسي دبي تسعى دائماً لدعم خطة هيئة الطرق والمواصلات الهادفة إلى تحويل خدمة حجز مركبات الأجرة عن طريق الحجز الإلكتروني واستخدام التطبيق الذكي بصورة تدريجية لتصل إلى 80% خلال



# نظمت معرضاً للعام الثاني على التوالي «طرق دبي» تركز السلامة المرورية والأمن على الطرقات بين موظفيها والمتعاملين

أقامت هيئة الطرق والمواصلات في دبي فعاليات «معرض الأمن والسلامة 2023» في مبناها الرئيس، على مدار يومي 9 - 10 من الشهر الماضي، بهدف دعم وتكريس السلامة المرورية والأمن على الطرقات بين موظفيها والمتعاملين من الجمهور.

وشمل المعرض في دورته الثانية العديد من الفعاليات التوعوية والتثقيفية إلى جانب العروض التجارية ذات العلاقة بخدمة المركبات أو استئجار الدراجات بأسعار رمزية وتشجيعية. وشاركت في المعرض أربع جهات حكومية إلى جانب إدارة المرور، وإدارة الخدمات الإدارية في الهيئة، حيث قدمت شرطة دبي محاضرات وورشاً توعوية حول أجهزة البحث والإنقاذ عن الناجين من الحوادث والكوارث الطبيعية. ونظمت إدارة الدفاع المدني ورشاً تثقيفية حول الطرق المناسبة لاستخدام أجهزة الإطفاء ووسائل الوقاية من الحريق، فيما عقدت هيئة الهلال الأحمر محاضرات توعوية عن الإسعافات الأولية وقدمت هدايا تشجيعية للمشاركين في المعرض، كما قدمت هيئة الكهرباء والمياه في دبي محاضرات توعوية عن البيئة والاستدامة وترشيد استخدام الطاقة والمياه. كما شاركت في المعرض 6 جهات من القطاع الخاص شملت معهد الإمارات للسياسة الذي قدم للمشاركين في المعرض تجربة عملية عن أهمية حزام الأمان أثناء تدهور المركبة، كما شاركت شركتا (كريم) و(سكيرت) بتوعية المشاركين باشتراطات السلامة المرورية عند استخدام السكوتر الكهربائي والدراجات الهوائية. ومن الشركات الأخرى التي حرصت على المشاركة: شركة الظاهر لخدمات السيارات التي قدمت شرحاً للمشاركين في المعرض حول عملية الفحص الأولي لمؤشرات المركبة مثل الزيوت وصلاحية الإطارات والمكابح، وكيفية التصرف المناسب في الحالات المفاجئة أو الطارئة. كما شارك في المعرض شركتا ميشلن للإطارات وشركة ماكس كوزي لمقاعد الأطفال في المركبة، اللتان قدمتا شروحات مفيدة عن خدماتهما وخصومات رمزية على منتجات الشركتين. كما شاركت جهات أخرى في رعاية الهدايا العديدة في المعرض ومن بينها شركة المراعي وجونسون بيبى ومجموعة لاند مارك.

وشمل المعرض في دورته الثانية العديد من الفعاليات التوعوية والتثقيفية إلى جانب العروض التجارية ذات العلاقة بخدمة المركبات أو استئجار الدراجات بأسعار رمزية وتشجيعية. وشاركت في المعرض أربع جهات حكومية إلى جانب إدارة المرور، وإدارة الخدمات الإدارية في الهيئة، حيث قدمت شرطة دبي محاضرات وورشاً توعوية حول أجهزة البحث والإنقاذ عن الناجين من الحوادث والكوارث الطبيعية. ونظمت إدارة الدفاع المدني ورشاً تثقيفية حول الطرق المناسبة لاستخدام أجهزة الإطفاء ووسائل الوقاية من الحريق، فيما عقدت هيئة الهلال الأحمر محاضرات توعوية عن الإسعافات الأولية وقدمت هدايا تشجيعية للمشاركين في المعرض، كما قدمت هيئة الكهرباء والمياه في دبي محاضرات توعوية عن البيئة والاستدامة وترشيد استخدام الطاقة والمياه. كما شاركت في المعرض 6 جهات من القطاع الخاص شملت معهد

## شملت الخطوط الداخلية وعبر المدن حملات تفتيشية لضمان التزام الركاب بضوابط النقل الجماعي

نفذت هيئة الطرق والمواصلات في دبي عدداً من الحملات والعمليات التفتيشية المتنوعة من خلال حملة (راصد)، التي تستهدف من خلالها ضمان التزام الركاب بالأنظمة والقوانين الخاصة بالنقل الجماعي، سواء في الخطوط داخل الإمارة أو عبر المدن.

في عدد من مناطق دبي، لرصد المخالفات والأنشطة غير القانونية وبعض السلوكيات غير المقبولة التي تُؤثر بشكل سلبي في الواجهة السياحية لدولة الإمارات العربية المتحدة عموماً وإمارة دبي على وجه

واستهدفت الحملات التفتيشية عدداً من المواقع المختلفة في الإمارة، منها أكاديمية دبي الأمريكية وبوابة الخيل، والقوز ومجلس الغريفة وفندق برج العرب وشارع الوصل، نُفذت على مدى 6 أيام وبلغ عدد التفتيشات خلالها 40 ألفاً، وحررت 1193 مخالفة، معظمها يتعلق باستخدام وسائل النقل العامة، دون دفع التعرفة المحددة أو عدم إبراز البطاقة الموحدة عند الطلب، أو استخدام الخدمات والمرافق خلافاً للتعليمات المعتمدة من قبل الهيئة المعلنة بواسطة اللوحات الإرشادية وغيرها من المخالفات. وأكد سعيد البلوشي، مدير إدارة الرقابة على أنشطة نقل الركاب في مؤسسة المواصلات العامة أن الفرق الميدانية التابعة لإدارة رقابة أنشطة النقل في المؤسسة تُنفذ على مدار العام حملات تفتيشية

تحرص الهيئة على تنفيذ حملات تفتيشية مشتركة مع الجهات الأخرى المعنية بصورة مستمرة، وكذلك تنظيم ورش توعوية متخصصة في المدارس والجامعات من أجل توعية الطلبة من جميع الفئات العمرية على جهود الهيئة في مجال الرقابة على المواصلات العامة ونشر ثقافة استخدام وسائل النقل الجماعي والحرص على الالتزام بالقوانين المتبعة في هذا المجال.





## 1193 مخالفة من إجمالي 40 ألف عملية تفتيشية في 6 مناطق بدبي.

وإجراء مقارنة لعمليات التفتيش والمخالفات المحررة وتسجيل الآثار والنتائج الإيجابية للحملات وعمليات التفتيش والرقابة والدور الإيجابي الذي تلعبه في الحد من المخالفات والسلوكيات الخاطئة، وهو ما يؤدي إلى تحسين مستوى الخدمات المقدّمة.

ناشد مدير إدارة الرقابة على أنشطة نقل الركاب بمؤسسة المواصلات العامة في هيئة الطرق والمواصلات، مستخدمي حافلات النقل العام الداخلي وعبر المدن، دفع التعرفة المستحقة عبر بطاقة «نول» لضمان الاستخدام الأمثل لوسائل النقل التابعة للهيئة، إضافة إلى دعم ومساندة الجهود التي تبذلها الهيئة في تقديم خدمات تليق بالسكان والزوار القادمين من كل أرجاء العالم.

الخصوص باعتبارها مدينة عالمية تتمتع بتقديم خدمات راقية لسكانها وزائريها وسائبيها من جميع بلدان العالم بفضل ما تتمتع به من أمن وأمان وبنى تحتية ووسائل نقل متنوعة بمستوى عالمي. وقال سعيد البلوشي: نُظمت الحملات بالتنسيق مع الجهات الأخرى المعنية، في القيادة العامة لشرطة دبي والإدارة العامة للإقامة وشؤون الأجانب بدبي، بغرض الحد من ظاهرة التهرب من دفع التعرفة من قبل مستخدمي حافلات النقل العام، وضبط الأفعال غير المسموح بها أثناء استخدام الحافلات، وحررت بعض المخالفات خلالها وجمعت البيانات مع تحليلها وفق أنظمة التفتيش الذكي والبيانات الضخمة،

# اختتموا فعاليات القرية العالمية رحلة ترفيحية للعمال في يومهم (العالمي)

احتفلت هيئة الطرق والمواصلات في دبي بيوم العمال العالمي، الذي يصادف الأول من مايو من كل عام، تقديرًا للجهود الكبيرة التي يبذلها العمال في تنفيذ مشاريع الهيئة المتنوعة، بما يتوافق مع القيم المؤسسية للهيئة التي تحث على تعزيز ثقافة الدعم والاحترام بين جميع الموظفين.

## تكريم العمال

وترص هيئة الطرق والمواصلات في دبي على الاحتفال بيوم العمال العالمي وتنظيم فعاليات ترفيحية لتعزيز بيئة العمل السعيدة وتحفيز العمال على تأدية مهامهم. وتولي الهيئة اهتمامًا كبيرًا برعاية العمال، حيث تمكنت عام 2022 من تدريب 6270 من موظفيها ومقاوليها في برنامج «رخصة السلامة الذكية»، الذي يهدف إلى تمكين الموظفين من فهم معايير العمل وتطبيق ممارسات الصحة والسلامة والبيئة، إضافةً إلى تعزيز روح العمل الجماعي والاهتمام بالصحة والسلامة والاستدامة البيئية.

ونظمت الهيئة بهذه المناسبة رحلة ترفيحية لـ 150 عاملًا إلى القرية العالمية، ووزعت بطاقات نول عليهم. ومن خلال هذا الاحتفال، تعزز هيئة الطرق والمواصلات التزامها بتقوية العلاقات بين الموظفين وزيادة الإنتاجية من خلال تنظيم الأنشطة الترفيحية، وكذلك تحسين بيئة العمل وتشجيع العمال على تقديم أفضل ما لديهم، ويتضمن ذلك توفير تدريب متخصص وبرامج تطوير مهنية لتعزيز مهارات العمال وتأهيلهم لمواجهة التحديات الوظيفية.

## خلال «درشة شبابية» عقدها بمقر «الهيئة» «مجلس الشباب» يناقش «الإدارة المالية وطرق الاستثمار»

نظم مجلس شباب هيئة الطرق والمواصلات بدبي «درشة شبابية بعنوان: «الإدارة المالية وطرق الاستثمار للشباب»»، وذلك بحضور المؤثر الاجتماعي سيف النقبي، ناقش خلالها عدداً من المحاور التي تتعلق بالعنصرين الرئيسيين في أي استثمار، وهما: «المالية والإدارة»، وأهمية تمويل وإدارة الاستثمارات بالشكل الذي يحقق أكبر عائد ممكن منها.

وتناول المحاور الجوانب العديدة للإدارة المالية من تمويل وتخطيط وإدارة ومتابعة لحركتي الدخل والخروج للأموال الحالية باعتبارها العنصر الحاسم للحفاظ على نجاح ونمو الاستثمارات المرتقبة، والتركيز على تحديد الأولويات واتخاذ القرارات المالية





### مبادرات شبابية

يأتي تنظيم هذا اللقاء ضمن مساهمات مجلس الشباب في هيئة الطرق والمواصلات، في تنفيذ عدد من المبادرات ضمن خطته السنوية لتتنوع الموضوعات التي يطرحها، بحيث تكون شائعة وجاذبة ومحفزة لفئة الشباب، بهدف تشجيعهم على بدء حياة عملية منتجة والعمل في وظائف تنافسية في القطاعين العام والخاص ومنح الفرص لخلق شباب رياضي قادر على المنافسة، والتشجيع على الابتكار والتطوير، وإلقاء الضوء على نماذج شبابية متميزة تميزت في عملها الميداني، وغيرها العديد من المجالس الشبابية التي تصب جميعها في إيجاد وخلق بيئة عمل محفزة وداعمة للإبداع والتطوير.

الصحيحة وفق دراسات واقعية، لتجنب المخاطر المالية. وتطرقت «الدرشة الشبابية»، التي أقيمت في المقر الرئيس للهيئة، وحضرها عدد كبير من الشباب والشابات، إلى كيفية تنوع مصادر الدخل في الاستثمارات المتنوعة، والفرص الكبيرة والاستثنائية التي وفرتها البلاد، في ظل قيادتها الحكيمة، للشباب في توفير البيئة المحفزة لهم وتشجيعهم على الاستثمار وتحقيق الريادة والتميز في كل المجالات.

### الاستثمار في الأسهم

كما ناقشت الجلسة كيفية الاستثمار في الأسهم والعقارات والشركات، والتعرف إلى الطرق والفوائد والمخاطر التي قد يتعرض لها المستثمرون الشباب، وأهمية تحديد الهدف من استثماراتهم وكذلك الجهات التي يكون الاستثمار فيها وتحديد المبالغ المراد استثمارها، وغيرها العديد من الأمور التي يجب دراستها بصورة جيدة قبل الإقدام على اتخاذ القرار.

وشهدت «الدرشة الشبابية» عدة نقاشات تتعلق بمصادر نقل المعرفة واستفادة الشباب في حياتهم العملية والعلمية وأهمية تطوير الشباب لمهاراتهم الحياتية والوظيفية، وغيرها الكثير من الموضوعات ذات التأثير الإيجابي في فكر الشباب التي تساهم في تطوير وتنمية مهاراتهم وتعزيز مشاركتهم لخدمة الوطن، باعتبارهم ركيزة خطة الإمارات التنموية للمستقبل.

## زيارة إنسانية ترفع معنويات أطفال مستشفى الجليلة

نظم مكتب المدير التنفيذي لمؤسسة المواصلات العامة في هيئة الطرق والمواصلات في دبي، عدداً من المبادرات الثقافية والاجتماعية والإنسانية المتنوعة، تجلت في: مبادرة المجلس التي نشرت عبقات روحانية في النفوس، من خلال تنظيم اجتماع أسبوعي، لمدة شهر يضم المدير التنفيذي وموظفي المكتب، يتبادلون خلاله المعلومات العلمية والذكريات الجميلة، ويختبرون ثقافتهم ومعلوماتهم، في مختلف المجالات من خلال المسابقة، التي كانت الفقرة الأكثر تحفيزاً.



## بالتعاون مع مركز راشد لأصحاب الهمم بازار لعرض منتجات وإبداعات أصحاب الهمم

نظمت هيئة الطرق والمواصلات معرضاً تجارياً «بازاراً» لأصحاب الهمم، عرضت خلاله عدداً من المنتجات المتنوعة من المشغولات اليدوية والزراعات المنزلية والدروع والهدايا التذكارية والمشروعات الصغيرة من الحلوى والمنتجات الغذائية، إضافة إلى اللوحات الفنية والإبداعية، وذلك بالتعاون مع مركز راشد لأصحاب الهمم.





وأثنى السيد أحمد بهروزيان المدير التنفيذي لمؤسسة المواصلات العامة، على الجو الاجتماعي، التي عاشها المكتب لمدة شهر كامل.

كما أثنى المدير التنفيذي لمؤسسة المواصلات العامة، على روح التعاون والإيجابية التي أظهرها موظفو المكتب، خلال تعاملهم مع الأطفال المرضى نزلاء مستشفى الجليلة، خلال الزيارة التي نظمها المكتب بالتعاون مع إدارة المستشفى، وزرعت ابتسامات جميلة على وجوه الأطفال وذويهم، مشيدا بفريق مستشفى الجليلة، الذي استقبل وفد الهيئة بحفاوة، وأطلعهم على البرامج الإنسانية والاجتماعية، التي يتمتع بها الأطفال، وشارك الجميع في توزيع الهدايا: على الأطفال، في مختلف الأقسام والأروقة في المستشفى.

لتمكينهم في المجتمع من تعلم حرف جديدة تساعدهم على أن يصبحوا أفراداً منتجين وفاعلين في محيطهم.

**عبر أصحاب الهمم عن سعادتهم بتنظيم هذا المعرض، ومنحهم الفرصة لعرض منتجاتهم وأعمالهم الحرفية والمنزلية، وتشجيعهم على مواصلة عطائهم في المجتمع.**

ولاقى المعارضات، التي تُفقد من قبل طلاب المركز، قبولاً من موظفي الهيئة على مدى الأيام الثلاثة للمعرض، معبرين عن إعجابهم بالمشغولات اليدوية واللوحات الجمالية والأفكار الإبداعية التي نفذها أصحاب الهمم، التي أظهرت موهبتهم وإبداعاتهم المتنوعة.

ويأتي تنظيم هذا المعرض ضمن مسؤولية الهيئة المجتمعية في دعم ومساندة الجهود التي يبذلها أصحاب الهمم بفئاتهم المتنوعة،





إعداد: تميم سالم التميمي  
tameem@tameem.ae  
instagram : tameemi81

## التمر والرطب..

### ثمرة مباركة باردة صيفا دافئة شتاء

الرطب من أكثر الثمار اللذيذة التي تحوي فوائد كثيرة لا تُعد ولا تحصى، فقيمتها الغذائية العالية جداً لها قدرة مميزة على علاج مختلف الأمراض التي قد تصيب الإنسان. تتميز الإمارات بزراعة أنواع كثيرة من الرطب الشهية والمميزة في خصائصها، ولا يخلو أي منزل إماراتي من نخلة تنتج ثمار الرطب الشهية.

### أشهر أنواع الرطب في الامارات

ونظراً للشعبية التي تتمتع بها النخلة في دولة الإمارات فقد تفنن الناس في زراعة أنواع كثيرة من الرطب يتميز كل نوع منها بخصائص مختلفة.

### ومن أشهر أنواع الرطب في الإمارات:



**النفال:** النفال هو من أبرز أنواع الرطب في الامارات، وهو من الأنواع التي تنضج باكراً، بل لعله أول أنواع الرطب نضجاً.



**الخيزي:** إذا كنت تبحث عن المذاق الطيب واللون المميز والشكل الجذاب فعليك برطب الخيزي.

### مئات الأنواع مختلفة اللون والطعم والحجم والموسم

#### صحة وسعادة

ومن أهم فوائد الرطب الصحية التي قررها الأطباء بناء على التجارب والدراسات والأبحاث العلمية:

- تقوية الأعصاب البصرية والمحافظة على صحة العين.
- علاج نقص الحديد والوقاية من فقر الدم.
- تقوية العظام والأسنان.
- المحافظة على سلامة الجهاز العصبي.
- تنشيط عضلات الرحم وتنظيم حركتها.
- بناء العضلات في الجسم.
- إمداد الجسم بالطاقة.
- وقاية الجسم من أمراض السرطان.



**البرجي:** يتميز رطب البرجي بأنه من الأنواع التي تنضج في نهاية فصل الصيف ويتهافت الناس على شرائها.



**الخلاص:** رطب الخلاص أحد أجود أنواع الرطب المشهورة في الامارات وأكثرها طلباً من قِبل السكان، وتُعرف بطعمها الحلو اللذيذ الذي يشبه ألذ أنواع الحلويات.



**السكري:** رطب السكري من أنواع الرطب التي تنفرد بلونها الذهبي ومذاقها الحلو.



### الفرق بين الرطب والتمر

الرطب هو الثمرة الطازجة، أما التمر فهو الثمر تام النضج أو الجاف أو المحفوظ كاملاً بطرق الحفظ المعروفة. ولكل نوع فوائد واستخداماته ووقته، فالرطب الطازج أفضل من حيث احتوائه على العناصر الغذائية، إذ يفقد التمر بعض العناصر الغذائية مع التخزين وطرق التصنيع، بينما التمر يحتوي على نسبة أكبر بكثير من الكربوهيدرات والألياف، فهو يناسب من يحتاج لسعرات أكثر أو طاقة أكثر. والرطب أقل في السعرات الحرارية من التمر فمثلاً (100 جرام) من التمر يحتوي 284 سعرة بينما يحتوي الرطب على 124 سعرة.

وتحتوي الحصة الغذائية من الرطب على 2.8 جم من البروتين و1 جم زيت و37 جم كربوهيدرات، بينما يحتوي التمر على 1.8 جم بروتين و0.6 جم زيت و76 جم كربوهيدرات و5 جم ألياف، وتلك الألياف تساعد كثيراً على الهضم وضبط نسبة السكر في الدم وتقليل الكوليسترول قليل الكثافة. وكذا من ناحية العناصر الغذائية الصغرى فالتمر يحتوي على نسبة أعلى من الكالسيوم (84 ملجم في الحصة الواحدة) والحديد (8 ملجم) مقارنة بالرطب الذي يحتوي على (34 ملجم) من الكالسيوم، و(6 ملجم) من الحديد، ولكن الرطب يحتوي على فيتامين (ج) الذي لا يوجد بالتمر تماماً حيث يفقد بفعل عمليات الحفظ.

### أنواع أخرى متفرقة

وهناك أنواع أخرى من الرطب منها: الفرض، والبرجي، واللؤلؤ، والهلاقي، وأبو معان، والخشكار، والصلاني، والبقل، والخصاب، والجبري، والمزيني، واليردي، ونبته سيف، والرزيز، والمخدي، والزامللي، والدباس، والشهل.

### مراحل نمو

تختلف التمور ليس في الحجم واللون والطعم وتختلف أيضاً فيما تحتويه من عناصر غذائية عديدة بسبب مرحلة نضجها أولاً وبسبب نوعها ثانياً.

ومراحل نمو التمر الثلاث، هي مرحلة البسر أو البلح، ومرحلة الرطب، ومرحلة التمر، وللثمرة في كل من تلك المراحل ثلاث خصائص تغذوية معيّنة.

فالبسر أو البلح غني بالألياف وبمادة العفصين القابضة بينما يعتبر محتوى أغلب أنواعه من السكريات في هذه المرحلة قليلاً مقارنة بمرحلتَي الرطب والتمر، ويصير التمر بلحاً أو بسراً في أول مراحل نضجه، ولا تستمر هذه المرحلة طويلاً.

أما في مرحلة الرطب فالتمر كما يدل عليه اسمه غني بالرطوبة وبه كمية جيّدة من السكريات ولذلك يصلح للأكل خلال الأوقات الحارة والمعتدلة.

وخلال مرحلة التمر أو تمام نضج الثمرة فتقل الرطوبة فيها وتزداد نسبة السكريات، ولذلك يكون أكل التمر في هذه المرحلة مناسباً للأجواء الباردة بسبب كثرة السعرات الحرارية فيه وغير مناسب للأجواء الحارة.

**الرطب أفضل لمرضى القلب والشرايين وارتفاع ضغط الدم لاحتوائه على تركيبة غذائية مناسبة لهم مع قلة الصوديوم.**

# أهمها جسر فورث الحديدي جسور أدنبره الثلاثة بُنيت في ثلاثة قرون مختلفة

تعد جسور أدنبره من أهم المعالم السياحية والأثرية لمملكة بريطانيا المتحدة، فهي تعبر فوق مصب نهر فورث بإقليم اسكتلندا، وهي ممتدة ما بين منطقتي كوينسفيري الجنوبية وكوينسفيري الشمالية.

## جسر فورث القرن التاسع عشر

المُتحدة بفئة الدرجة الأولى، وهو أيضًا موقع تراث عالمي مُدرج على لائحة التراث العالمي التابعة لليونسكو منذ عام 2015. يُشار إلى الجسر أحيانًا باسم جسر فورث الحديدي تمييزًا له عن جسر فورث رود المجاور، المُخصَّص للنقل العام كالحافلات وسيّارات الأجرة وراكبي الدراجات والمشاة، مع إن هذه التسمية لم تكن رسميّة.

جسر فورث أقدم جسور أدنبره الثلاثة، وهو مخصص للنقل عبر سكك الحديد، ويقع إلى الغرب من مركز إدنبرة بحوالي 14 كيلومترًا. افتتح الجسر عام 1890، ويُعد منذ ذلك الوقت أيقونة إنشائيّة ورمزًا لاسكتلندا، إذ نجح التصويت له ليكون الأعجوبة الأكبر من صنع البشر في اسكتلندا عام 2016، وهو من المباني المُدرجة في المملكة



## معبر كوينزفيري القرن الحادي والعشرين

جنيه استرليني، ليكون الجسر الثالث الذي يعبر خور فورث إلى جانب كل من جسر فورث رود وجسر فورث.

معبر كوينزفيري هو أحدث جسور أدنبره وهو جسر مدعوم بالكوابل وهو مُخصَّص للمركبات. افتتح الجسر حديثًا عام 2017، وبكلفة إجماليّة بلغت 1.35 مليار



## جسر فورث رود القرن العشرين

اعتبارًا من شباط/فبراير 2008، يقترب الجسر من نهاية عمره الافتراضي في الأعوام الحالية جسرا لنقل المركبات المختلفة، حيث جرى بناء جسر مواز له هو معبر كوينزفيري الجديد. ولقد حمل الجسر السيّارات الخاصّة الأخيرة في 5 أيلول/سبتمبر 2017، حيث انتقلت الغالبية العظمى من حركة المرور إلى معبر كوينزفيري الجديد، وأصبحت المهمة الجديدة لجسر فورث رود مختصة بالنقل العام، للحافلات وسيّارات الأجرة وراكبي الدراجات والمشاة.

جسر فورث رود أو جسر طريق فورث هو ثاني جسر أدينبره وهو جسر مُعلّق مُخصّص للمركبات والمشاة والدراجات. افتتح الجسر عام 1964، حيث كان في وقته أطول الجسور المُعلّقة في العالم خارج الولايات المتحدة. أما اليوم فيحتل المرتبة 34 عالميًا حسب طول البحر. حلّ الجسر محل خدمة العبّارات التي عملت لقرون طويلة لنقل حركة المركبات وراكبي الدراجات والمشاة عبر خور فورث. وقد صوّت البرلمان الاسكتلندي على إلغاء رسوم عبور الجسر



# هاتفك بئر أسرارك.. فلا تدع أحدا يفوص فيه خلسة..



الهواتف النقالة مليئة بالخدمات والتقنيات التي لا يعرفها كثير من الناس وبعضها قد يكون على مستوى عال من الأهمية وربما الخطورة والحساسية، خاصة ما يرتبط منها بالاختراق وسرقة المعلومات أو الاطلاع عليها. نستعرض في هذا التحقيق ما يعرفه الناس من أسرار هذه الخدمات التي تجعل الهاتف الشخصي أكثر فائدة وذكاء دون اللجوء إلى أية تطبيقات خارج الهاتف ربما تكون مخترقة، إضافة إلى التجارب الشخصية والخبرات والنصائح والاقتراحات.

**اجعل هاتف الشخصي أكثر فائدة وذكاء  
تجنب استخدام الأنظمة غير الآمنة ولو  
كانت مفيدة ظاهرياً**

## صمامات الأمان

- البداية كانت مع محمد مازن البني الذي دعا إلى:
- عدم الضغط على روابط غير آمنة أو غير معروفة.
- عدم استخدام أنظمة غير آمنة مثل: (ROOT)، التي تفك التحكم بالجهاز من أجل تحميل برامج غير أصلية أو من غير المتجر الرئيس مثل آبل وغيره.
- التحديث المستمر لنظام الهاتف بما يعزز متطلبات الأمان.
- استخدام برنامج حماية الهاتف الذي يمنع الوصول إلى المعلومات ومن هذه البرامج: (PrivateVPN)، واستخدام برامج الحماية من الفيروسات مثل: (Norton).
- تنويع الرموز السرية بصمة الوجه + بصمة الإصبع + الرمز السري بأربع أو 6 أرقام.
- استخدام الشاشة الإضافية الحافظة للشاشة الأصلية التي تمنع اطلاع الآخرين بالجوار على ما عملياتنا في الهاتف.
- عدم مشاركة الآخرين بالرموز السرية، وعدم ترك الهاتف في أماكن عامة أو على الطاولة مثلاً لقضاء حاجة والعودة إلى الطاولة.
- اغلق مفاتيح الأمان في الهاتف، وعلى سبيل المثال خدمة المشاركة بالموقع أو أيقونة تتبع الموقع، وعند استخدام تطبيقات متنوعة للتواصل الاجتماعي أيضاً إغلاق الأيقونات المتعلقة بالمعلومات الخاصة.

## الصدوق الأسود

وقال سيد رمضان الجبالي: أصبحت هواتفنا الذكية مليئة بما يمكن أن يعرفه عنا الكثيرون فيمكن اعتبارها الصدوق الأسود لصاحبها، لأنه يحتوي على أغلب الأسرار الخاصة سواء كانت صوراً أو أرقام هواتف لشخصيات هامة أو معلومات شخصية وكلمات المرور الخاصة بالحسابات على المواقع الشخصية أو البنكية وغيرها. وأضاف: لهذا يوجد العديد من العلامات التي تدل على أن هاتفك مراقب منها الإحساس بوجود تشويش فعند إجراء المكالمات تسمع تشويشاً على هيئة صدى صوت أو نقر أو أصوات بشرية أو تصفير، فهذا يعني أن أحداً يستمع إلى مكالماتك كما يعد نفاذ طاقة البطارية سريعاً دليلاً على وجود برنامج خفي تثبته «هاكرز» للتجسس، ومن ذلك أيضاً إضاءة الموبايل بشكل مفاجئ دون لمس أو سماع ضوضاء غير مفهومة من سماعة الهاتف، وكذلك إغلاق الموبايل نفسه بنفسه. وحول الحلول التي يقترحها لتجنب هذه الاختراقات قال: يوجد الكثير من الأكواد التي يمكن للمستخدم تفعيلها لحماية هاتفه من أعمال التجسس أو تهكيره، فتكنولوجيا الموبايل مليئة بعالم من الأسرار، وموبايلك صدوق أسود فلا تدع أحداً يفوص فيه خلسة أو تتركه للاستخدام من أفراد آخرين، واتخذ قراراتك في الهاتف بنفسك، ولا تدع غيرك يقرر عنك.



## الاستعداد للأسوأ

من جانبها قالت منال قرانوح: لتفادي الحجم الكبير من ذاكرة الهاتف يجب حذف جميع التطبيقات المهملة التي لا نستخدمها، ليس من الشاشة الرئيسية فقط بل من الإعدادات وإلغاء التطبيقات ثم الملفات وحذف لوائح هذه التطبيقات، إضافة إلى عدم استخدام أنظمة خرق البرامج للحصول عليها بشكل مجاني مثال (Jailbreak)، وعدم شراء أو تثبيت تطبيقات أو برامج على الهاتف من خارج المتجر الرسمي لنوع الهاتف مثال: (Apple store)، أو (Google Play)، والتأكد من التحديث الدائم لأنظمة الهاتف حيث تعالج عملية التحديث أية أخطاء سابقة.

كما أوصت منال قرانوح بعدم التواصل مع أشخاص غريباء عبر منصات التواصل أو واتساب، والحذر من الرسائل الغريبة أو الرسائل الترويجية، وتجنب الشبكات اللاسلكية العامة المفتوحة كالمراكز والمقاهي أو المطارات، وعدم استخدام الحسابات المالية من خلال البريد الإلكتروني، بل الانتقال إلى الموقع الرسمي للمؤسسة المالية أو البنك وتسجيل الاستخدام من خلال اسم المستخدم والرمز المروري. كما دعت منال إلى التسجيل بالهوية الرقمية في الإمارات بدل التسجيل باسم مستخدم ورمز مروري لفتح جميع التطبيقات الحكومية، والتأكد من تشغيل خاصية (Find my device/Find my iPhone)، في حال سرقة الهاتف للحصول على موقعه، واستخدام التطبيقات الخاصة بفحص الفيروسات مثال: (Avast)، و(Panda)، و(McAfee). وحثت منال على الاستعداد للأسوأ وعمل نسخة احتياطية لبيانات هاتفك الذكي، والابتعاد عن الشواحن العامة المتوفرة في الأماكن العامة مثل المطارات والمقاهي.

## تجنبوا المطاردة

أما شيخة حسين آل علي، فقد نصحت كل أصحاب الهواتف الذكية، بالدخول إلى الإعدادات، وإلغاء خاصية التتبع، التي هي خاصية ملاحقة ومطاردة مفتوحة بشكل دائم، مشيرة إلى أن هذه الخاصية تكون مهمة في رحلات السفاري والمغامرات، لمعرفة موقع حامل الهاتف، في حال ضياعه، أو تعرضه لعوائق تحول دون قدرته على طلب المساعدة، فتساعد على تحديد موقعه، لتقديم الدعم السريع له، ولكن الخاصية أداة تجسس، في الوضع الطبيعي، لأنها تكشف مكان حامل الهاتف، في كل وقت لمن يستطيع استخدام الخاصية، وربما يسبب له ذلك بعد المشكلات.

## العديد من الخدمات والتقنيات

وقال أحمد الحمادي: الهواتف النقالة تحتوي على العديد من الخدمات والتقنيات التي لا يعرفها الكثيرون، ومن بين هذه الخدمات والتقنيات: الاستشعارات: يحتوي الهاتف الذكي على مجموعة من الاستشعارات مثل الحساسات الجيروسكوبية والمغناطيسية والتسارع، التي تساعد على تحديد موقع الهاتف وتتبع حركاته وتوجيه الشاشة والتحكم في الألعاب والتطبيقات بالحركات. الذكاء الاصطناعي: تستخدم بعض التطبيقات والخدمات الذكاء الاصطناعي لتحسين الأداء والمرونة، وذلك من خلال تحليل البيانات المتاحة على الهاتف وتحديد النماذج السلوكية للمستخدم. الدفع الإلكتروني: يمكن لمستخدمي الهواتف النقالة استخدام خدمات الدفع الإلكتروني لإجراء المعاملات المالية الآمنة والفورية، وذلك باستخدام تطبيقات البنوك والمحافظ الإلكترونية وتطبيقات الدفع الإلكتروني الأخرى. التعرف إلى الوجه والبصمة: يمكن لبعض الهواتف النقالة التعرف إلى الوجه والبصمة، وذلك لتسهيل عملية الدخول إلى الهاتف وفتح التطبيقات والحفاظ على الأمان الشخصي.



وأشار الحمادي إلى أن تخزين مواقع الصور في الآيفون يكون تلقائياً بما يعرف بتقنية «التعرف إلى المكان» أو «Geotagging» حيث تحتوي هواتف آيفون على مستشعر GPS المدمج الذي يحدد موقع الهاتف الحالي، ويستخدم هذا الموقع لتحديد موقع الصورة أثناء التقاط الصورة، وعندما تلتقط صورة باستخدام الكاميرا في الآيفون، يكون تضمين معلومات الموقع الجغرافي للصورة تلقائياً في بيانات الصورة، ويمكن للمستخدم الوصول إلى هذه المعلومات بسهولة من خلال تطبيق الصور في الآيفون، فعند فتح صورة، يمكن للمستخدم الضغط على زر المعلومات في أسفل الشاشة لعرض معلومات الصورة، وتشمل هذه المعلومات بيانات الموقع الجغرافي، ويمكن للمستخدمين أيضاً تعطيل تقنية التعرف إلى المكان للصور في إعدادات الهاتف إذا كانوا يرغبون في عدم تضمين معلومات الموقع الجغرافي في صورهم.

وأضاف أحمد الحمادي: في سياق الآيفون، فإن الويدجيت هو تطبيق صغير وتفاعلي يعرض معلومات أو يؤدي مهمة محددة مباشرة من شاشة الصفحة الرئيسية، وتتوفر خاصية الويدجيت على نظام التشغيل iOS 14 والإصدارات الأحدث، ويأتي الويدجيت بأحجام وأشكال مختلفة ويمكن تخصيصه لعرض المعلومات التي تحتاج إليها، فعلى سبيل المثال، يمكنك الحصول على ويدجيت الطقس الذي يعرض درجة الحرارة الحالية والظروف، أو ويدجيت التقويم الذي يعرض المواعيد القادمة، أو ويدجيت الموسيقى الذي يتيح لك التحكم في التشغيل دون فتح تطبيق الموسيقى.



الواقع المعزز: يستخدم التطبيقات التي تستند إلى الواقع المعزز تقنية مزج العالم الحقيقي مع المعلومات الرقمية لتحسين خدمة المستخدم وتوفير خدمات مثل التعليم والترفيه والتسوق والسياحة وأضاف: يوجد العديد من الميزات المميزة للتعامل مع الصور في آيفون، ومنها:

- مكتبة الصور: يحتوي الآيفون على مكتبة صور مدمجة تمكن المستخدم من تنظيم صورته بطريقة سهلة ومرتبطة.
- الكاميرا: كاميرا آيفون واحدة من أفضل الكاميرات في الهواتف الذكية حيث تأتي بمستشعرات عالية الجودة وتدعم تقنيات مثل الثبيت البصري والتقاط الصور في ظروف الإضاءة المنخفضة.
- تحرير الصور: يوفر آيفون تطبيق Photos الذي يسمح للمستخدم بتحرير صورته بطريقة سهلة وسريعة، حيث يمكن تطبيق مرشحات وتعديل الإضاءة وتغيير حجم الصورة.
- مشاركة الصور: يمكن للمستخدمين المشاركة بصورهم بسهولة عن طريق تطبيقات البريد الإلكتروني والرسائل النصية ومواقع التواصل الاجتماعي.
- تخزين الصور: يكون تخزين الصور على iCloud مما يتيح للمستخدم حفظ صورته بطريقة آمنة والمشاركة بها بين أجهزة Apple المختلفة.
- 6- تقنية معرفة الوجوه: يستخدم آيفون تقنية معرفة الوجوه لتسهيل تنظيم الصور وتسمية الأشخاص في الصور بطريقة تلقائية.
- تقنية معرفة المشاهد: يستخدم آيفون تقنية معرفة المشاهد لتحديد نوع المشهد المصور وتعديل الإعدادات بشكل تلقائي للحصول على أفضل صورة ممكنة.





## العثور على الهاتف المفقود

ودعت مريم محمد إلى تعلم طرق البحث عن الهاتف المفقود، وقالت: تفقد هاتفك المحمول، ويتعذر عليك العثور عليه، ومن الممكن أن تفقد هاتفك المحمول بسبب السرقة، وهذه كارثة كبيرة لأن هاتفك وبما فيه من بيانات من فيديوهات وصور وملفات وبيانات شخصية مع شخص آخر غريب قد لا يُحسن التصرف به.

وأضافت: وكى تستطيع العثور على هاتفك المفقود يجب عليك إتباع بعض الإرشادات ومنها:

يجب عليك إضافة بعض البيانات الصحيحة في حسابك في جوجل، في هاتفك أو الذي سجلت به من هاتفك الأندرويد، بفرض استخدام متجر التطبيقات جوجل بلاي، وهذه البيانات مثل البريد الإلكتروني أو الجيميل وكلمة السر الخاصة بالحساب تستطيع استخدامها وتتبع هاتفك من خلالها، وهذه البيانات تكون مُحفظاً بها، حتى تكون وسيلة قوية في استعادة هاتفك المفقود أو المسروق منك.

وعند فقدان هاتفك تستخدم هذه البيانات وتسجل الدخول من هاتف آخر أو من جهاز كمبيوتر وهذا يكون أفضل وأقوى في استرجاع هاتفك المفقود من أي مكان في العالم، وهنا يُتيح لك حسابك في جوجل التحكم الكامل في هاتفك وتتبعه، وتحديد موقع الهاتف، وحذف ومحو البيانات في حالة أردت ذلك، كما يُمكنك قفل الهاتف تماماً أو قفل الهاتف برقم سري أو كود سري، وكلمة مرور قوية، جداً تستطيع استخدامها وتكون من اختيارك أنت ولا يطلع أحد عليها.

وقال: لإضافة ويدجيت إلى شاشة الصفحة الرئيسية الخاصة بجهاز الآيفون:

اسحب إلى اليمين على شاشة الصفحة الرئيسية للوصول إلى العرض اليومي. اضغط واستمر بالضغط على مساحة فارغة على الشاشة حتى تبدأ التطبيقات في الاهتزاز.

اضغط على زر «+» في الزاوية اليسرى العليا للوصول إلى معرض الويدجيت. اختر الويدجيت الذي تريد إضافته وحدد الحجم. خصص إعدادات الويدجيت.

اضغط على «إضافة ويدجيت» لإضافته إلى شاشة الصفحة الرئيسية الخاصة بك.

وأضاف: بمجرد إضافته، يمكنك نقل الويدجيت عن طريق الضغط والاستمرار في الضغط عليه ثم سحبه إلى الموقع المطلوب على الشاشة.

## مزايا مخفية

وقالت شيماء محمد: هل تعلم أن هاتفك الذي تمتلكه بين يديك، مليء بالميزات المخفية، والأسرار التي قد تمضي سنوات في استخدامك لهاتفك الأندرويد وأنت لا تعرف عنها أي شيء، ولم تستمتع بها وتستخدمها من قبل.

وأضافت: هواتف الأندرويد بكل أنواعها تحتوي على كنز من المميزات والخيارات المخفية التي لا نعرف عنها الكثير ومنها:

- الحماية ومنع الإعلانات المزجة ومنع التتبع والتصيد.
- الحماية ومنع الإعلانات المزجة ومنع التتبع والتصيد + حظر مواقع البالغين + البحث الآمن.
- ميزة «معاينة الصفحة» في جوجل كروم.
- ميزة التنقل والتبديل بين علامات التبويب المفتوحة في جوجل كروم.
- عدسة جوجل.
- مساعد جوجل، وهي ميزة البحث عن كل شيء في زر الصفحة الرئيسية في الهاتف.
- ميزة التبديل بين التطبيقات المفتوحة بضغطتين المتوفرة في زر التبديل بين التطبيقات المفتوحة.



The Official Monthly Magazine of Dubai's RTA    Issue No. 180    June 2023

العدد: 180 - يونيو 2023. ذو القعدة 1444 هـ

مجلة شهرية تصدر عن هيئة الطرق والمواصلات في دبي