

المسار almasar

مجلة شهرية تصدر عن هيئة الطرق والمواصلات في دبي
العدد: 184 - أكتوبر 2023 . ربيع الأول 1445 هـ



الرؤية

الريادة العالمية في التنقل السهل والمستدام.

الرسالة

توفير تنقل آمن وسهل من خلال تطوير منظومة وخدمات طرق ونقل مبتكرة ومستدامة ترتقي بتجربة المتعاملين للمستوى العالمي.



القيادة من الميدان

التحكم المروري، وساهم المركز في تحسين انسيابية التنقل ورفع كفاءة إدارة الحركة المرورية وتقليل زمن الرحلة بنسبة 20%، وتحسين زمن الاستجابة بنسبة 30%، ولتعزيز الاستفادة واستدامة النتائج المحققة، تعزز الهيئة رفع نسبة تغطية المركز لشبكة الطرق الرئيسية في دبي من 60% حالياً، إلى 100% عام 2026.

وانطلاقاً من حرص الهيئة على تطوير البنية التحتية لشبكة الطرق، ستشهد المرحلة القادمة، تطوير عددٍ من محاور الطرق الرئيسية، أهمها مشروع تطوير شارع حصة من تقاطعه مع شارع الشيخ زايد إلى تقاطعه مع شارع الخيل، بطول 4.5 كيلومترات، لرفع طاقته الاستيعابية إلى 16 ألف مركبة في الساعة، ومشروع تطوير شارع أم سقيم من تقاطعه مع شارع الخيل إلى تقاطعه مع شارع الشيخ محمد بن زايد، بطول 4.6 كيلومترات، لرفع طاقته الاستيعابية إلى 16 ألف مركبة في الساعة، ومشروع تطوير شارع الخليج، من منحدر جسر إنفينيتي إلى شارع القاهرة بطول ثلاثة كيلومترات، ويتضمن تنفيذ ثلاثة أنفاق بطول 1.65 كيلومتر، تقدر طاقتها الاستيعابية بنحو 12 ألف مركبة في الساعة، إضافة إلى تنفيذ مسار الدراجات الهوائية، بطول 13.5 كيلومتراً، وعرض 5.5 أمتار، منها 2.5 متر لمسار الدراجات والسكوتر، ومتران لمسار المشاة، يربط منطقة الصفوح وجميرا بمنطقة دبي هيلز من خلال شارع حصة، ويخدم عدداً من المناطق السكنية مثل منطقة البرشاء، والبرشاء هايتس.

ستستمر هيئة الطرق والمواصلات، في ترجمة رؤية القيادة الرشيدة (حفظها الله)، في جعل دبي المدينة الأفضل للحياة في العالم.

في إطار المتابعة الميدانية المستمرة للقيادة الرشيدة (حفظها الله)، لسير العمل في تنفيذ المشاريع النوعية والاستراتيجية، وتحقيق نقلة نوعية في الأداء وتنافسية النتائج، لتكون دبي المدينة الأفضل للحياة في العالم، تشرفت هيئة الطرق والمواصلات في شهر سبتمبر الماضي، بزيارة كريمة من سمو الشيخ حمدان بن محمد بن راشد آل مكتوم ولي عهد دبي رئيس المجلس التنفيذي، لمركز دبي للأنظمة المرورية الذكية في البرشاء، اطلع خلالها على المشاريع الاستراتيجية والمبادرات التي تنفذها الهيئة، لتطوير البنية التحتية لشبكات الطرق ومنظومة النقل في إمارة دبي، وخطة الهيئة في التوسع في الأنظمة المرورية الذكية، التي تخدم توجهات حكومة دبي في التحول إلى المدينة الأذكى عالمياً، وتوظيف التقنيات والبرمجيات الذكية في إدارة الحركة المرورية، وتسهيل عملية التنقل في دبي.

سمو الشيخ حمدان بن محمد بن راشد آل مكتوم، اعتمد خلال زيارته، الخطة الشاملة لتطوير النقل البحري في إمارة دبي حتى عام 2030، التي تتضمن زيادة طول الشبكة بنسبة 188%، وعدد خطوط نقل الركاب بنسبة 400%، وتصنيع أول عبرة كهربائية في العالم، بتقنية الطباعة ثلاثية الأبعاد، بالتعاون مع القطاع الخاص، لتتسع لـ 20 راكباً.

في شهر نوفمبر من عام 2020، افتتح مركز دبي للأنظمة المرورية الذكية، أحد أكبر وأحدث مراكز التحكم المروري في العالم، من حيث توظيف التقنيات الذكية، وإدارة الحركة المرورية، بهدف تلبية النمو والتوسع الكبيرين اللذين تشهدهما إمارة دبي، ولتكون ضمن أفضل المدن على مستوى العالم في مجال الأنظمة المرورية الذكية، مثل سنغافورة، وسيؤول، وقد تحقق ما كان مرجوياً منه، حيث جرى ربط 100% من الإشارات المرورية بنظام

مطر الطاير

المدير العام ورئيس مجلس المديرين

المسار almasar



استراتيجية فريق مجلة المسار

الرؤية

المجلة الحكومية
المتخصصة
الرائدة في دبي

الرسالة

العمل بروح الفريق من
أجل إظهار الإنجازات،
وتعزيز النجاحات، وترسيخ
رسالة هيئة الطرق
والمواصلات.

القيم الجوهرية

الشفافية والمصداقية
السمعة المؤسسية
نشر المعرفة
التميز
العمل الجماعي

المشرف العام
روضة المحرزي

رئيس التحرير
مريم البلوشي

مدير التحرير
محمد المنجي

سكرتير التحرير
أحمد مرسي

التصوير
ساهر بابو

التصميم والإنتاج

SLA
SPOTLIGHT
Advertising
www.spotlightuae.net

الإخراج
سعيد منصور

أخبارنا

16 جسور جديدة تصل جزر دبي ببر دبي.
18 مترو دبي: 14 عاماً من الرحلات السعيدة
19 16.8 مليون ساعة صيانة متخصصة لمترو دبي منذ انطلاقه.

مشروعاتنا

22 إنجاز 90% من مسارات الدراجات الهوائية في الخوايج ومشرف.

إنجازتنا

28 (حرم القطارات) تفوز بجائزة تكنولوجيا التشييد 2023.
28 الهيئة تنال 13 جائزة محلية وإقليمية وعالمية

للتواصل مع أسرة تحرير المجلة

ص.ب: 118899، دبي

هاتف: +971 4 2902638

فاكس: +971 4 2903933

almasar@rta.ae

www.rta.ae

مبادرة الإعلانات المتبادلة

تقدم أسرة تحرير مجلة المسار مبادرة (الإعلانات المتبادلة) التي تمنح بموجبها مساحة إعلانية للشركاء الاستراتيجيين والمؤسسات الحكومية الأخرى مقابل حصول المجلة على المساحة نفسها في مطبوعة الجهة المستفيدة من الإعلانات في الشهر نفسه لصالح هيئة الطرق والمواصلات.



تطبيق المجلة متوفر على الأبل ستور وجوجل بلاي

باسم: almasar magazine

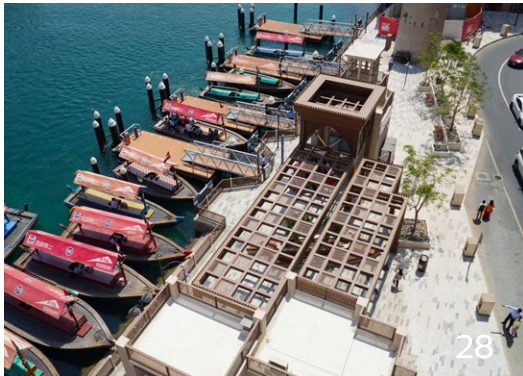
موضوع الغلاف

اطلع على مشاريع ومبادرات الهيئة
حمدان بن محمد يعتمد الخطة
الشاملة لتطوير النقل البحري
في دبي

06



16



28



34

خدماتنا

- 26 تأهيل الإنارة بتقنية الليد الصديقة للبيئة في شارعي المطار والحداد.
- 28 تطوير أربع محطات للعبرة التراثية على خور دبي.
- 28 مراقبة الاشتراطات والمعايير الخاصة بحافلات المدارس.
- 30 أكثر من (49) مليوناً حصيلة المزاد العلني الـ 113 للوحات المركبات المميزة.
- 30 (تاكسي دبي) تطلق 4 خدمات ذكية ومبتكرة عبر تطبيقها (DTC).

أنشطة

- 34 مجلس المتعاملين يستعرض خدمات نظام تصاريح حرم الطريق.
- 34 ورشة لتعزيز خدمة المتعاملين من خلال التقنيات الحديثة.
- 36 دعم حملة المدرسة الرقمية: (تبرع بجهازك).
- 36 200 فرصة وظيفية في (رؤية الإمارات للوظائف 2023).
- 38 (تاكسي دبي) تطبق أحدث معايير السلامة في مركباتها
- 38 (تاكسي دبي) تدرّب 4400 سائق وتنفذ 134 دورة تدريبية.
- 40 الدورة الثالثة من مسابقة أفضل تصوير فوتوغرافي في وسائل النقل المستدامة.

نوافذ

مجسم حنا ضمن قائمة غينيس للأرقام القياسية

50



حمدان بن محمد يطلع على مشاريع ومبادرات (طرق دبي) لتطوير النقل والتوسع في منظومة المرور الذكية

اطلع سمو الشيخ حمدان بن محمد بن راشد آل مكتوم، ولي عهد دبي رئيس المجلس التنفيذي، على المشاريع الاستراتيجية والمبادرات التي تنفذها هيئة الطرق والمواصلات دبي، لتطوير البنية التحتية لشبكات الطرق ومنظومة النقل في الإمارة، وخطة الهيئة الرامية للتوسّع في الأنظمة المرورية الذكية التي تخدم توجهات حكومة دبي في التحوّل إلى المدينة الأذكى عالمياً، وتوظيف التقنيات والبرمجيات الذكية في إدارة الحركة المرورية، وتسهيل عملية التنقل في دبي.

تغطية الطرق 100%

واستمع سمو ولي عهد دبي في مستهل الزيارة لشرح من معالي مطر الطاير، عن مركز دبي للأنظمة المرورية الذكية، الذي تُفد عملاً بتوجيهات صاحب السمو الشيخ محمد بن راشد آل مكتوم، نائب رئيس الدولة رئيس مجلس الوزراء حاكم دبي، رعاه الله، ويُعد شرياناً نابضاً لإدارة الحركة المرورية في شبكة الإمارة، ومنصة تكنولوجية متكاملة يجري فيها توظيف تقنيات الذكاء الاصطناعي والبيانات الضخمة وإنترنت الأشياء وأحدث أنظمة الاتصالات،

جاء ذلك خلال زيارة سموه لمركز دبي للأنظمة المرورية الذكية في منطقة البرشاء، التابع لهيئة الطرق والمواصلات، وهو أحد أكبر وأحدث مراكز التحكم المروري في العالم، من حيث توظيف التقنيات الذكية وإدارة الحركة المرورية، إذ يلبى المركز التوسع الكبير الذي تشهده دبي، ويجعلها ضمن أفضل المدن على مستوى العالم، في مجال الأنظمة المرورية الذكية. وكان في استقبال سموه لدى وصوله للمركز، معالي مطر الطاير المدير العام ورئيس مجلس المديرين في هيئة الطرق والمواصلات، وعدد من المسؤولين في الهيئة.





توظيف التقنيات والبرمجيات الذكية في إدارة الحركة المرورية

من عام 2020، في تحسين انسيابية التنقل ورفع كفاءة إدارة الحركة المرورية وتقليل زمن الرحلة بنسبة 20%،

إضافة إلى العديد من أجهزة الرصد المروري وجمع المعلومات والخدمات الذكية الأخرى. ويعمل المركز من خلال الأنظمة المرورية الذكية على مراقبة وإدارة شبكة الطرق الحالية والمستقبلية في جميع مناطق دبي، وساهم منذ افتتاحه في شهر نوفمبر



■ **ينفرد مضمار دراجات شارع حصة الجديد، بوجود جسرين بتصميمين مميزين، الأول يعبر شارع الشيخ زايد، والثاني يعبر شارع الخيل، بعرض خمسة أمتار، منها ثلاثة أمتار لمسار الدراجات والسكوتر الكهربائي، ومتران لمسار المشاة.**

تشكّل 34% من إجمالي المواقف الخاضعة للتعرف، وتجري مراقبتها عبر تسع مركبات مسح ذكية، يرتفع عددها في نهاية العام الجاري إلى 18 مركبة، وستغطي قرابة 140 ألف موقف، تمثّل 70% من إجمالي المواقف الخاضعة للتعرف، إذ أسهم المسح الذكي في تحسين الكفاءة التشغيلية للمواقف، وتعزيز التحوّل الرقمي في عملية المسح.

مؤشرات شبكة الطرق

واستمع سمو الشيخ حمدان بن محمد بن راشد آل مكتوم، إلى شرح حول أهم مشاريع الطرق التي أنجزتها الهيئة في المرحلة الماضية، وهي مشروع تطوير شارع دبي - العين، وجسر إنفينيتي ضمن مشروع تطوير محور الشندغة، ومشروع تطوير محور الشيخ راشد بن سعيد، في حين تعتزم الهيئة تطوير عدد

وتحسين رصد الأحداث بنسبة 63%، وتحسين زمن الاستجابة بنسبة 30%.

وأوضح معالي الطاير خلال الشرح أن المركز يغطي حالياً 60% من شبكة الطرق الرئيسية في دبي، حيث تعتزم الهيئة تغطية 100% من شبكة الطرق عام 2026، فيما جرى ربط الإشارات المرورية بنظام التحكم المروري بنسبة 100%، مشيراً إلى أن المركز مزوّد بنظام التحكم المروري المتقدم: (iTraffic)، المُعزّز بتقنيات الذكاء الاصطناعي، وأدوات تحليل البيانات الضخمة، ودعم اتخاذ القرار.

ويسهم المركز في مراقبة إدارة الحركة المرورية، والربط بين جميع مناطق دبي، وضمان انسيابية حركة السير على الطرق، وإدارة الحوادث والحالات الطارئة والفعاليات، ومراقبة عمل الأنظمة التشغيلية والإبلاغ عن الأعطال، ويرتبط المركز كذلك بشبكة ألياف بصرية يبلغ طولها 820 كيلومتراً، ويتصل بـ 425 كاميرا مراقبة الحركة المرورية، بينها كاميرات تابعة لشرطة دبي، و235 جهازاً لرصد وتعداد المركبات، و115 جهازاً لقياس زمن الرحلة، و112 لوحة إرشادية إلكترونية، و17 محطة استشعار لحالة الطقس.

واطلع سمو ولي عهد دبي خلال الزيارة على مشروع المسح الذكي للمواقف الخاضعة للتعرف، الذي يغطي 65 ألف موقف،





تغطية 100% من شبكة الطرق عام 2026

ربط الإشارات المرورية بنظام التحكم المروري
بنسبة 100%

حالة وفاة، لكل 100 ألف من السكان، عام 2006 إلى 1.9 حالة وفاة عام 2022، وبذلك تكون دبي ضمن أفضل المدن العالمية في السلامة المرورية.

مسارات الدراجات الهوائية

واطلع سمو ولي عهد دبي رئيس المجلس التنفيذي، على المخطط العام للتوسع في تنفيذ مسارات الدراجات الهوائية حتى عام 2026، حيث يتوقع أن يرتفع إجمالي طول شبكة مسارات الدراجات في دبي من 544 كيلومتراً حالياً، إلى 819 كيلومتراً عام 2026، كما اطلع سموه على مسار الدراجات الهوائية المزمع تنفيذه ضمن مشروع تطوير شارع حصة، بطول 13.5 كيلومتراً، وعرض 5.5 أمتار، منها 2.5 متر لمسار الدراجات والسكوتر، ومتران لمسار المشاة، ويربط المسار منطقة الصفوح وجميرا بمنطقة دبي هيلز من خلال شارع حصة، ويخدم عدداً من المناطق السكنية مثل منطقة البرشاء، والبرشاء

من محاور الطرق الرئيسية في المرحلة القادمة، وتشمل: مشروع تطوير شارع حصة من تقاطعه مع شارع الشيخ زايد إلى تقاطعه مع شارع الخيل، بطول 4.5 كيلومترات، لرفع طاقته الاستيعابية إلى 16 ألف مركبة في الساعة، ومشروع تطوير شارع أم سقيم من تقاطعه مع شارع الخيل إلى تقاطعه مع شارع الشيخ محمد بن زايد، بطول 4.6 كيلومترات، لرفع طاقته الاستيعابية إلى 16 ألف مركبة في الساعة، ومشروع تطوير شارع الخليج، من منحدر جسر إنفينيتي إلى شارع القاهرة بطول ثلاثة كيلومترات، ويتضمن تنفيذ ثلاثة أنفاق بطول 1.65 كيلومتر، تقدر طاقتها الاستيعابية بنحو 12 ألف مركبة في الساعة.

كما استمع سموه لشرح عن أهم مؤشرات تطوير البنية التحتية لشبكة الطرق في دبي، حيث ارتفع إجمالي أطوال شبكة الطرق في دبي، من 8715 مسرب - كيلومتر عام 2006، إلى 18.768 مسرب - كيلومتر عام 2022، بزيادة نسبتها 115%، وارتفع عدد جسور وأنفاق المركبات من 129 جسراً ونفقاً، إلى 988 جسراً ونفقاً، خلال الفترة نفسها، بارتفاع بلغت نسبته 666%، فيما ارتفع عدد جسور وأنفاق المشاة من 26 جسراً ونفقاً عام 2006 إلى 122 جسراً ونفقاً عام 2022، بنسبة زيادة بلغت 369%. وأسهمت جهود تطوير معايير السلامة المرورية، في خفض معدل وفيات حوادث الطرق من قرابة 22

■ ساهمت شبكة الطرق في حصول دولة الإمارات العربية المتحدة على المركز الأول في جودة الطرق عالمياً خلال الفترة 2013-2017، والمركز الأول في مؤشر الرضا عن نظام الطرق والطرق السريعة 2020.

والأقل أداءً بزمن 36 دقيقة وهي مدينة لندن.

مرافق المركز

وتجول سمو الشيخ حمدان بن محمد بن راشد آل مكتوم، في مرافق مركز دبي للأنظمة المرورية الذكية، الذي صُمم وُقِّد وفق أحدث المواصفات العالمية لتصميم مراكز التحكم من أجهزة وشاشات عرض ضخمة وأنظمة تحكم سهلة الاستخدام وفعالة لمشغلي ومهندسي الأنظمة المرورية الذكية.

مركز دبي للأنظمة المرورية الذكية ساهم في:

- تحسين انسيابية التنقل
- رفع كفاءة إدارة الحركة المرورية
- تقليل زمن الرحلة بنسبة 20%
- تحسين رصد الأحداث بنسبة 63%
- تحسين زمن الاستجابة بنسبة 30%

هايتس، ويسهم في تعزيز رحلات الميل الأول والأخير، من خلال الربط مع محطة مترو مدينة دبي للإنترنت، ومناطق الجذب التجارية والخدمية في المنطقة.

مسار الهيئة 2040

وتناول الشرح كذلك مخرجات ورشة: (مسار الهيئة 2040)، التي شارك فيها 11 استشارياً عالمياً، لتقديم الحلول المرورية لمعالجة الازدحامات المرورية على شوارع الخيل وجميرا والوصل، حيث جرى تقديم العديد من الأفكار والحلول الهندسية والمرورية، وحلول تتعلق بالنقل الجماعي، وسياسات التنقل، والتنقل المرن، ومن بين الحلول المقدمة تطوير مقاطع من شارع جميرا ليكون شارعاً حضرياً: (Urban Boulevard)، وتوسعة شارع الوصل ليكون ثلاثة مسارات في كل اتجاه، كما استمع لشرح عن أهم نتائج مؤشر الحركة المرورية: الذي أصدرته شركة توم توم: (TOMTOM)، عام 2022 وهي شركة عالمية متخصصة في قياس الازدحامات والحركة المرورية على مستوى العالم، حيث تجري عملية القياس في 390 مدينة في 56 دولة حول العالم.

وحصلت دبي وفقاً للمؤشر على نتائج متميزة تفوقت فيها على مدن عالمية مثل لوس أنجلوس، ومونتريال، وسيدني، وبرلين، وروما، وميلان، في معدل الزمن المطلوب لقطع مسافة 10 كم في منطقة الأعمال المركزية: (CBD)، حيث بلغ زمن الرحلة في الإمارة 12 دقيقة لكل 10 كم مقارنة مع متوسط دول المقارنة، الذي بلغ 21 دقيقة لكل 10 كم، بينما بلغ المعدل للمؤشر نفسه في المدينة الأعلى أداءً 8 دقائق، وهي مدينة ألمير الهولندية،

المركز مزود بنظام التحكم المروري المتقدم المعزز بتقنيات الذكاء الاصطناعي



■ يضم مركز دبي للأنظمة المرورية الذكية مركزاً متخصصاً لإدارة عمليات مراقبة وإدارة الحركة المرورية، مجهزاً بشاشات عرض كبيرة، وغرفاً متخصصة للأنظمة التقنية، وغرفة إدارة حالات الطوارئ بالحركة المرورية، إلى جانب مكاتب الفرق الهندسة المعنية بإدارة وتطوير ودعم الأنظمة.



نتائج متقدمة للتشغيل التجريبي لأول عبّرة كهربائية ذاتية القيادة حمدان بن محمد يعتمد الخطة الشاملة لتطوير النقل البحري في دبي حتى 2030

اعتمد سمو الشيخ حمدان بن محمد بن راشد آل مكتوم، ولي عهد دبي رئيس المجلس التنفيذي، الخطة الشاملة لتطوير النقل البحري في إمارة دبي حتى عام 2030، وتتضمن تمديد طول الشبكة بنسبة 188%، وزيادة عدد خطوط نقل الركاب بنسبة 400%، وتصنيع أول عبّرة كهربائية في العالم، بتقنية الطباعة ثلاثية الأبعاد.

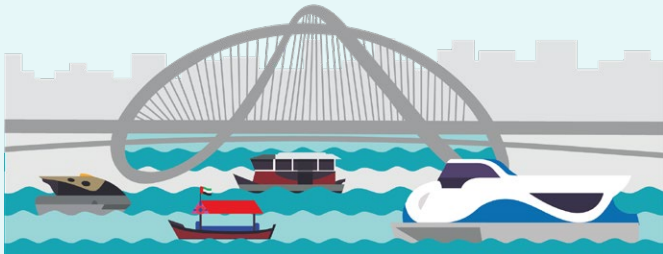
كما تشمل الخطة زيادة عدد خطوط نقل الركاب من 7 خطوط إلى 35 خطاً بحرياً بنسبة 400%، ورفع عدد وحدات أسطول النقل البحري، وزيادتها من 196 إلى 258 وسيلة بحرية، بنسبة 32%..

عبّرة طباعة ثلاثية الأبعاد

واطلع سمو ولي عهد دبي على مبادرة الهيئة لتصنيع أول عبّرة كهربائية في العالم، بتقنية الطباعة ثلاثية الأبعاد بالتعاون مع القطاع الخاص، وتتسع العبّرة الواحدة لـ 20 راكباً، وروعي في تصميمها وتصنيعها الحفاظ على الهوية التراثية للعبّرة. وتسهم هذه المبادرة في دعم جهود الحكومة لتحقيق استراتيجية دبي للطباعة ثلاثية الأبعاد، وخفض زمن تصنيع

جاء ذلك خلال زيارة سموه لهيئة الطرق والمواصلات في دبي، التي اطلع خلالها على المخطط الشامل لتطوير منظومة النقل البحري في الإمارة حتى عام 2030.

واستمع سموه لشرح من معالي مطر الطاير، المدير العام ورئيس مجلس المديرين، عن أبرز ملامح الخطة، التي تتضمن زيادة عدد مستخدمي وسائل النقل البحري من 14.7 مليون راكب إلى 22.2 مليون راكب سنوياً في 2030، بنسبة 51%، وتمديد شبكة النقل البحري من 55 كيلومتراً، لتصل إلى 158 كيلومتراً بنسبة تصل إلى 188%، كذلك زيادة عدد المحطات البحرية من 48 محطة إلى 79 محطة موزعة على ضفتي خور دبي وقناة دبي المائية والخط الساحلي على طول شواطئ الخليج العربي، ومشاريع الواجهات البحرية.



أبرز ملامح الخطة:

- زيادة عدد مستخدمي وسائل النقل البحري من 14.7 مليون راكب إلى 22.2 مليون راكب سنوياً عام 2030، بنسبة 51%
- تمديد طول شبكة النقل البحري بنسبة 188% من 55 كيلومتراً، إلى 158 كيلومتراً
- رفع عدد المحطات من 48 محطة إلى 79 محطة بحرية
- زيادة عدد خطوط نقل الركاب من 7 خطوط إلى 35 خطاً بحرياً بنسبة 400%
- رفع عدد وحدات أسطول النقل البحري وزيادتها من 196 وسيلة بحرية إلى 258 وسيلة بحرية، بنسبة 32%
- تصنيع أول عبّرة كهربائية في العالم بتقنية الطباعة ثلاثية الأبعاد

وساهم النظام، في تحقيق نسبة 99% في مؤشر توفر الوسائل البحرية، من خلال التنبؤ المُبكر بالأعطال والمساعدة على التخطيط بشكل دقيق لأعمال الصيانة وتقليل زمن توقف الوسائل، والتخطيط الدقيق لاحتياجات قطع الغيار وتفاذي تخزين كميات كبيرة من المواد، في حين تتضمن خطط الهيئة تطوير نظام للقياس الآني، واستخدام تقنيات الذكاء الاصطناعي لإجراء تحليل للبيانات والتنبؤ بالأعطال والتخطيط لاحتياجات قطع الغيار.

العبّرات بنسبة 90%، وخفض تكلفة التصنيع بنسبة 30%. كذلك، اطلع سموه على نتائج الأداء والمؤشرات التشغيلية لورشة القرهود لصيانة وسائل النقل البحري: (العبّرات، والفيري، والتاكسي المائي)، وهي أكبر ورشة متخصصة في صيانة وسائل النقل البحرية في المنطقة، وتقع على مساحة 5000 متر مربع، وتضم خمس ورش مختلفة، ورصيفاً بطول 250 متراً، وحوضاً يتسع لقوارب بطول 32 متراً، ورافعة سفن بقدرة رفع تصل إلى 100 طن، وثلاثة مخازن، ومنطقة للأعمال البحرية، وأخرى للأعمال الخارجية، ومكاتب للإدارة واستراحة للموظفين. وتُقدّر الطاقة الاستيعابية للورشة بـ 16 قارباً في الوقت نفسه، وساهمت الورشة منذ تشغيلها عام 2018، في رفع الكفاءة التشغيلية لـ 57 وسيلة بحرية تابعة للهيئة، وتأهيل الكوادر الفنية المواطنة المتخصصة في صيانة الوسائل البحرية، وخفض تكاليف الصيانة بنحو 50%، ورفع جودة أعمال الصيانة وجاهزية وسائل النقل البحري بنسبة 99%، وإطالة العمر الافتراضي للفيري والتاكسي المائي بنسبة 25%، كذلك رفع مستوى السلامة للعبّرات الخاصة التي تجوب خور دبي، وتوفير خدمة صيانة الوسائل البحرية في الورشة للجهات الحكومية والخاصة.

الصيانة التنبؤية

واستمع سموه لشرح عن نظام الصيانة التنبؤية لوسائل النقل البحري، الذي يتضمن تركيب أجهزة المراقبة عن بُعد لبعض المعدات والمُستشعرات على وسائل النقل البحري، وإجراء الاختبارات على النظام والتأكد من دقة البيانات.





ذاتية القيادة، صُنعت محلياً بجهود موظفي هيئة الطرق والمواصلات، ورُوعي في تصميمها وتصنيعها الحفاظ على الهوية التراثية للعبارة. وتتميز العبارة الكهربائية بصفر انبعاثات كربونية، وانخفاض تكاليف التشغيل والصيانة بنسبة 30%، وانعدام الضجيج مقارنة بالعبارات التي تعمل بالديزل، وهي مزودة بمحركين كهربائيين، وتصل سرعتها القصوى إلى سبع عُقد، كما زُوّدت بنظام تحكم ذاتي القيادة، وأربع بطاريات ليثيوم، قادرة على تشغيل العبارة لمدة سبع ساعات، واستُخدمت تقنيات حديثة في تصميم الهيكل لتخفيف وزن العبارة، حيث صُنعت بدن العبارة من مادة الفايبر جلاس.

عبرة ذاتية القيادة

واطلع سمو الشيخ حمدان بن محمد بن راشد آل مكتوم على نتائج التشغيل التجريبي لأول عبارة كهربائية ذاتية القيادة في العالم، حيث نجحت العبارة خلال المرحلة الأولى في تحقيق المستوى رقم 4 من 6، وفقاً للمعايير العالمية لتشغيل الوسائل ذاتية القيادة، وشملت التجارب تشغيل العبارة بشكل ذاتي القيادة بالكامل، بين محطة الجداف ومحطة فستيفال سيتي للنقل البحري، وبلغت نسبة الالتزام بالمسار المُحدد مُسبقاً 100%، والعمل جارٍ للوصول إلى المستوى 5 عام 2024. وأوضح معالي مطر الطاير في معرض شرحه أن العبارة الكهربائية





الإماراتية في كل ميادين العمل، وسعيها الدؤوب لتحقيق أعلى مستويات التميز في كل التخصصات، متمنياً سموه للقبطان هنادي الدوسري كل التوفيق والنجاح في مسيرتها المهنية. وقد حصلت الدوسري على خمس شهادات تدريب خاصة بالسلامة وفق نظام الاتفاقية الدولية لمعايير التدريب والإجازة للملاحين: (STCW)، وخدمة بحرية لمدة ثلاثة أشهر، وشهادتي تدريب ورخصة قيادة وسيلة بحرية 12 و24 متراً، وخمسة أشهر تدريب عملي موثق على متن فيري دبي. ووفقاً للبرنامج يتوقع حصولها على رخصة قيادة السفن التي تقل حمولتها عن 200 طن في الرحلات الساحلية، واجتياز تقييم المرشحين في شهر ديسمبر المقبل.

سموه التقى أول قبطان بحري إماراتية لوسيلة نقل بحري جماعي وأشاد بتميز المرأة الإماراتية في مختلف القطاعات

أول مواطنة قبطان بحري

والتقى سمو الشيخ حمدان بن محمد بن راشد آل مكتوم خلال زيارة هيئة الطرق والمواصلات في دبي بالمواطنة هنادي محمد الدوسري، أول مواطنة في وظيفة قبطان بحري لوسيلة نقل بحري جماعي، واستمع منها لشرح عن مسيرتها للحصول على أول رخصة قيادة للسفن التي تقل حمولتها عن 200 طن في الرحلات الساحلية، حيث أعرب سموه عن تقديره للنموذج المشرف التي تقدمه المرأة



ضمن مشروع محور الشندغة اتفاقية مع (نخيل) لتنفيذ جسور لمداخل جزر دبي

تنفيذاً لتوجيهات صاحب السمو الشيخ محمد بن راشد آل مكتوم نائب رئيس الدولة رئيس مجلس الوزراء حاكم دبي (رعاه الله)، باستكمال مراحل مشروع تطوير محور الشندغة، لمواكبة التنمية المستمرة التي تشهدها المنطقة الواقعة على امتداد المحور، واستيعاب احتياجات النمو العمراني والسكاني، ومتابعة سمو الشيخ حمدان بن محمد بن راشد آل مكتوم ولي عهد دبي رئيس المجلس التنفيذي، وقعت هيئة الطرق والمواصلات، وشركة (نخيل) المطور العقاري الرائد عالمياً، اتفاقية تتولى الهيئة بموجبها تنفيذ مداخل ومخارج مباشرة لمشروع جزر دبي من جهة بر دبي، وتتمثل في جسر بطول 1425 متراً، وبسعة أربعة مسارات في كل اتجاه.

■ إنشاء جسر بطول 1425م بسعة 4 مسارات في كل اتجاه لتوفير مداخل ومخارج لمشروع جزر دبي.
■ إنشاء مسار خاص للدراجات الهوائية والمشاة على طول الجسر.

ورئيس مجلس المديرين، والسيد حمد الشحي مدير إدارة الطرق، وعدد من المديرين من الجانبين.

وقعت الاتفاقية عن هيئة الطرق والمواصلات، معالي مطر الطاير المدير العام ورئيس مجلس المديرين، وعن شركة نخيل، معالي محمد إبراهيم الشيباني رئيس مجلس الإدارة، وحضرها من شركة نخيل، السيد عصام كلداري العضو المنتدب وعضو مجلس الإدارة، والسيد نعمان عطا الله الرئيس التنفيذي للمجموعة، وحضرها من الهيئة الهندسة ميثاء بن عدي المدير التنفيذي لمؤسسة الترخيص، والسيدة موزة المري مدير الإدارة التنفيذي لمكتب المدير العام





الطاير: المشروع مرحلة رئيسة ضمن مشروع كبير لتطوير محور الشدغة

الشيبياني: نتطلع إلى مواصلة العمل مع هيئة الطرق والمواصلات لتحقيق الطموحات المستقبلية لإمارة دبي

دبي، إضافة إلى عدد من المشاريع التطويرية مثل: جزر دبي، وواجهة دبي البحرية، ومدينة دبي الملاحية، وميناء راشد، ويقدر عدد السكان الذين يخدمهم المشروع بمليون نسمة، ويسهم تطوير المحور في تقليل زمن الرحلة من 104 دقائق إلى 16 دقيقة بحلول عام 2030، وتقدر قيمة الوفر من تقليل زمن الرحلة بقرابة 45 مليار درهم على مدى 20 عاماً.

تعزيز موقع دبي محورا عالميا

من جانبه، قال معالي محمد إبراهيم الشيبياني، المدير العام لديوان صاحب السمو حاكم دبي، العضو المنتدب لمؤسسة دبي للاستثمارات الحكومية، رئيس مجلس إدارة شركة نخيل: لطالما شكّل تعزيز موقع دبي محورا عالميا للابتكار هدفاً مشتركاً لشركة نخيل وهيئة الطرق والمواصلات، حيث تعملان معا على تشييد وتطوير مجتمعات مستدامة تركز على بنية تحتية رائدة تمثل الدعامة المستقبلية للمدن الذكية.

وأضاف: من هذا المنطلق، نعمل اليوم على ربط جزر دبي، التي تحتل موقعاً استثنائياً على الواجهة البحرية للإمارة، بشبكة من الجسور والطرق التي ستسهل الوصول إليها عبر البر والبحر، كما نتطلع إلى مواصلة العمل مع هيئة الطرق والمواصلات لتحقيق الطموحات المستقبلية لإمارة دبي.

تجدر الإشارة إلى أن هيئة الطرق والمواصلات، أنجزت عام 2020، المداخل والمخارج المؤدية لجزر دبي من جهة ديرة، لتحسين مداخل ومخارج الطرق لجزر دبي عند تقاطع شارعي الخليج وأبو بكر الصديق، حيث جرى تنفيذ ثلاثة جسور بطول 1.6 كيلومتر، شملت تنفيذ جسر بمسارين يوفر حركة مرور حرة من جزر دبي إلى شارع الخليج شمالاً، وجسر آخر بثلاثة مسارات يوفر حركة مرور حرة من جزر دبي إلى شارع الخليج جنوباً، وجسر بمسارين يوفر حركة مرور حرة من شارع الخليج جنوباً إلى جزر دبي.

ووفقاً للاتفاقية، سيجري إنشاء مدخل ومخرج مباشر لمشروع جزر دبي من جهة بر دبي، حيث سيُنفذ جسر يعبر خور دبي في المنطقة الواقعة بين جسر إنفينيتي ومنطقة مشروع تطوير ميناء راشد، بطول قرابة 1425 متراً، وبسعة أربعة مسارات في كل اتجاه، وبطاقة استيعابية إجمالية تقدر بنحو 16000 مركبة في الساعة في الاتجاهين، ويرتفع الجسر 15 متراً ونصف المتر، فوق مستوى سطح مياه خور دبي، ويبلغ عرض القناة الملاحية 75 متراً، وهو ما يسمح بمرور مختلف أنواع السفن في الخور، ويتضمن المشروع تنفيذ مسار خاص للمشاة والدراجات الهوائية على طول الجسر من جهة واحدة، وسيجري تنفيذ مصعدين على طرفي الجسر مخصصين لحركة المشاة والدراجات الهوائية، كما يشمل المشروع إنشاء طرق سطحية بطول حوالي 2000 متر لتوفير الربط اللازم مع الطرق الحالية من طرفي جزر دبي ومنطقة بر دبي، ويتوقع إنجاز المشروع عام 2026.

أضخم مشاريع الطرق الاستراتيجية

وعبر معالي مطر الطاير، عن سروره بتوقيع الاتفاقية مع شركة نخيل، لاستكمال تنفيذ المداخل والمخارج المؤدية لمشروع جزر دبي، وقال: هذا هو العقد الثاني ضمن مشروع توفير المداخل والمخارج المؤدية لجزر دبي، حيث أنجزت الهيئة بالتعاون مع شركة «نخيل» عام 2020، ثلاثة جسور مؤدية لجزر دبي عند تقاطع شارعي الخليج وأبو بكر الصديق، بطول 1.6 كيلومتر. وأضاف: هذا المشروع مرحلة رئيسة ضمن مشروع تطوير محور الشدغة، الذي هو من أضخم مشاريع الطرق الاستراتيجية التي تنفذها الهيئة حالياً، وتقدر تكلفته الإجمالية بنحو خمسة مليارات و350 مليون درهم، ويتضمن تطوير 15 تقاطعاً بطول 13 كيلومتراً، ونظراً لضخامته، قُسم إلى خمس مراحل، ويخدم المحور منطقتي ديرة وبر

الطائر يكرم فريق العمل لجهوده في الارتقاء بالخدمة مترو دبي: 14 عاماً من الرحلات السعيدة

احتفت هيئة الطرق والمواصلات بذكرى مرور 14 عاماً على إطلاق مترو دبي، «14 عاماً من الرحلات السعيدة»، والذي أطلق في تاريخ 09.09.2009. وكرم معالي مطر الطاير المدير العام ورئيس مجلس المديرين في هيئة الطرق والمواصلات، فريق العمل في مؤسسة القطارات على الجهود المبذولة للارتقاء بمستوى خدمة المترو منذ تدشينه.

وفريق العمل في المؤسسة على الجهود المبذولة للارتقاء بمستوى خدمة المترو منذ تدشينه، حيث أشاد سيدي صاحب السمو الشيخ محمد بن راشد آل مكتوم (رعاه الله) في تغريدته خلال هذا العام: «وصل عدد ركاب مترو دبي 2 مليار راكب منذ افتتاحه.. عدد قطاراته 129 قطار وعدد محطاته 53 محطة ونسبة الالتزام بمواعيده 99.7%».

وقال معاليه، خلال حفل التكريم، أن المشروع يعتبر من أهم المشاريع التي حققت نقلة نوعية في نمط التنقل والمعيشة في إمارة دبي، وكان له أثر إيجابي على الاقتصاد، حيث لقي سيد سيدي صاحب السمو الشيخ محمد بن راشد آل مكتوم نائب رئيس الدولة رئيس مجلس الوزراء «رعاه الله» بمشروع القرن والمعلم الفريد لدبي. وتابع معاليه: «نود أن نشكر المدير التنفيذي لمؤسسة القطارات



99.7% نسبة الالتزام بدقة مواعيد الرحلات 16.8 مليون ساعة صيانة لمترو دبي منذ انطلاقه

نفذت هيئة الطرق والمواصلات أكثر من 16.8 مليون ساعة صيانة متخصصة، لمترو دبي منذ بدء تشغيله في التاسع من سبتمبر عام 2009، حيث شملت عربات المترو، والسكك الحديدية، وصيانة أنفاق المترو، مسجلة أعلى معايير السلامة العالمية، والكفاءة التشغيلية في الالتزام بدقة مواعيد الرحلات التي بلغت 99.7%.

زمن صيانة وتجديد كل قطار 15 يوماً
16 مليون ساعة عمل لتجديد 79 قطاراً
129 قطاراً، منها 50 قطاراً حديثاً و79 من الدفعة الأولى

■ مترو دبي هو العمود الفقري لنظام المواصلات الذي يربط مختلف المناطق الحيوية في الإمارة، ويوفر التنقل السهل والأمن للركاب، كما يعد مترو دبي إضافة نوعية إلى معالم وإنجازات إمارة دبي البارزة، حيث استُخدم فيه أحدث ما توصلت إليه التكنولوجيا في مجال صناعة القطارات.

كفاءات وطنية في صيانة القطارات

وتمنح هيئة الطرق والمواصلات في دبي الأولوية لتأهيل وتدريب الكفاءات الفنية والهندسية الوطنية في مجال صيانة القطارات من خلال توظيف

وكشفت الهيئة - في مناسبة مرور 14 عاماً على إنطلاقه - أن مترو دبي قطع مسافة مليون وخمسمائة ألف كيلومتر منذ تشغيله، وجرى خلال الأربعة عشر عاماً الماضية الحفاظ على استدامة عمليات تشغيله، حيث قطعت خلالها فرق الصيانة مسافة 30 ألف كيلومتر سيراً على الأقدام ضمن الجولات التفتيشية، إضافة إلى استخدام تطبيقات وأنظمة محمولة لإدارة أعمال الصيانة لضمان الدقة والكفاءة، بما يتماشى مع الاستراتيجية اللامركزية للهيئة.

إدارة متخصصة

وأكدت الهيئة أنها حرصت على الالتزام بصيانة نظام المترو منذ البداية، من خلال تطبيق أعلى معايير الصيانة المتبعة عالمياً بإشراف كفاءات ذات خبرات عالمية تعمل على صيانة البنية التحتية للمترو، والقطارات والمحطات والأنظمة التابعة لها، كما أنه على مدار السنوات الـ 14 الماضية، عملت الهيئة على استدامة أصول المترو وتوظيف التقنيات الحديثة لرفع كفاءة عمليات الصيانة وتوفير خدمة مميزة وسلسة لمستخدميه.





■ المترو نظام شامل للتنقل، مصمم لخدمة الجمهور، ويحتوي على 900 بوابة تعرفه أوتوماتيكية، و548 مسلماً متحركاً، و273 مصعداً، و96 ممشى كهربائياً، وجسور مشاة مكيفة، وهو ما يساهم في توفير خدمة تنقل سلس وسهل للراكب.

بدقة متناهية، بهدف الحفاظ على أدائها بصورة جيدة. ويكون تنفيذ أعمال الصيانة من قبل فريق فني متخصص مكون من 70 موظفاً، يعملون على مدار اليوم، حيث تكون الصيانة الشاملة في ورشة مجهزة بالمعدات اللازمة لإجرائها في مرآب القصيص، علماً أن أسطول القطارات في مترو دبي يتكون من 129 قطاراً، من ضمنها 50 قطاراً حديثاً و79 من الدفعة الأولى للقطارات التي استكملت أعمال الصيانة لها في وقت سابق. وقد قطعت قطارات مترو دبي مسافة مليون وخمسمائة ألف كيلومتر حتى الآن، وتشمل الدورة الثانية لأعمال الصيانة، وهي أعلى مستوى من مستويات الصيانة، فحص وصيانة جميع أنظمة القطارات وعددها 14 نظاماً، وتتضمن على سبيل المثال: أنظمة عربات المترو، ووحدة التروس، ومحرك الجر، ونظام الفرامل، ونظام أبواب القطارات، والصمامات الهوائية وأنظمة التكييف.

المهندسين حديثي التخرج، وتأهيلهم من خلال التدريب والعمل الميداني وزيارات المصانع وحضور ورش العمل والمؤتمرات العالمية المتخصصة في مجال صيانة القطارات مع تخصصهم في مجالات: السكك الحديدية، وأنظمة القطارات، والأنظمة الكهربائية والبنية التحتية لمترو دبي.

برامج الصيانة

ويجري تطبيق نوعين من برامج وأعمال الصيانة الوقائية لمترو دبي، وهما الصيانة الخفيفة، التي تُنفَّذ كل (14) يوماً وبشكل ربع سنوي، والنوع الثاني الصيانة الشاملة، وهي عمليات فحص وصيانة القطارات وفقاً لعدد الكيلومترات المقطوعة، التي تُنفَّذ بشكل دوري لكل 750 ألف كيلومتر مقطوعة لكل قطار. ويستغرق زمن صيانة وتجديد كل قطار 15 يوماً، ولتحقيق ذلك الهدف، فقد خصص ما يقارب مليون ساعة عمل لتجديد 79 قطاراً





صيانة وقائية متقدمة

ونفذت فرق الصيانة أعمال شحذ للسكك الحديدية بمعدل طول إجمالي 800 كيلومتر منذ افتتاح المترو، حيث يُستخدَم جهاز صيانة السكك الحديدية الأحدث عالمياً، الذي يشحذ قضبان السكك الحديدية بصورة آلية للحفاظ على أفضل توافق بين القضبان وعجلات القطارات لمنع خطر انكسار القضبان وإطالة العمر الافتراضي للبنية التحتية للقطارات، إضافة إلى استخدام آلات فائقة التطور وتقنيات الليزر لمسح مقاطع السكك الحديدية بدقة عالية، وتحديد نظام الصيانة المناسب، الذي يُؤمّن حركة سلسة للقطارات، وبذلك تحقق الهيئة التحول الكامل إلى نظام الصيانة الوقائية المتقدم الذي يضمن تحقيق أحد الأهداف الاستراتيجية الرئيسة للهيئة فيما يخص استدامة الأصول.

أمن وسلامة

تعد معايير الأمن والسلامة من أهم أولويات الهيئة، حيث زُوِّدت شبكة المترو بأكثر من 10.000 آلة تصوير تعمل بتقنية الدوائر التلفزيونية المغلقة كاميرا: (CCTV)، لمراقبة كل مرافق القطارات لضمان سلامة الركاب، كما تُجرى على مدار العام الصيانة لأكثر من 2000 شاشة معلومات بعناية فائقة، وذلك بهدف ضمان عملها على أكمل وجه لمساعدة الركاب في كل رحلاتهم.

ابتكار

وتستخدم هيئة الطرق والمواصلات في دبي أحدث التقنيات في عمليات الصيانة الخاصة بمترو دبي، حيث بدأت الاستعانة بالطائرات المسيرة دون طيار «درون» في أعمال فحص وتفتيش أنفاق مترو دبي على الخطين الأحمر والأخضر، البالغ طولها قرابة 14 كيلومتراً، للتأكد من حالة الأصول وإمكانية تفتيشها بصورة دقيقة وسريعة، مع تزويدها بعدة آلات تصوير لرصد حالة الأنفاق باستخدام تقنيات عالية الدقة. كما يجري رصد جدران أنفاق القطارات باستخدام تقنية الأشعة تحت الحمراء، وذلك بهدف توفير تقارير فورية عن حالة الأصول وأعمال الصيانة، وهي تقنية متصلة بنظام إدارة الصيانة في الهيئة، كما توفر منصة رقمية لأعمال التفتيش وهو ما يقلل من الأخطاء البشرية في مثل هذه الأعمال، إضافة إلى استخدام تقنية الاستجابة البصرية: (SightCall) لفرق استجابة الخط الأول، وهي تقنية تتيح تطبيق الواقع المعزّز على الأجهزة المحمولة، حيث أصبح بإمكان فرق استجابة الخط الأول الحصول على معلومات مباشرة وسريعة عن بُعد، وتوفير حل سريع للأعطال خاصة للأنظمة المعقدة، كما تعد تقنية الاستجابة البصرية محركاً رئيساً لتحسين الأداء منذ تطبيقها، وقد أسفرت عن انخفاض ملحوظ في تقليل وقت الاستجابة.



تنفيذا لتوجيهات حمدان بن محمد إنجاز 90% من مسارات الدراجات الهوائية في الخواييج ومشرف

أنجزت هيئة الطرق والمواصلات، 90% من مشروع تنفيذ مسارات الدراجات الهوائية، في منطقتي الخواييج ومشرف، بطول سبعة كيلومترات، ترتبط مع المسارات القائمة في المنطقتين البالغ طولها 32 كيلومتراً، وبذلك ترتفع أطوال المسارات في المنطقتين إلى 39 كيلومتراً.

الطاير:

■ 542 كم طول مسارات الدراجات حتى الربع الأول من 2022 ترتفع إلى 819 كم عام 2026
■ تنفيذ المسارات يسهم في تحويل دبي لمدينة صديقة للدراجات الهوائية

مساران جديان

وأضاف: يبدأ المسار الأول للدراجات الهوائية، من حديقة القرآنية على شارع الشيخ زايد بن حمدان آل نهيان، حتى تقاطعه مع شارع الخواييج، ويعبر الشارع من خلال الجسر المشترك للمشاة والدراجات الهوائية على شارع الخواييج، وذلك للربط مع مسار الدراجات في منطقة الخواييج، مشيراً إلى أن المسار الثاني للدراجات الهوائية، يبدأ من حديقة مشرف بالقرب من حديقة

وقال معالي مطر الطاير المدير العام ورئيس مجلس المديرين في هيئة الطرق والمواصلات: يأتي المشروع، تنفيذاً لتوجيهات سمو الشيخ حمدان بن محمد بن راشد آل مكتوم ولي عهد دبي رئيس المجلس التنفيذي، لتحويل دبي إلى مدينة صديقة للدراجات الهوائية، عبر توفير البدائل المناسبة لتشجيع السكان على ممارسة رياضة ركوب الدراجات الهوائية، وتحقيقاً لخطة دبي الحضرية 2040، الرامية لجعل دبي المدينة الأفضل للحياة في العالم، كما يأتي في إطار خطة شاملة وضعتها الهيئة لتوفير مسارات خاصة للجري والدراجات الهوائية تغطي جميع مناطق إمارة دبي، بهدف تشجيع السكان والزوار على ممارسة الأنشطة الرياضية والترفيهية للارتقاء بمستوى جودة الحياة في الإمارة، وكذلك حرص الهيئة على تعزيز الربط بين مسارات الدراجات القائمة في المناطق السكنية، والربط مع مناطق الجذب في المنطقة.





سرعة الدراجات

■ حددت هيئة الطرق والمواصلات سرعات الدراجات الهوائية في الإمارة بـ 30 كم/ساعة في المسارات المخصصة للهواة والمسارات المشتركة مع المركبات على الطرق الآمنة، و20 كم/ساعة في المسارات المخصصة أو المشتركة مع المشاة داخل المناطق الحضرية في المدينة، وبسرعات غير محددة على مضامير التدريب، وذلك في إطار حرص هيئة الطرق والمواصلات على سلامة المشاة ومستخدمي الدراجات الهوائية.

الهوائية في منطقتي الخوانيج ومشرف، يعد جزءاً من مخطط شامل لتطوير مسارات الدراجات الهوائية ويهدف إلى ربط مختلف المناطق الحيوية في الإمارة، حيث تتضمن خطة مسارات الدراجات الهوائية، زيادة إجمالي طول شبكة مسارات الدراجات في دبي من 544 كيلومتراً حالياً، إلى 819 كيلومتراً عام 2026، حيث سيجري ربط المناطق الساحلية مثل مناطق جميرا والصفوح والمارينا بالمسارات الخارجية في منطقة القدرة وسيح السلم وند الشبا مروراً بمناطق البرشاء وتلال دبي وند الشبا.

التماسيح، ويمتد حتى تقاطعه مع شارع الشيخ زايد بن حمدان آل نهيان، ومنها يتجه شمالاً على طول الشارع حتى تقاطعه مع شارع الخوانيج، ويعبر الشارع من خلال جسر المشاة والدراجات الهوائية على شارع الشيخ زايد بن حمدان آل نهيان للوصول إلى مسار الدراجات في منطقة الخوانيج، وبذلك يبلغ الطول الإجمالي للمسارين الجديدين والمسارات السابقة في منطقة الخوانيج ومشرف قرابة 39 كيلومتراً. وأوضح معالي المدير العام رئيس مجلس المديرين أن مسار الدراجات



أفضل المعايير والمواصفات

■ روعي في تصميم وتنفيذ مسارات الدراجات الهوائية وتحديد السرعات عليها، تطبيق أفضل المعايير والمواصفات العالمية والأدلة الفنية، بما يتوافق مع طبيعة المنطقة وتصنيف المسارات.

■ ساهمت هذه المسارات في تشجيع السكان والزوار على ممارسة رياضة ركوب الدراجات الهوائية، واستخدامها بوصفها إحدى وسائل التنقل البديلة والمستدامة لتحقيق استراتيجية رحلات الميل الأول والأخير.

عن فئة التحول الرقمي العام (حرم القطارات) تفوز بجائزة تكنولوجيا التشييد 2023

فازت هيئة الطرق والمواصلات في دبي بجائزة "تكنولوجيا التشييد 2023" عن فئة التحول الرقمي العام. وتهدف الجائزة إلى تقدير أفضل المشاريع في قطاع التشييد وتعزيز التميز والإبداع وتمثل فوز الهيئة بإدارة حرم القطارات، وذلك عن المنصة الإلكترونية للمعلومات الهندسية الخاصة بالقطارات.

المنصة الإلكترونية

وتعمل المنصة الإلكترونية للمعلومات الهندسية الخاصة بالقطارات، على إدارة المعلومات بشكل فعال، وتضم أكثر من 800 ألف مستند لأصول مترو دبي، وبيانات عن مؤسسة القطارات والجهات المرتبطة بعمل المؤسسة، التي تتضمن فئات الاستشاريين والمقاولين والشركة المشغلة للقطارات، كما تسهم المنصة في ضمان دقة المعلومات، وسرعة الوصول إليها، وتوثيق التغييرات الهندسية على الأصول وإدارة البيانات.

وهذه المشاركة الأولى لإدارة حرم القطارات، في هذه الجائزة، المقدمة من قبل الجهة المنظمة لمؤتمر ومعرض تكنولوجيا التشييد 2023، وهو مؤتمر إقليمي انعقد في إمارة دبي بمشاركة مختلف الجهات الحكومية والمحلية، إضافة إلى شركات التطوير العقاري والاستشارات الهندسية، وجاء الفوز بالجائزة بعد وصول الهيئة للتصفيات النهائية، وتفوقها على 6 جهات أخرى كانت مرشحة للفوز.

بإجمالي 292 جائزة منذ تأسيسها الهيئة تنال 13 جائزة محلية وإقليمية وعالمية خلال النصف الأول من العام الحالي

حصدت هيئة الطرق والمواصلات دبي 13 جائزة محلية وإقليمية وعالمية مرموقة خلال النصف الأول من عام 2023، مما يرفع حصيلة الهيئة من الجوائز من عام 2008، حتى النصف الأول من العام الجاري إلى 292 جائزة: (45 محلية، و113 إقليمية، و134 عالمية). وتسعى الهيئة إلى المشاركة في الجوائز المحلية والإقليمية والعالمية لتسليط الضوء على الإبداع والابتكار في مشاريعها وخدماتها، وتعزيز ريادتها العالمية في شتى مجالات عملها.

وعلى الصعيد العالمي حصلت الهيئة على جائزتين عالميتين، هما: جائزة السلامة العالمية روسبا: (ROSPA) لعام 2023 التي تنظمها الجمعية الملكية للوقاية من الحوادث، التي تأسست عام 1916 في المملكة المتحدة، وجائزة (CCWS)، من المملكة المتحدة، وهي اختصار لـ: (Customer Centricity World Series)، وذلك عن فئة أفضل مركز اتصال عن التقنيات المستخدمة في مركز الاتصال التابع للهيئة. ومن أبرز الجوائز التي نالتها الهيئة خلال هذه الفترة، فوزها بجائزتين

وقالت: فاطمة المندوس، مدير إدارة الابتكار والريادة في قطاع الاستراتيجية والحوكمة المؤسسية في هيئة الطرق والمواصلات: تؤكد هذه النتائج حجم الإنجازات والمبادرات التي تقدمها الهيئة من أجل تحقيق الغايات والأهداف الاستراتيجية المرتبطة بالريادة في الاستدامة والتحول الرقمي وصولاً إلى هيئة قائمة على بيانات التنقل إضافة إلى تطوير الخدمات الاستباقية المخصصة حسب احتياجات المتعاملين والموظفين.



سلط مؤتمر ومعرض تكنولوجيا التشييد 2023 الضوء هذا العام على الاستدامة والتوسع في استخدام التقنيات أو الخدمات الجديدة، والتعامل مع العوامل البشرية وأنظمة إدارة معلومات المشاريع، وإدارة الموارد في المؤسسات والشركات، وتقنية تحويل المواقع الفعلية إلى نماذج رقمية دقيقة.



ضمن جوائز الابتكار التقني الحكومي 2023: (GovTech innovation Award)، عن فئة التحول الرقمي عن مركز الاتصال التابع للهيئة، وفئة المدينة الذكية عن مشروع إكسبو 2020 لإدارة أحداث الوسائط المتعددة. وفازت الهيئة بجائزة السعادة، التي تمنحها مؤسسة دبي للاستثمارات الحكومية بناء على جهود الهيئة في خدمة إسعاد المتعاملين في التواصل الاجتماعي. كما نالت الهيئة جائزة ضمن فئة أفضل ابتكار لأتمتة الإجراءات الحكومية عن ابتكار نقل ملكية المركبة «بيع/شراء» من خلال التطبيق الذكي للهيئة: (Dubai Drive) في الدورة الثالثة لجائزة الامارات

تبتكر التي يشرف عليها مركز محمد بن راشد للابتكار الحكومي.

وفازت هيئة الطرق والمواصلات بجائزة BIG SEE Architecture Award 2023 عن مبنى مركز دبي للأنظمة المرورية الذكية (في البرشاء)، وذلك عن فئة المباني الحكومية، وتختص الجائزة بتكريم الإنجازات المبتكرة في مجالات الهندسة المعمارية والتصميم الداخلي.

وتوجت الهيئة بالجائزة العالمية: تكنولوجيا البناء لعام 2023 (Construction Technology Awards)، التي تعني بتكريم الجهات البارزة في تطبيق التكنولوجيا الرقمية التي تساعد على تقديم المشاريع بشكل أفضل - سواء كان ذلك من خلال تحسين التصميم أو الكفاءة أو التكلفة أو الاستدامة وسلامة مكان العمل.

شملت استبدال 2000 وحدة إنارة تأهيل الإنارة بتقنية الليد الصديقة للبيئة في شارعي المطار والاتحاد بطول 19.5 كم

انتهت هيئة الطرق والمواصلات في دبي، من تأهيل 2000 وحدة إنارة تقليدية، في شارع المطار وشارع الاتحاد، لتعمل بتقنية (الليد) LED، التي تعد واحدة من وسائل الإنارة الصديقة للبيئة، بإجمالي طول بلغ 19.5 كم، وتخدم 16 مساراً في الاتجاهين على شارع المطار وشارع الاتحاد.

مما يسهم في تقليل دورية استبدال المصابيح، وتقليل تكاليف الصيانة والتشغيل، إلى جانب انخفاض نسبة الفقد بالطاقة والانبعاث الحراري بقيمة 20%، مقارنة بالمصابيح التقليدية،

واستغرق مشروع تأهيل الإنارة في شارعي المطار والاتحاد قرابة 6 أشهر، عملت من خلاله الهيئة على إعادة هندسة منظومة التشغيل لوحدات إنارة بمصابيح مستدامة وصديقة للبيئة وأعلى كفاءة.

تحسين جودة الإضاءة بنسبة 100%
وخفض استهلاك الطاقة بنسبة 55%

الإنارة الجديدة تخدم 16 مساراً في
الاتجاهين على الشارعين

وتتمتع تقنية (الليد) بالعديد من المقومات التي تجعلها صديقة للبيئة، ومن ضمنها: انخفاض استهلاك الطاقة بنسبة 55% مقارنة بوحدات الإنارة التقليدية، وارتفاع العمر الافتراضي للمصابيح الجديدة بنسبة تصل إلى 173% مقارنة بمصابيح الطرق القديمة، حيث يبلغ العمر الافتراضي لإنارة الطرق الجديدة 60 ألف ساعة مقارنة بنحو 22 ألف ساعة للمصابيح التقليدية،

28 خدمة رقمية للجمهور على مدار الساعة

إطلاق الجيل الجديد من الأكشاك الذكية بمزايا متطورة

دشنت هيئة الطرق والمواصلات في إمارة دبي الجيل الجديد من الأكشاك الذكية بمزايا متطورة وتصاميم عصرية لتحسين سهولة الاستخدام وتقديم خدماتها على مدار الساعة لجميع الفئات بما في ذلك أصحاب الهمم، وذلك بهدف تحقيق أهدافها الاستراتيجية المتمثلة في تعزيز سعادة المتعاملين، واستكملت تركيب 32 كشكاً ذكياً بتصاميم جديدة في 21 موقعاً مختلفاً، تشمل: مبنى الهيئة الرئيس، ومراكز إسعاد المتعاملين، ومراكز مزودي الخدمات الرئيسة، وعدداً من المواقع الحيوية في إمارة دبي.

متاحة على مدار الساعة لتلبية احتياجات الجمهور، وتوفر الأكشاك الجديدة خيارات دفع متنوعة لمستخدميها، وتتضمن: الدفع النقدي، والدفع ببطاقة الائتمان، والدفع عبر تقنية الاتصال قريب المدى في الهواتف الذكية. وتتميز الأكشاك الجديدة بخاصية مراقبة الأداء بشكل مؤتمت وذكي، وذلك لمراقبة أداء الأكشاك، والعمل على تطوير الخدمات بشكل مستمر، مما يساهم في تقديم خدمات فعالة وذات جودة عالية للمتعاملين على مدار الساعة.

ويعد مشروع الأكشاك الذكية مثلاً ناجحاً على توظيف الهيئة لأحدث التقنيات لتعزيز خدمة المتعاملين، تماشياً مع توجهات القيادة الرشيدة في حكومة دبي، وأهداف برنامج حمدان بن محمد للحكومة الذكية، للارتقاء بالخدمات الحكومية وتحقيق سعادة المتعاملين، وتوفير الدعم اللازم وفق أفضل الممارسات العالمية. وتقدم الأكشاك الجديدة 28 خدمة رقمية مختلفة تتعلق بترخيص المركبات والسائقين والمواقف، ونظام نول، وخدمات إدارة الإيرادات: (الترخيص، وفاتورة المبيعات، ... الخ)، وهي



■ تحرص الهيئة على استدامة أصولها بما يتناسب مع أفضل الممارسات في مجال ترشيد الطاقة ودعم الاقتصاد الأخضر، وتحقيق التنمية المستدامة، وتعزيز البيئة النظيفة في دبي ودولة الإمارات على وجه العموم.

■ تعمل الهيئة بشكل مستمر على تطوير نظم إنارة الطرقات بإمارة دبي، من خلال الاستعانة بأحدث الحلول التقنية الذكية والمبتكرة التي تتلاءم مع البيئة المناخية في دولة الامارات، وتساهم في ترك بصمة إيجابية داعمة للاستدامة.

■ تؤكد الهيئة التزامها باتباع أحدث الوسائل وأكثرها ابتكاراً في صيانة أصولها من خلال الاستخدام الأمثل وإطالة العمر الافتراضي وتقنين استهلاك الطاقة لشبكة الإنارة.

الليلية، كما أن مصابيح الليد توفر دقة وضوح بمقدار 4000 درجة مقابل 2000 درجة للمصابيح القديمة مما يساهم في تحسين جودة الإضاءة بنسبة 100%، كما أن المصابيح الجديدة لا تحتوي مواد ضارة للبيئة، وهو ما يعزز رؤية الهيئة وإمارة دبي في تحقيق الاستدامة البيئية.

وهو ما يرفع كفاءة نظام تشغيل المصابيح، ويحسن كفاءة شبكة تزويد الطاقة بالإنارة في شوارع دبي. كما تتمتع المصابيح الحديثة بمعدل أعلى في السطوع ووضوح الألوان مقارنة بالمصابيح السابقة، مما يعزز الرؤية والسلامة المرورية لمستخدمي المركبات على شوارع دبي في الفترات



تحسين سهولة الاستخدام على مدار الساعة

تركيب 32 كشكاً ذكياً في 21 موقعاً بإمارة دبي

■ أطلقت الهيئة مشروع ترقية الأكشاك الذكية عام 2021 بهدف تطوير وتحسين خدمة المتعاملين مع الخدمات الرقمية.

■ شهد مشروع ترقية الأكشاك الذكية إقبالاً ونجاحاً باهراً في خدمة المجتمع وزيادة مستوى سعادة المتعاملين.

■ شمل مشروع ترقية الأكشاك الذكية توسعاً في عدد الأكشاك ومواقع وجودها لخدمة شريحة أكبر من المتعاملين، بالإضافة 8 أكشاك جديدة في 6 مواقع وترقية 24 كشكاً آخر.

تطوير أربع محطات للعبارة التراثية على خور دبي

استكملت هيئة الطرق والمواصلات في دبي تطوير أربع محطات للعبارة التراثية في خور دبي، بهدف تحسين خدمة مستخدمي العبارات، ورفع متطلبات الأمان والسلامة في محطات النقل البحري التي يستخدمها أكثر من 14 مليون راكب سنوياً، وتنفيذ متطلبات كود دبي لأصحاب الهمم، وزيادة الطاقة الاستيعابية لمحطة بر دبي بنسبة 33%.

■ **شمل التطوير: محطة بر دبي النموذجية، ومحطة سوق ديرة القديم، ومحطة سوق دبي القديم، ومحطة السبخة.**

والعمرانية على ضفتي خور دبي وقناة دبي المائية وشواطئ دبي. وأضاف: شملت أعمال تطوير محطة بر دبي النموذجية التي روعي فيها الحفاظ على الهوية التراثية، توفير مرافق للمتعاملين، ومنطقة خارجية مظلة، ومواقع استثمارية تخدم مستخدمي العبارات ومرتادي المنطقة، وتطوير الأنظمة التقنية في المحطة، وجرى توظيف تقنيات جديدة واستخدام مواد تطوير صديقة للبيئة ذات كفاءة عالية، للتقليل من نفقات الصيانة وزيادة عمر الأصول بنسبة 10%، إضافة إلى خفض الانبعاثات الكربونية، كما شمل المشروع تطوير

وقال معالي مطر الطاير المدير العام ورئيس مجلس المديرين في هيئة الطرق والمواصلات: يأتي هذا المشروع في إطار الخطة الشاملة التي وضعتها الهيئة لتطوير منظومة النقل البحري، التي تعد وسيلة نقل حيوية في إمارة دبي، ويشكل إضافة نوعية لقطاع النقل البحري في إمارة دبي، وتشمل الخطة تطوير أربع محطات هي: محطة بر دبي النموذجية، ومحطة سوق ديرة القديم، ومحطة سوق دبي القديم، ومحطة السبخة، مؤكداً أن قطاع النقل البحري يشهد نمواً مستمراً في عدد وسائل النقل والمحطات والركاب منذ تدشين قناة دبي المائية التي تربط خور دبي بالمنطقة الساحلية، وسيتعزز هذا القطاع مع اكتمال تشييد المرافق العمرانية والسياحية على جانبي القناة، وكذلك بناء محطات النقل البحري في القناة، حيث ستكون وسائل النقل البحري الخيار المفضل للكثير من المواطنين والمقيمين والسياح في التنقل والاستمتاع بمشاهدة المرافق السياحية

99.7% نسبة الالتزام بدقة مواعيد الرحلات

مراقبة الاشتراطات والمعايير الخاصة بحافلات المدارس

تفقد مسؤولون من مؤسسة المواصلات العامة بهيئة الطرق والمواصلات عدداً من المدارس في دبي مع بدء العام الدراسي الجديد 2023 - 2024، وتخلت الزيارات الميدانية عمليات تفتيش على الحافلات المدرسية التابعة للمدارس المذكورة، وذلك بهدف الوقوف على التزام إدارات المدارس باشتراطات السلامة والأمان الواجب اتباعها لنقل الطلبة من مختلف الفئات العمرية من منازلهم إلى مدارسهم وبالعكس.

■ **يجري خلال الزيارات التدقيق على الحافلات المدرسية من حيث: مواصفات الأمان والسلامة الخاصة بالحافلات، وتصاريح السائقين والمشرفات، والتزامهم بالمهام الموكلة إليهم، والالتزام بنظافة الحافلات المدرسية).**

تحرص الهيئة دائماً على تنقلهم بشكل آمن وسهل. وتأتي عمليات التفتيش على الحافلات المدرسية، في إطار خطط استراتيجية موضوعة مسبقاً لرصد آلية عمل هذه الحافلات في إمارة دبي، ومدى التزامها بالتشريعات والقوانين المنظمة لعمل

وتأتي هذه الزيارات، التي تتزامن مع انطلاق كل عام دراسي جديد، في إطار حرص الدائم للهيئة على التأكد من التطبيق الأمثل لإدارات المدارس في الإمارة لمعايير وممارسات قطاع النقل المدرسي، والوقوف على مدى التزام المشغلين بالاشتراطات المعمول بها في هذا النشاط الحيوي المهم من قطاع النقل العام. ومع بدء العام الدراسي الجديد (2023 - 2024)، تبدأ إدارة رقابة أنشطة نقل الركاب بمؤسسة المواصلات العامة في هيئة الطرق والمواصلات، تنفيذ العمليات التفتيشية المطلوبة وهي جزء من الحملات المستمرة على هذا القطاع المهم من أنشطة النقل العام، الذي يتعامل مع فئات عمرية مختلفة من الطلبة الذين



تعتزم الهيئة استحداث نظام للقياس الآلي، واستخدام تقنيات الذكاء الاصطناعي، لإجراء تحليل للبيانات، والتنبؤ بالأعطال، والتخطيط لاحتياجات قطع الغيار المطلوبة.

روعي في تطوير محطة بر دبي الحفاظ على الهوية التراثية وزيادة الطاقة الاستيعابية بنسبة 33%.

الاختبارات على النظام والتأكد من دقة البيانات، وساهم النظام، في تحقيق نسبة 97% في مؤشر توفر الوسائل البحرية، وترشيد نفقات الصيانة من خلال التنبؤ المبكر بالأعطال، والمساعدة على التخطيط بشكل دقيق لأعمال الصيانة، وتقليل زمن توقف الوسائل البحرية، والتخطيط الدقيق لاحتياجات قطع الغيار، وتفاذي تخزين كميات كبيرة من المواد.

الإنارة في المحطات والمراسي البحرية، مشيراً أن الهيئة بدأت أعمال تطوير محطة سوق ديرة القديم، فيما سيكون تنفيذ تطوير محطتي سوق دبي القديم والسبخة في الربع الأخير من عام 2024. تجدر الإشارة إلى أن هيئة الطرق والمواصلات، استحدثت نظام الصيانة التنبؤية لوسائل النقل البحري، الذي يتضمن تركيب أجهزة المراقبة عن بعد لبعض المعدات والمستشعرات على وسائل النقل البحري، وإجراء



أهمية وجود جهاز للتحكم بالسرعة مطابق للشروط والمواصفات المعتمدة

تُنظّم الزيارات إلى المدارس بناء على تحليل البيانات الخاصة بالمدارس التي كانت الأقل تطبيقاً للاشتراطات والمعايير المطلوبة خلال العام الدراسي الماضي (2021 - 2022)، وذلك من خلال الاستعانة بنظام التفتيش الذكي.

النقل المدرسي، منها نظام رقم (2) لعام 2008 الخاص بتنظيم النقل المدرسي في إمارة دبي، وكذلك اللائحة التنفيذية للنظام والدليل الإرشادي الصادر عن الهيئة، الذي يتضمن المواصفات الخاصة بالحافلة المدرسية، من حيث الشكل ومعايير الأمن والسلامة الواجب توفرها في الحافلة، والمسؤوليات المتعلقة بكل من إدارات المدارس، والمؤسسات والمشرفين والشركات المشغلة للحافلات المدرسية، وسائقي الحافلات والطلبة وأولياء أمورهم.

هذه الحافلات، حيث تحتوي هذه الحملات التفتيشية على عدد من العمليات التفتيشية الشاملة، كما وضعت الهيئة كذلك اشتراطات ومعايير سلامة لتشغيل الحافلات المدرسية ومنها ألا تزيد سرعة الحافلة القصوى على 80 كم في الساعة، وأن يوضع جهاز للتحكم بالسرعة، مطابق للشروط والمواصفات المعتمدة من هيئة الإمارات للمواصفات والمقاييس. الجدير بالذكر أن هيئة الطرق والمواصلات كانت قد وضعت معايير وشروطاً ووظائف على المؤسسات والشركات التي تعمل في مجال

بنسبة زيادة فاقت 30% على المزاد السابق أكثر من (49) مليوناً حصيلة المزاد العلني الـ 113 للوحات المركبات المميزة

بلغت حصيلة إيرادات ثاني مزاد علني هذا العام لأرقام لوحات المركبات المميزة للمركبات في دبي وهو المزاد رقم (113) في سلسلة هذه المزادات، (49) مليوناً و(789) ألف درهم.

جرت فعاليات المزاد بفندق أنتركونتيننتال
فيستفال سيتي بدبي السبت 2 سبتمبر 2023.

حققت هذا المزاد نسبة زيادة فاقت (30%) على
المزاد العلني الأول في هذا العام الذي سجّل
إيرادات بلغت (38) مليوناً و(210) آلاف درهم.

وحقق الرقم (AA70) القيمة السعرية الأعلى، إذ بيع هذا الرقم بـ(3) ملايين و(820) ألف درهم، تلاه الرقم (X7777) بـ (3) ملايين و(80) ألف درهم والرقم (Z43) بـ (2) مليون و(850) ألف درهم والرقم (Y96)، الذي بيع بـ (2) مليون و(660) ألف درهم، ثم الرقم (S888) وبيع بـ (2) مليون و(300) ألف درهم.

وطرحت الهيئة في مزادها العلني هذا (90) رقماً مميزاً، شملت أرقاماً ثنائية وثلاثية ورباعية وخماسية، للوحات المميزة للمركبات من

سعيًا لتقديم خدمات نقل آمنة ومستدامة (تاكسي دبي) تطلق 4 خدمات ذكية ومبتكرة عبر تطبيقها (DTC)

أضافت مؤسسة تاكسي دبي التابعة لهيئة الطرق والمواصلات، 4 خدمات ذكية ومبتكرة إلى قائمة خدماتها المتوفرة على التطبيق الرقمي للمؤسسة، (DTC App).

الأعمال، وقطاع السياحة كالفنادق ومنظمي الرحلات السياحية أو شركات الطيران أو غيرهم من المتعاملين في المؤسسات الحكومية أو الخاصة، ويمكن الاستفادة من هذه الخدمة لإجراء عدة رحلات دون الحاجة للتوقف أو لتحديد وجهة معينة حيث يمكن للمتعاملين توجيه السائق للتنقل لوجهاتهم المختلفة وفقاً لاحتياجاتهم، وتلائم هذه الخدمة رجال الأعمال، إذ يتعين عليهم فقط حجز مركبة ليموزين واحدة لحضور اجتماعاتهم المتعددة مع إمكانية التوقف لعدة مرات وذلك في جزء من رحلات عملهم، وتتوفر هذه الخدمة للمتعامل على مدار 24 ساعة طوال أيام الأسبوع بطريقة سهلة وسلسة تساعده على قضاء كل رحلاته من خلال مركبة واحدة بدلاً من التنقل بين عدة مركبات، مما يوفر عليه الوقت والجهد والتكلفة.

وأطلقت المؤسسة خدمة: (المفقودات) التي تُمكن المتعامل في حال فقدته لأحد ممتلكاته خلال رحلته من استعادة هذه المفقودات

ويأتي ذلك تماشياً مع استراتيجية التحول الرقمي المعتمدة لدى «تاكسي دبي»، وفي إطار الجهود الرائدة التي تبذلها على صعيد تقديم خدمات نقل رقمية آمنة ومستدامة، وتحقيق مساهمة فاعلة في ترسيخ المكانة العالمية الرائدة لقطاع النقل والمواصلات في إمارة دبي.

وقال عبد الله إبراهيم المير، مدير إدارة التحول الرقمي والتطوير التجاري في مؤسسة تاكسي دبي: يأتي إطلاق هذه الخدمات تأكيداً للجهود التي تبذلها المؤسسة لتطوير خدماتها الذكية، تماشياً مع توجيهات القيادة الحكيمة الرامية إلى تعزيز مسيرة التحول الرقمي وتوظيفها لخدمة المجتمع وتعزيز رفاهيته.

وتضمنت قائمة الخدمات التي أتاحتها المؤسسة خدمة: (حجز مركبات الليموزين بالساعة)، وهي إحدى خدماتها الفاخرة في دبي التي صممت لتلبية احتياجات المقيمين في دبي والسياح، ورائدي



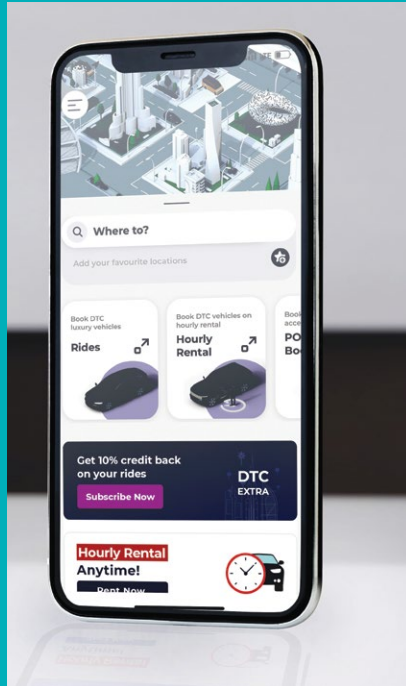
الفئات: (AA-I-J-K-L-M-N-O-P-Q-R-S-T-U-V-W-X-Y-Z): وتتبع هيئة الطرق والمواصلات خلال طرح الأرقام المميزة في مزاداتها العلنية والإلكترونية، استراتيجية فعالة قائمة على خطط مدروسة، وتستند إلى الحيادية والشفافية، وإتاحة الفرص المتكافئة لعشاق الأرقام المميزة، الذين يسعون إلى اقتنائها من خلال مزادات الهيئة، لأن هذه الأرقام المميزة تمثل مناسبات ورموزاً وأحداث ومحطات مهمة في حياتهم.

وفق احتياجات السوق، وإسعاد هذه الفئة من المتعاملين، والارتقاء بمستوى رضاهم عن خدمات الهيئة في هذا المجال.

وتحظى هذه المزادات بأهمية بالغة لدى الهيئة، لأنها تلبى تطلعات ورغبات شريحة واسعة من الجمهور، لذا تسعى الهيئة إلى تنظيمها

استخدام الذكاء الاصطناعي والأنظمة الذكية وأتمتة العمليات واستثمار آخر ما توصلت إليه التقنيات الحديثة بهدف تقديم خدمات نقل وفق أعلى المعايير العالمية بصورة مبتكرة ومتميزة ورقمية، وهو ما يرسخ من مكانة المؤسسة الرائدة في صناعة النقل الذكي، ويعزز الاستدامة لإمارة دبي في قطاع النقل.

عبر التواصل مع سائق الرحلة أو من خلال اختيار خاصة طلب إعادة المفقودات في تقرير الرحلة المتاحة عبر التطبيق الرقمي للمؤسسة: (DTC App) للتواصل معه وإعادتها. كما أضافت (تاكسي دبي) إلى قائمة خدماتها المتاحة عبر تطبيقها الذكي، خدمة: (قابلي هنا) التي تتيح للمتعامل المشاركة بموقعه بشكل دقيق مع أصدقائه ليتمكن من الاجتماع بهم في مكان وجهته بسهولة، إضافة إلى خدمة: (مشاركة حالة رحلتي) التي تمكن المتعامل من المشاركة في حالة رحلته مع عائلته أو أصدقائه وإطلاعهم بشكل دقيق على تفاصيل رحلته، ومسارها، وموعد وصوله. وأضاف المير: تحرص المؤسسة على تطوير آليات عملها بشكل مستدام وتقديم نموذج مبتكر من الخدمات الرقمية، والتوسع في



المؤسسة سباقة في الاعتماد على الابتكار في خدماتها الذكية، وتبني أعلى المعايير العالمية في تقديم أفضل الخدمات الرقمية، ومواصلة الارتقاء بأدائها وصولاً إلى تحقيق مستهدفاتها الاستراتيجية الرامية إلى تقديم خدمات نقل بصورة مبتكرة ومتميزة ورقمية ومستدامة لإسعاد الناس.

تقدم مؤسسة تاكسي دبي مجموعة واسعة من الخدمات الرقمية عبر التطبيق الذكي: (DTC App)، الذي يتيح للمتعاملين إمكانية حجز مركبات الليموزين بطريقة سهلة وسلسة ومبتكرة، من خلال تقنيات متقدمة، تجعل طلب خدمات التنقل المتنوعة، يمتاز بالسرعة والدقة.

(طرق دبي) تنظم هاكاثون استدامة المواصلات في دورته الخامسة

نظمت هيئة الطرق والمواصلات في دبي الدورة الخامسة من «هاكاثون» المواصلات العامة الذي أقيم تحت شعار: استدامة المواصلات العامة، تزامناً مع استضافة دولة الإمارات العربية المتحدة لمؤتمر الأطراف «COP28» في نوفمبر المقبل، وتوجيهات القيادة الرشيدة بأن يكون العام الحالي: (2023)، عاماً للاستدامة، وضمن أنشطة مختبر الثورة الصناعية الرابعة للنقل في الهيئة، وذلك بالتعاون مع شركة (Unipreneur) هي منصة لتطوير ريادة الأعمال الشبابية.

أفكار إبداعية

ويهدف الحدث إلى استقطاب الأفكار الإبداعية وغير التقليدية لطلاب المدارس والجامعات في مجال تعزيز الاستدامة البيئية والاقتصادية والاجتماعية، في مجال النقل والمواصلات والبنية التحتية، بما يعزز من مكانة الهيئة الريادية في التنقل السهل والمستدام، ويضمن مشاركة الجهات المعنية في تصميم وابتكار خدمات الهيئة.

غايات ومحاو

وأفاد محمد يوسف المظرب المدير التنفيذي لقطاع خدمات الدعم التقني المؤسسي في هيئة الطرق والمواصلات، أن هاكاثون المواصلات العامة لهذا العام، ارتبط بعدة غايات استراتيجية تتعلق بالاستدامة وإسعاد المتعاملين واستشراف المستقبل، وركز على 3 محاور رئيسية، يتعلق الأول منها بالاستدامة البيئية التي تهدف إلى تعزيز الاستدامة البيئية وصولاً لمستهدف الهيئة

وعقدت الدورة الحالية جلسة عصف ذهني شارك فيها 110 طلاب وطالبات يمثلون 24 جامعة وكلية ومدرسة بالدولة، وتنتج عنها 18 فكرة خلال الجلسات، من بينها 8 أفكار إبداعية، وفازت 3 أفكار مبتكرة شاركت في الحدث.

وشهد هاكاثون استدامة المواصلات العامة، مشاركة 10 خبراء ومرشدين ودعم من قبل 5 شركات خاصة، ولجنة تحكيم من 7 أعضاء يمثلون جهات من داخل وخارج الهيئة، كما بلغت نسبة الرضا بين المشاركين في الدورة الحالية للحدث 91%، بحسب استبيان أجري على المشاركين.

وحضر تنظيم الدورة الحالية لهاكاثون المواصلات العامة قيادات من قطاع خدمات الدعم التقني المؤسسي، وقطاع الاستراتيجية والحوكمة المؤسسية وقطاع خدمات الدعم الإداري، وعدد من المديرين وموظفي الهيئة والجهات المشاركة، وذلك على مدى 4 أيام في مختبر الثورة الصناعية الرابعة للنقل في مقر الهيئة.





في الوصول إلى «صفر» انبعاثات في عام 2050، والمحرك الثاني، في الاستفادة الاقتصادية، بهدف تعزيز الاستفادة من أصول الهيئة وتعزيز كفاءتها التشغيلية وتقديم حلول مبتكرة واستباقية في مجال النقل والمواصلات، بينما تناول المحور الثالث، الاستفادة المجتمعية التي تهدف إلى تعزيز جودة الحياة وإسعاد المتعاملين وتشجيعهم على استخدام المواصلات العامة وتعزيز السلامة المرورية وتحقيق «صفر» وفيات من حوادث الطرق.

أفكار للمنافسة

وأوضح يوسف جواد المدير التنفيذي لقطاع خدمات الدعم الإداري، في هيئة الطرق والمواصلات، أن المشاركين في الحدث قدموا 18 فكرة وحلاً مبتكراً جرى تقييمها من قبل فريق التحكيم، وفقاً لمعايير تقييم الأفكار والحلول المبتكرة المعتمدة في الهيئة مع اعتماد 8 أفكار منها تنافست على المراكز الثلاثة الأولى.

وأشار إلى تحقيق عدة مخرجات من تنظيم الحدث من خلال توليد الأفكار في النقل المستدام باستخدام

الممكنات التقنية كعلم البيانات والذكاء الاصطناعي.

ونوه إلى أهمية تنظيم مثل هذا الحدث لما له من فائدة في استقطاب الشباب وطرح أفكارهم ومقترحاتهم وتقييمها وتبنيها لما له من فائدة كبرى في تقديم الأفكار الإبداعية للمستقبل.

متابعة الأفكار وابتكارات

تم وضع خارطة طريق لمتابعة الأفكار والمبادرات لمتابعة تنفيذها وتنظيم معرض التقنيات الناشئة في مختبر الثورة الصناعية الرابعة للنقل، بهدف الترويج للأفكار وبطريقة مبتكرة ومبدعة.

الفائزون الثلاثة

فاز بالمركز الأول فريق SB Solutions حيث قدم فكرة تصميم وتطوير شريحة بخوارزميات متقدمة على بنية تحتية قوية يجري

تركيبها في المركبات وترسل تنبيهات وإشارات للسائق باحتمالية وقوع الحوادث، مما يساعد على اتخاذ التدابير التصحيحية لمنع المخاطر المحتملة، حيث يستفاد منها من قبل مؤسسة المواصلات العامة ومؤسسة تاكسي دبي.

وحصد المركز الثاني فريق Hafilatuna بتقديم تطبيق يوفر خدمة حجز حافلات مشتركة لطلاب المدارس لتسهيل نقل الطلاب في المدارس المجاورة لهم بهدف القضاء على الرحلات التكرارية وتقليل الازدحام، حيث تستفيد منها مؤسسة المواصلات العامة.

كما حصل فريق Dayma على المركز الثالث عن فكرة إنشاء مسارات عائمة للدراجات الهوائية تعمل على تجميل الخطوط الساحلية باستخدام الطاقة الشمسية، لتستفيد منها مؤسسة المرور والطرق.

مجلس المتعاملين يستعرض خدمات نظام تصاريح حرم الطريق

عقد مجلس المتعاملين في هيئة الطرق والمواصلات بدبي، جلسة حوارية في المبنى الرئيس للهيئة لبحث ومناقشة الخدمات المُقدّمة للجمهور من متعاملي نظام تصاريح حرم الطريق.



افتتح الجلسة محمد عبيد الملا عضو مجلس المديرين، رئيس مجلس المتعاملين بحضور أعضاء المجلس وممثلي مؤسسات الهيئة ذات الصلة. وأشاد الحضور في بداية الجلسة بالخدمات التي تقدمها الهيئة لمجتمع الأعمال من الشركات والمؤسسات في دبي وحرصها على تطوير خدماتها بما يتناسب مع متطلبات واحتياجات هذه الشريحة من متعاملينا. وبحث المجلس مع الحضور عدداً من المحاور والنقاط منها عقد ورش توعوية لتعريف المتعاملين ومستخدمي نظام تصاريح حرم الطريق بالإجراءات والمتطلبات والشروط المطلوبة لإصدار تصاريح حرم الطريق والتعرف إلى ملاحظاتهم وتطلعاتهم. كما ناقش المجلس مع الحضور نظام خدمة تصاريح مسار المركبات الثقيلة، وتحسين واجهة نظام تصاريح خدمات حرم الطريق، إضافة إلى التحديات والمعوقات التي تواجه متعاملي نظام تصاريح حرم الطريق.

بالتعاون مع (أفيا)

ورشة لتعزيز خدمة المتعاملين من خلال التقنيات الحديثة

نظمت هيئة الطرق والمواصلات في دبي ورشة عمل بالتعاون مع أفيا، الشركة المتخصصة عالمياً في حلول خدمة المتعاملين، بهدف تعزيز هذه الخدمات من خلال الجيل القادم من التقنيات الحديثة، في الوقت الذي تمضي فيه الهيئة قُدماً لوضع معايير جديدة لخدمة متعاملينا.

أدكى وأسعد مدينة في العالم. وأضافت الرّحمي: تمتد استثمارات هيئة الطرق والمواصلات في خدمة المتعاملين إلى ما هو أبعد من التواصل الرقمي معهم، وقد أسست الهيئة 3 مراكز ذكية جديدة لإسعاد المتعاملين، تقدم خدمات



ومع التركيز على دمج أحدث التقنيات الذكية، مثل الميتافيرس وحلول الذكاء الاصطناعي التوليدي مثل: (ChatGPT)، في خدمة المتعاملين من خلال مركز اتصال هيئة الطرق والمواصلات، الحائز لجوائز عدة، سلطت ورشة العمل الضوء على قدرات وإمكانات الهيئة في تقديم أحدث الخدمات الذكية المتوائمة مع رؤية الإمارات للحكومة الرقمية.

وقالت مهيلة الرّحمي، مدير إدارة إسعاد المتعاملين بقطاع خدمات الدعم الإداري المؤسسي في هيئة الطرق والمواصلات: تلتزم الهيئة دائماً بتعزيز مستوى الخدمات التي تقدمها للمتعاملين الذين يتوقعون وبشكل متزايد إلى تلقي خدمات أكثر ذكاءً وثقافة بطرق مبتكرة، ومهمتنا هي تقديم خدمات استثنائية من خلال أي قناة اتصال يفضّلها متعاملونا، واستخدام تقنيات جديدة لجعل خدماتهم أكثر سلاسة، ونحن من خلال العمل على هذه المهام نتماشى مع رؤية حكومتنا الرشيدة الرامية إلى تحويل دبي إلى



الهيئة مستمرة في شق طريقها بشكل واضح إلى الأمام.

الاصطناعي استجابات فورية، مما يحسن سرعة التعامل مع الملاحظات وحلّها، وبشكل عام، يعمل كُله هذا التقدّم على خلق بيئة سلسلة وفعالة، وتمكين مستخدمي مركز الاتصال بحلول أسرع ومستوى أعلى من الرضى.

بدوره، قال رودولف خوري، المدير العام لأفيا في دبي والإمارات الشمالية: نحن فخورون بالتعاون مع هيئة الطرق والمواصلات بينما تُواصل الابتكار لتقديم خدمات استثنائية لخدمة المتعاملين، وفي الوقت ذاته، لانزال نستكشف قوة الأدوات المستندة إلى الذكاء الاصطناعي والشبيهة بالويب 3.0 لإحداث التحوّل المطلوب في خدمة المتعاملين، إلا أن مؤسسات مثل هيئة الطرق والمواصلات مستمرة في شق طريقها بشكل واضح إلى الأمام لأنها تعمل على تطوير أساليب استخدام واقعية وتضع معايير لتقديم خدمات سلسلة عبر رحلة المتعامل بأكملها.

آلية دون تدخل بشري، وتقع في مناطق المنارة والكفاف والطوار، كما أسست هذا العام مختبراً شاملاً لخدمة المتعاملين لرفع مستوى التميز في خدمتهم. وقالت الزحمي: تؤدي هذه التقنيات الجديدة أدواتاً محورية في تعزيز خدمة مستخدمي مركز الاتصال، ومن خلال الحلول المبتكرة، يمكن لمراكز الاتصال تطوير قنوات اتصال جديدة وخدمات مخصصة تلبى متطلبات المستخدمين التي تشهد تطوراً مستمراً. وتعمل الأتمتة على تبسيط المهام الروتينية، وتقليل أوقات الانتظار وزيادة الكفاءة، بينما توفر التقنيات مثل روبوتات الدردشة التي تعمل بالذكاء

لتعليم الطلبة الأقل حظاً حول العالم دعم حملة المدرسة الرقمية: (تبرع بجهازك)

ساهمت هيئة الطرق والمواصلات بدبي عن بـ 450 جهاز حاسب آلي في حملة: «تبرع بجهازك» التي أطلقتها المدرسة الرقمية إحدى مبادرات محمد بن راشد آل مكتوم العالمية، بهدف توفير الأجهزة المستعملة من الأفراد والمؤسسات وإعادة تجديدها وفق أفضل الممارسات وتوزيعها على الطلبة الأقل حظاً حول العالم، من أجل مساعدتهم على الحصول على أفضل الفرص التعليمية.

وفرت مبادرات الهيئة خلال السنوات السابقة
حافلات مدرسية لطلبة في أوغندا وتنزانيا، إضافة إلى
فصلين دراسيين في جمهورية مصر و9 مركبات صغيرة
إضافة إلى حافلتين في تايلند.

جهازاً محمولاً) لدعم الطلبة الذين يعانون من عدم امتلاكهم أجهزة حديثة، كما تهدف الهيئة من المساهمة في هذه الحملة الإنسانية إلى توفير البنية التحتية الرقمية من أجهزة حاسوب التي تعد من أساسيات أدوات التعليم حيث يتمكن الطلبة من خلالها من تقوية مهارات القراءة والاطلاع على المنصات التعليمية ومشاهدة البرامج الثقافية والتدريبية. وأضافت: مساهمة (طرق دبي) في هذه الحملة تؤكد اهتمام الهيئة وحرصها على المشاركة وتقديم الدعم في مبادرات المسؤولية

وتسعى حملة «تبرع بجهازك» إلى إشراك أكبر عدد من المؤسسات في دعم الطلاب بعشرة آلاف جهاز إلكتروني، من خلال التبرع بالفائض والقديم من أجهزة الحاسوب والأجهزة الإلكترونية، وستمنح المؤسسات المشاركة شهادة مساهمة خضراء في الاستدامة وإعادة التدوير.

وهذه المشاركة هي الأولى للهيئة في الحملة التي أطلقت لمساندة الطلبة المحتاجين وتلبية احتياجاتهم التعليمية التي تشمل أجهزة حاسب آلي تضمن استمرارية تعليمهم ومتابعة أحدث الإصدارات العلمية وتعزيز التواصل بين هذه الفئة من الطلبة والمعلمين.

450 جهاز حاسب آلي

وقالت روضة المحرزي مدير إدارة التسويق والاتصال المؤسسي بقطاع الدعم الإداري المؤسسي في الهيئة: ساهمت الهيئة في الحملة من خلال التبرع بـ 450 جهاز حاسب آلي (115 جهازاً ثابتاً و335

من خلال المقابلات المباشرة أو التقديم الإلكتروني 200 فرصة وظيفية في (رؤية الإمارات للوظائف 2023)

شاركت هيئة الطرق والمواصلات بدبي في معرض (رؤية الإمارات للوظائف 2023) من خلال توفير 200 فرصة عمل من مختلف التخصصات الهندسية والعلمية بهدف جذب الخريجين والمواهب الإماراتية، وتأسيس قاعدة بيانات تتضمن كوادراً مؤهلة وقادرة على كسب مهارات جديدة وأساليب احترافية في العمل.

بيئة عمل تفاعلية

وأوضحت مدير إدارة الموارد البشرية والتطوير في هيئة الطرق والمواصلات أن بيئة عمل الهيئة تتميز بتشجيع الموظفين على مواصلة التدريب والتعلم إضافة إلى توظيف عناصر الابتكار والدقة في إنجاز المهام، إلى جانب تطوير وتأهيل الكوادر المواطنة من خلال ورش العمل والتعرف إلى أفضل الممارسات العالمية في مجال التنمية البشرية.

وقالت عذاري محمد، مدير إدارة الموارد البشرية والتطوير في قطاع خدمات الدعم الإداري المؤسسي في هيئة الطرق والمواصلات: نحرص في هيئة الطرق والمواصلات على المشاركة في هذا المعرض بشكل سنوي لتعزيز استراتيجية التوظيف لدينا، لاسيما أنه يستقطب شريحة واسعة من طلبة الجامعات والكليات والمعاهد حديثي التخرج، إضافة إلى الكفاءات القيادية والإدارية المواطنة في مختلف المجالات.



■ 50 ألف فرصة تعليم رقمي
نفذت المدرسة الرقمية وطورت
برامج تعليمية عبر الشراكات الدولية
والمحلية ساهمت في توفير أكثر من
50 ألف فرصة تعليم رقمي في 8 دول،
وتسعى المدرسة الرقمية إلى تحقيق
مستهدف مليون طالب بنهاية عام
2026.

تحقيق الشراكة

وعن تحقيق الشراكة قالت روضة المحرزي: إن هذه المشاركة تعزز دور الهيئة في خدمة المجتمع والأفراد خارج الدولة، ودعم الأعمال الخيرية حيث كان هذا التعاون نتاج تواصل مع (المدرسة الرقمية) التي توفر فرص التعليم للطلاب من مختلف دول العالم الذين يعانون من تحديات اقتصادية ومعيشية تمنعهم من الحصول على حقوقهم في استكمال دراستهم، مشيرة إلى أن الهيئة نفذت 47 مبادرة عام 2022 استفاد منها 53 مليوناً و144 ألفاً و335 مستفيداً من فئات متعددة منها طلبة الجامعات والمدارس.

المجتمعية التي تنظمها مختلف الجهات الهادفة إلى مساندة فئات متعددة، تماشياً مع القيم المؤسسية في الخطة الاستراتيجية للهيئة 2023-2030 التي تنص على تحقيق التعاون والعمل الجماعي.

الهدف البيئي

وقالت المحرزي: هناك هدف بيئي من المشاركة في المبادرة وهو التخلص السليم من أجهزة الحاسب الآلي وملحقاتها، لأن هذه الأجهزة قابلة لإعادة الاستخدام والتشغيل، كما يتماشى الهدف البيئي مع أهداف عام الاستدامة في دولة الإمارات الذي يجسد التزام الدولة بتعزيز حماية البيئة وإنشاء مجتمعات مزدهرة.

المعلومات، وتخصصات أخرى في مجال التنقل والقطارات، من خلال تسجيل بياناتهم إلكترونياً على الأجهزة اللوحية المتوفرة في منصة الهيئة، أو إجراء مقابلات مباشرة مع المختصين في إدارة الموارد البشرية والتطوير في هيئة الطرق والمواصلات.

وعن مجالات الوظائف المتوفرة أفادت عذاري محمد أنه انطلاقاً من حرص الهيئة على توظيف أفضل المواهب الشابة من مختلف التخصصات والجامعات فإنه يمكن للراغبين التقديم على الوظائف المتاحة، التي تشمل مجالات الهندسة، وعلوم البيانات، والتخطيط الحضري، وأمن



■ تهدف الهيئة من
المشاركة في المعرض
إلى استقطاب أصحاب
الخبرات السابقة
والاستفادة من
معرفتهم العلمية
وممارساتهم المهنية.

من خلال (أنظمة إخماد الحرائق الأوتوماتيكية) (تاكسي دبي) تطبق أحدث معايير السلامة في مركباتها

زودت (مؤسسة تاكسي دبي) التابعة لهيئة الطرق والمواصلات بدبي، مركبات الأجرة والحافلات المدرسية، بأنظمة إخماد الحرائق الأوتوماتيكية للمحركات، وذلك انطلاقاً من التزام المؤسسة بتطبيق أفضل الممارسات العالمية، في تحقيق أعلى مستويات الأمان والسلامة في مركباتها.

آلية عمل النظام

وقال ناصر محمد الحاج، مدير إدارة الأصول في مؤسسة تاكسي دبي: طورت المؤسسة نظام إطفاء الحرائق الأنبوبي التلقائي لضمان سلامة متعاملينا وسائقينا وحماية الأصول، حيث طبقنا النظام الجديد على 4 آلاف و459 مركبة أجرة حتى الآن، أما الحافلات المدرسية التي توفر فيها النظام فقد بلغ عددها 953 حافلة مدرسية، وجرّ العمل على تطبيق النظام على جميع مركبات المؤسسة.

وأضح الحاج أن النظام في مركبات الأجرة يعمل على التنبيه في حال ارتفاع درجة الحرارة إلى مستوى معين بالاشعار عن الحريق، حيث يبدأ النظام تلقائياً في رش مسحوق الإطفاء على مصدر النار، ويكون إطفاء الحريق في غضون ثوانٍ قليلة دون تدخل العنصر البشري، أما في الحافلات فإن النظام فيها يعمل على كشف وإخماد حرائق محركات الحافلات، وذلك من خلال أنبوب كشف وبمجرد تعرضه للخطر بسبب الحريق فإنه يؤدي إلى تشغيل النش سريع لمسحوق الإطفاء

النظام يعمل دون تدخل بشري عند استشعار الخطر

أنظمة إخماد الحريق الجديدة لا تتطلب تدخلًا من السائق

خصصت خطة صيانة شاملة شهرية وسنوية لأنظمة إخماد الحريق الأوتوماتيكية، إضافة إلى معايير محددة للفحص والتأكد من أدائها.

الذي يتوزع عن طريق شبكة توزيع وفوهات مخصصة وفقاً لأفضل الأنظمة المتبعة في العالم.

حسب الخطة التدريبية للعام 2023 تدرب 4400 سائق أجرة وتنفيذ 134 دورة تدريبية

أعلنت مؤسسة تاكسي دبي التابعة لهيئة الطرق والمواصلات أنه قد تم تدريب 4400 سائق وذلك حسب الخطة التدريبية للعام 2023 الهادفة إلى تدريب وتأهيل السائقين وتعزيز كفاءتهم من أجل تحقيق تشغيل متميز، وضمان تقديم خدمات نقل وفق أعلى المعايير العالمية بصورة مبتكرة ومستدامة لإسعاد متعاملينا.

تدريب السائقين الجدد على أساليب الوقاية من الحوادث، كما تركز البرامج التدريبية على تحسين أداء السائقين وتوعيتهم بمهامهم ومسؤولياتهم وفق أرقى معايير التميز، إلى جانب الورش التوعوية التي تسلط الضوء على مواضيع قوانين المرور، والسلامة العامة، وخدمة المتعاملين، وتطوير مهارات التواصل والتعامل مع أصحاب الهمم، بالإضافة إلى التعامل مع حالات الطوارئ.

برامج تدريبية مطورة

تحرص مؤسسة تاكسي دبي من خلال مركز تدريب وتأهيل السائقين التابع لها، والحاصل على العديد من الشهادات والجوائز المحلية والعالمية، على تدريب السائقين وفق أفضل الممارسات العالمية، حيث توفر المؤسسة برامج تدريبية تتضمن



سلامة المتعاملين والسائقين

وأكد الحاج، أن توفير أنظمة إخماد الحريق الأوتوماتيكية للمركبات يأتي في إطار سعي مؤسسة تاكسي دبي إلى الريادة في مجالات تعزيز سلامة المتعاملين حيث تعمل هذه الأنظمة على اكتشاف الحرائق تلقائياً وإخمادها قبل حدوث أي أضرار تمس السائق أو الركاب.

■ تحرص المؤسسة على توظيف أفضل المهارات والكفاءات من خلال تقديم الورش والمحاضرات التدريبية للسائقين من أجل تدريبهم على أساليب مكافحة الحرائق في حالة حدوثها في المركبة أو الحافلة.



وأوضح عبدالرحمن عبيد البج، مدير إدارة إسعاد السائقين، أن برامج التدريب نظمت دورة تدريبية شملت برامج مُعتمَدة وفق أفضل الممارسات ونتائج المقارنات المعيارية التي تركز على محاور القيادة الآمنة وخدمة المتعاملين والصحة والسلامة المرورية. وأضاف البج: «تولي المؤسسة أهمية كبرى لعملية تنمية وتطوير مهارات مواردها البشرية وذلك تماشياً مع أفضل الممارسات والمعايير العالمية المطبقة في مجال التدريب وتطوير السائقين، حيث تعتمد المؤسسة على استراتيجيات وخطط مبتكرة إلى جانب الأساليب المتقدمة في التأهيل والتي تتضمن التكنولوجيا والتقنيات الحديثة والذكاء الاصطناعي.

بالتعاون مع (جائزة حمدان الدولية للتصوير الضوئي) وتزامناً مع عام الاستدامة انطلاق الدورة الثالثة من مسابقة أفضل تصوير فوتوغرافي في وسائل النقل المستدامة

أطلقت هيئة الطرق والمواصلات في 25 سبتمبر 2023، الدورة الثالثة من مسابقة أفضل تصوير فوتوغرافي في وسائل النقل الجماعي المستدامة في دبي تحت شعار: (التنقل في دبي)، وستجري بالتعاون مع جائزة حمدان بن محمد بن راشد آل مكتوم الدولية للتصوير الضوئي، وتستمر لمدة ثلاثة أسابيع حتى 15 أكتوبر 2023.

الاستدامة 2023، وتهدف إلى تشجيع الجمهور، سكاناً وزائرين وسائحين، ومن مختلف شرائح المجتمع، خاصة مستخدمي وسائل النقل الجماعي على المشاركة بأفضل الصور المُلتقطة بمختلف أنواع الهواتف الذكية لوسائل النقل المستدامة في دبي التي تشمل المترو والترام والحافلات العامة ووسائل النقل البحري وهي الباص والتاكسي والمائيات والفييري والعبارات بمختلف أنواعها.

وتهدف هذه المسابقة الحيوية الرامية إلى تسليط الضوء على إبداعات رؤاد المواصلات العامة من خلال التصوير الضوئي، كما تهدف إلى الترويج السياحي لوسائل النقل الجماعي لهيئة الطرق والمواصلات في إمارة دبي بوصفها تجمع الترفيه والتنقل معا، ويمكن المشاركة فيها عبر الحساب الشخصي للمتسابق من خلال تطبيق إنستغرام على الوسم #RTAxHIPA.

وقال سعادة الأمين العام للجائزة، علي خليفة بن ثالث: الاستدامة من أهم الكلمات المفتاحية لقاموس المستقبل، فلها دورٌ عميق في تشكيل أسلوب الحياة الأفضل والأكثر تناسبا مع المستجدات، والصورة هنا تؤدي دور الترجمان البصري الذي يبلور المعنى ويُقرّبه للعقول بشكلٍ فنيٍّ مُبتكر.

وأضاف: نحن سعداء باستمرارية تعاوننا المُثمر مع هيئة الطرق والمواصلات بهدف تعزيز الوعي بأهمية مفهوم النقل المستدام، الذي نفخر بحضوره في دبي من خلال نماذج رائدة عالمياً ومُلهمة لعشاق الفنون البصرية، وندعو الجميع للمشاركة في هذا الحدث التنافسي وخوض غمار هذه المنافسة الجميلة والتحدي نحو استحقاق الفوز. وقال يوسف الرضا، المدير التنفيذي لقطاع خدمات الدعم الإداري المؤسسي في هيئة الطرق والمواصلات: تأتي المسابقة تزامناً مع عام

قواعد المشاركة

المطلوب من الراغبين في المشاركة في هذه المسابقة الالتزام والتقيد بالقواعد التالية:

تقديم الصور في هذه المسابقة فقط من خلال صفحة التسجيل في المسابقة على شبكة الإنترنت من خلال هذا الرابط: www.hipa.ae ابتداءً من الساعة (00:01) بتاريخ 25 سبتمبر 2023 حتى الساعة (00:00) بتاريخ 15 أكتوبر 2023 بتوقيت



جانب من المشاركات في الدورات السابقة



جانب من المشاركات الفائزة في الدورات السابقة

دولة الإمارات العربية المتحدة (+ 4 ساعات عن توقيت غرينتش). ولن تقبل أية مشاركات بعد الوقت المحدد، كما يجب أن يكون المشاركون أفراداً

وليسوا مؤسسات على ألا تقل أعمارهم عن

(18) سنة في وقت المشاركة في المسابقة. وينبغي أن يؤكد المشاركون قبولهم بهذه القواعد، وعليهم الموافقة على أن الهيئة والجائزة سوف تستبعدان تلقائياً ودون إشعار إضافي أية صور يتبين أنها مقدمة من قبل مشارك يقل عمره عن (18) سنة في وقت المشاركة.

صورك المشاركة

تنقسم المنافسة إلى فئتين اثنتين هما: ملف مصور والصورة الواحدة، ويجب على المشاركين في فئة ملف مصور تقديم (5) صور، وفي فئة الصورة الواحدة يجب على المشاركين تقديم صورة واحدة فقط ولا يجوز تقديم الصورة نفس للمشاركة في أكثر من فئة، وسوف تُستبعد أية صورة مقدمة للمشاركة في أكثر من فئة واحدة من المسابقة كاملة، ويجب أن تكون صيغة الصور المقدمّة JPEG وأن تكون ذات جودة ودقة عاليين وألا يقل حجم الصورة عن 5 ميجابايت، على ألا يقل أطول ضلع في الصورة عن 2000 بكسل ولا تقل الجودة عن 300 دي بي آي (dpi)، ويجب كذلك على المشاركين التقيّد بالنقاط الصور فقط من خلال الهاتف الجوال بحيث لا يقل حجم الصورة عن 2 ميجابايت.

كما يجب تحميل الصورة الأصلية (RAW) أو ملف الصورة الأصلي عند الطلب، ويجب ألا تحتوي الصور المشاركة على أية شعارات أو توقيعات أو أسماء أو إطارات أو حدود أو رموز أو أية إشارات أو تاريخ أو توقيت أو علامات أخرى مضافة من قبل المشارك.

ويسمح بإجراء التعديلات الفنية الأساسية للصور، بشرط ألا يؤثر ذلك على مصداقية أو أصالة الصورة. ويُمنع إجراء التعديلات المتقدمة المستخدمة لإضافة الخدع أو الحيل البصرية أو التلاعبات بما في ذلك التركيبات والتعديلات الإبداعية للصور.

وتحتفظ كلٌّ من هيئة الطرق والمواصلات وجائزة حمدان بن محمد بن راشد آل مكتوم الدولية للتصوير الضوئي بحق تقييم واستبعاد أية صور أو مقاطع فيديو تراها، وفق تقديرها المطلق، مخالفة لما سبق ذكره.

كما ستستبعد أية صور تمثّل أو تتضمن أي محتوى غير مناسب أو مسيء، بما في ذلك العريّ أو العنف أو أي محتوى آخر غير متوافق مع الدين والثقافة والأخلاق العامة والعادات والتقاليد الإماراتية الأصيلة.

وستخضع المشاركات إلى تقييم لجنة تحكيم من جائزة حمدان بن محمد بن راشد آل مكتوم الدولية للتصوير الضوئي، وهو ما يضمن أعلى معايير الحيادية والشفافية والابتكار والإبداع والجمالية، بوصفها جائزة ذات سمعة عالمية مرموقة.

وتتمتلك إمارة دبي تمتلك شواطئ خلابة ومشاهد عمرانية وحضارية بمقدورها تحفيز قاطنيها وزائريها وسائحيها على التفاعل البصري مع هذه المناظر خاصة المرتبطة بالتنقل البحري، التي بإمكانها أن تتجلى في صور بديعة ذات جمالية خاصة.

(RTA)، و(NOL)، و(METRO)، و(DUBAI BUS) شعارات تملكها الهيئة الإمارات والحماية القانونية للعلامات التجارية والملكية الفكرية

تمثل حقوق الملكية الفكرية واحداً من أهم وأبرز الحقوق الإنسانية التي حظيت برعاية التشريعات القانونية المحلية والدولية من حيث التنظيم الفعال والحماية القانونية التامة لهذه الحقوق باعتبارها أساساً من أساسيات النهضة والتنمية التي تشجع المبدعين والمبتكرين والمستثمرين على تحقيق التميز والنجاح في مختلف الجوانب، بما يعود على الدولة والمجتمع بالنفع العام.

وتزيد من شهرتها وتميزها وجمهورها بين مختلف العلامات التجارية الأخرى، وهو الأمر الذي دفع أغلب دول العالم إلى وضع التشريعات والقوانين بهدف تقرير نظم الحماية الفعالة لهذه الحقوق، بما يضمن للمستثمرين والمنتجين الحماية التامة لمختلف الأعمال التجارية التي تصدر عنهم وما يترتب عنها من أسماء أو علامات أو شعارات تعكس منتجهم.

المشروع الإماراتي

اهتمت دولة الإمارات بتوفير الحماية القانونية المطلوبة لحقوق الملكية الفكرية فنظمت حملات توعية حول خطورة المساس في مثل هذه الحقوق واتجهت إلى توفير الحماية القانونية المطلوبة لها من خلال سن وإطلاق تشريعات حديثة تحقق الغاية المرجوة من الحماية التشريعية.

وعرف المشروع الإماراتي مفهوم العلامات التجارية في القانون الاتحادي رقم 36 لسنة 2021 بشأن العلامات التجارية بأنها: (أي شيء له شكل مميز مثل الأسماء والكلمات والتوقيعات

والحروف والأرقام والرسومات والشعارات والعناوين والعلامات المميزة والأختام والصور والنقوش، والإعلانات، أو العبوات، أو أي علامة ومجموعة علامات أخرى، تُستخدم لتمييز السلع أو المنتجات أو الخدمات).

لقد كان التشريع الإماراتي خالياً من قانون حقوق الملكية الفكرية حتى سنة 1992، كما أن قانون المعاملات المدنية الاتحادي لسنة 1985 صرح في الفصل الخامس من الباب التمهيدي إلى تلك الحقوق وضرورة تنظيمها حيث نصت المادة (111) من القانون على: (الحقوق المعنوية ترد على شيء غير مادي، ويتبع في شأن حقوق المؤلف والمخترع والفنان والعلامات التجارية وسائر الحقوق المعنوية الأخرى أحكام القوانين الخاصة).

وتعد العلامات التجارية من أهم وأبرز حقوق الملكية الفكرية التي أقرتها التشريعات الإنسانية للأفراد منذ قديم الزمان، وكان الفرض من ورائها هو تمييز الأشياء وتحديد مصادرها وأصولها ومرجعها ومعرفة أصحابها حتى لا تختلط الأفكار ولا تنسب الحقوق لغير أهلها.

ومن المعلوم بين سائر الجهات والهيئات المحلية والدولية أن شعارات: (RTA)، و(NOL)، و(METRO)، و(DUBAI BUS)، وغيرها من العلامات التجارية التي تملكها هيئة الطرق والمواصلات بصفة حصرية، تبرز هويتها المؤسسية على نطاق واسع وتتوجب بالضرورة حمايتها والحفاظ عليها من أي تعرض، استغلال أو مساس.

ومع تطور المجتمعات الإنسانية وقيام الثورة الصناعية بدأت الشركات التجارية والمصانع العالمية تعتمد على العلامات التجارية بشكل أكبر لتمييز منتجاتها عن منتجات وخدمات المنافسين في السوق المحلي، بما يحفظ لها سمعتها التجارية





محمد راشد خميس المفيزوي
مدير العقود والاتفاقيات، إدارة الشؤون القانونية.

بصورة سلبية تدعو في ذاتها إلى تضليل الجماهير من الأفراد المستهلكين داخل الدولة فيما يتعلق بالمنتجات والسلع والخدمات المعروضة التي تميزها عن غيرها من العلامات الأخرى أو تماثلها أو استعمال علامة تجارية مزورة أو مقلده لأغراض تجاربه مع علمه بها).

لم تقتصر جوانب الحماية القانونية الفعالة على مجرد تزوير العلامات التجارية فقط، بل تطرقت لتشمل أيضاً استخدام العلامة التجارية المملوكة للغير والمسجلة في الدولة بصورة غير مشروعة تستوجب في ذاتها العقاب الجزائي اللازم في القانون الإماراتي، حيث أكد المشرع في الفقرة الثالثة من المادة 49 في قانون العلامات التجارية الإماراتي: (يعاقب بالحبس والغرامة التي لا تقل عن (100.000 درهم) ولا تزيد على (1000.000 درهم) أو بإحدى هاتين العقوبتين كل من ارتكب أيًا من الأفعال المنصوص عليها في القانون كل من وضع بسوء نية على سلعه أو استعمال فيما يتعلق بخدماته علامة تجارية مملوكة للغير).

يتضح أن المشرع القانوني لدولة الإمارات تطرق للحماية القانونية للعلامة التجارية باعتبار أن العلامة التجارية حق من الحقوق الأصلية والمكفولة لمالك العلامة التي تستوجب بالضرورة الحماية المدنية والجنائية إذا ما قام المالك بتسجيلها داخل الدولة وإشهارها في الجريدة الرسمية بحيث يكون في هذه الحالة أهلاً لاستحقاق الحماية المدنية المتمثلة في الحجز التحفظي والتعويض المدني، وكذا الحماية الجنائية المتمثلة في الحبس والغرامة المالية وفق ما جاءت به في القانون المنظم للعلامات التجارية.

من بحث:

«الحماية القانونية للعلامة التجارية في دولة الامارات»، كلية الإمام مالك للشريعة والقانون - قسم الدراسات العليا، دبي.



نتائج البحث:

- أبرز الحقوق التي أقرتها التشريعات الإنسانية للإفراد منذ قديم الزمان.
- تمييز الأشياء وتحديد مصادرها وأصحابها حتى لا تنسب الحقوق لغير أهلها.
- انعكاس لهوية المؤسسات ومن الضرورة حمايتها والحفاظ عليها من أي تعرض استغلال أو مساس.
- تمييز الحماية في التشريع الإماراتي بقوة الردع وسرعة الإجراءات في عقاب المخالفين وحماية أصحاب العلامات.

وتمثل الحماية الجنائية، أهم وأبرز صور الحماية القانونية التي أقرها المشرع الإماراتي واحدة من الإجراءات العقابية الفعالة وتتمتع الحماية هنا بقوة الردع وسرعة الإجراءات التي تساهم في عقاب المخالفين وحماية أصحاب العلامات التجارية من كل أشكال وصور المساس السلبي، حيث تتمثل الحماية الجنائية في العقوبات الصارمة كالحبس والغرامة إضافة إلى العقوبات التبعية والتكميلية المقررة على كل من يعتدي على العلامة التجارية.

عقوبة التزوير

تناول المشرع العقوبة اللازمة على من يزور العلامة المسجلة في الدولة ضابطاً من ضوابط تقرير الحماية الفعالة بدولة الإمارات، وهذا ما تناولته المادة 49 من قانون العلامات التجارية الإماراتي التي نصت في مضمونها على: (يعاقب بالحبس والغرامة التي لا تقل عن (100.000 درهم) ولا تزيد على (1000.000 درهم) أو بإحدى هاتين العقوبتين كل من ارتكب أيًا من الأفعال المنصوص عليها في القانون كل من قام بتزوير علامة من العلامات التجارية المسجلة طبقاً لأحكام مرسوم بقانون، أو كل من قام بتقليد هذه العلامة

جسر لاغونا غارزون: (الدوار) الهندسة في خدمة سلامة الناس

يقع جسر لاغونا غارزون في قرية غارزون في الأوروغواي، ويتميز بشكله الدائري غير المعهود. صمم الجسر من قبل المعماري الأوروغواني المشهور رافائيل فينولي، واستكمل بناؤه عام 2015. يبلغ طول الجسر حوالي كيلومتر واحد، ويتألف من ممرين للطريق، ممر لكل جانب دائري، ويحتوي أيضاً على ممرين للمشاة والدراجات.

سوى طريقة وحيدة يتمكن من خلالها المسافرون من عبور تلك البحيرة، وهي العبارات والقوارب المحلية، التي تُشحن فيها السيارات واحدة واحدة، لنقلها من ضفة إلى أخرى. لكن الوضع تغير بشكل كبير، بعد إنشاء هذا الجسر الدائري الرائع، الذي سهل الانتقال بين جانبي البحيرة، كما منح الزوار فرصة للاستمتاع بالمناظر الطبيعية الخلابة.

يتميز الشكل الدائري للجسر بأنه يجبر السائقين على تخفيض السرعة، ويسمح للمشاة بالسير على جانبي الطريق ذات الاتجاه الواحد. يعد الجسر واحداً من أهم المعالم السياحية في المنطقة، ويجذب الزوار من جميع أنحاء العالم. أنشئ الجسر باستخدام مواد البناء مثل الفولاذ والخرسانة، وبدأ إنشاؤه في سبتمبر 2014.

يمثل جسر لاغونا غارزون مثالا ممتازاً على التصميم المعماري الفريد والابتكار في الهندسة المدنية، ويعد إضافة رائعة للمناظر الطبيعية الجميلة في الأوروغواي. الانتقال بين مقاطعتي روتشا ومالدونادو في الأوروغواي، يتطلب قطع بحيرة لاغونا غارزون، وقبل ذلك، لم يكن هناك

■ **يختلف هذا الجسر عن باقي الجسور، التي تسمح لأصحاب العربات بالإسراع أثناء عبورهم في طريق مستقيم، حيث يُجبر العابرين على الإبطاء من سرعاتهم بشكل كبير.**



يقطع الجسر يومياً ما يقارب من 1000 عربة، وهو مفتوح أمام الجميع، بحسب وكالة التطوير العقاري.



يعد جسر بحيرة لاغونا غارزون، ثمرة 6 سنوات من التخطيط والتنفيذ

■ يتكون كل نصف من الجسر الدائري، من طريق ذي اتجاه واحد، يمتد في شكل نصف دائرة، بشكل واسع في عمق البحيرة.

■ تكلف إنشاء الجسر 11 مليون دولار، كان مصدر 10 ملايين منها مطور العقارات الأرجنتيني إدواردو كونستانتيني، الذي يقول عنه: إنه تحفة هندسية أيقونية، تمثل عاملاً مهماً للغاية في دفع عجلة تطوير ساحل مقاطعة روتشا.

■ يعمل هذا الجسر كذلك نقطة جذب للسائحين، ومنصة مراقبة، ونقطة صيد أسماك، ورابطاً ثقافياً بين مقاطعتي روتشا ومالدونادو.

■ من المتوقع أن يمهّد الجسر إلى حقبة جديدة من الثقافة الأوروغوانية، مع التنويه إلى كون مقاطعة مالدونادو مطورة مسبقاً، بينما تبقى مقاطعة روتشا تقريبا على طبيعتها، لم يطأها أي تغيير أو تأثير بشري.

■ من المهم لهذا المشروع أن يكون صديقاً للبيئة، التي تعد ملاذاً للبعجات سوداء العنق والأوز والفلامنجو.



10 رؤى لمستقبلنا

مؤلف الكتاب: تشين كيوفان كاي فو لي.

هذا الكتاب يسلط الضوء على فكرة الذكاء الاصطناعي، ويشرح كيف سيبسط على العالم، في السنوات الـ 18 المقبلة، من الحياة اليومية، إلى تولي الوظائف.

في المستقبل القريب، سوف يهتز العالم، لأن الذكاء الاصطناعي، سيكون أداة تستخدم في جميع أنحاء الكوكب، وتلغي الكثير من الوظائف، وتؤدي إلى صعوبة الحفاظ على نمط حياتنا اليومية، خلال العقدين المقبلين. يجب علينا أن ندرك أن هذا يمثل تهديدًا، ولكن لا بد من حسن التعامل معه، لضمان عدم فقدان الحضارة، التي بنيناها.



قرأت الكتاب لكم: مريم العطار.

ذكاء اصطناعي متوافق مع البشر

مؤلف الكتاب: ستيفارت راسل.

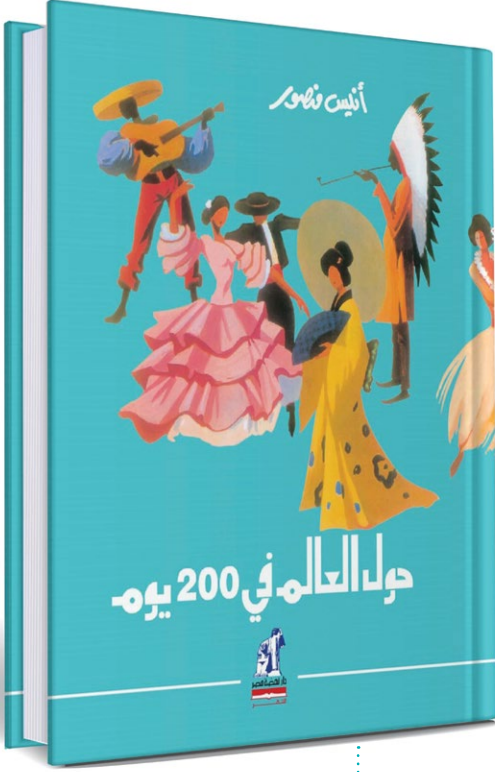
يظن كثير من الناس أن الذكاء الاصطناعي يُوشك أن يصل إلى مرحلة خطيرة تُهدد الوظائف والعلاقات الإنسانية وتُهدد الحضارة البشرية ذاتها، وهذا الكتاب يُؤكد أن هذا السيناريو المخيف يُمكن تجنبه، إن أعدنا التفكير في مجال الذكاء الاصطناعي بالكامل، ويُعدّد التطوّرات التي تسبق الذكاء الاصطناعي الخارق، وتعرض الطرق التي يُسيء بها البشر بالفعل استخدام الذكاء الاصطناعي الآن، ويؤكد أنه إن حدثت التطوّرات المتوقّعة وظهر الذكاء الاصطناعي الخارق، فإننا نكون قد أوجدنا كيانًا أقوى بكثير ممّا نحن البشر، فكيف إذن يُمكننا أن نضمن ألا تكون لهذه الكيانات السيادة علينا؟

كيف نضمن أن تظل تلك الآلات مُطبعةً ومُلتزمة بتحقيق أهدافنا، دون أن يكون لها أيّ أهداف ذاتية؟ وكيف يُمكننا أن نتجنّب الصراع المرعب بين البشر والآلات الذي تُصوّره لنا أفلام هوليوود وروايات الخيال العلمي، وأن نحافظ على حضارتنا ونظّم سادة مصائرنا؟



حول العالم في 200 يوم

مؤلف الكتاب: أنيس منصور



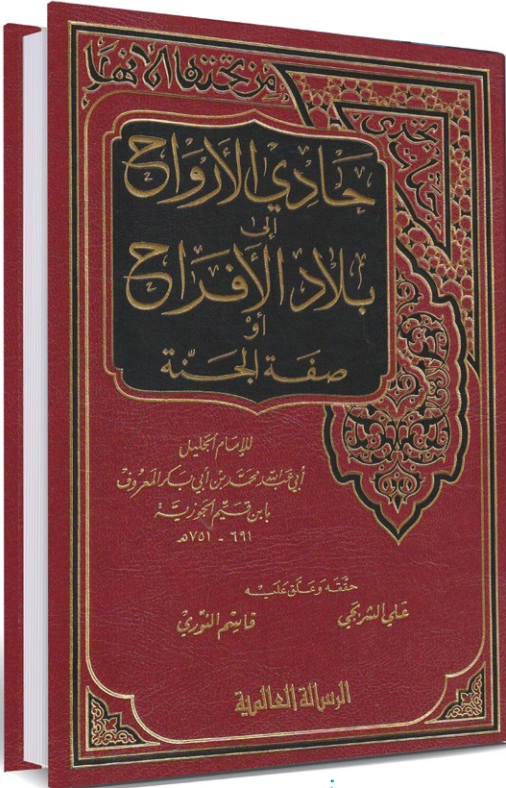
قرأ الكتاب لكم: منال غندور.

هذا الكتاب ذو فائدتين عظيمتين لكل قارئ، وهما:

1. الكم الهائل من المعلومات عن البلدان والشخصيات المشهورة التي قابلها الكاتب: (المؤثرة دينياً أو اجتماعياً أو سياسياً أو فنياً أو أدبياً أو حتى روحياً)، وقد شاهد من الفرائب والقصص في القرن العشرين ما لم يحضره أي شخص في عصره، بل كتب من الطرائف والنكت وال نوادر الأصيلة مما خطر في ذهنه نتيجة الترحال ورؤية المحال والأهوال، ما لم يكتبه غيره.
2. التجربة خير برهان وليس كل ما تسمعه أو تقرأه قد يشابه الحقيقة تماماً فعندما ترحل إلى مكان ما، فإنك ستندعش لا محالة مهما قرأت أو سمعت عن المكان من قبل، وأن المعاشية مهما كانت صعبة أو مؤلمة لكن فيها جانب كبير من المتعة.

حادي الأرواح إلى بلاد الأفراح

مؤلف الكتاب: ابن قيم الجوزية.



يصف ابن القيم في كتابه هذا الجنة، وصفا ممتعا لقارئه، ومشوقا للناظر فيه، وصف فيه أهلها وطعامهم وشرابهم، وعرائسهم من الحور العين، وصفاتهم كما ذكر عدة أبواب الجنة، وسعة أبوابها، ودرجات الجنة، والسابقين من هذه الأمة إليها، وصفتهم، وذكر أصناف أهل الجنة، الذين ضمنت لهم، دون غيرهم، مع وصف تربة الجنة، ونورها وقصورها وأشجارها، وشراب أهلها وطعامهم، ولباسهم وخيامهم وسررهم وخدمهم وغلماهم، ونساء أهل الجنة وأصنافهن وحسنهن وجمالهن الظاهر والباطن.

غوغل ميت تطلق مزايا جديدة باستخدام الذكاء الاصطناعي



جانب قدرته على تدوين الملاحظات، والتقاط مقتطفات فيديو من الاجتماع، ثم إرسالها إلى الحاضرين كافة بعد انتهاء الاجتماع. وفي حال التأخر في الانضمام إلى الاجتماع، يمكن للمساعد الذكي إنشاء ملخص سريع لما دار قبل انضمام المستخدم. ويستطيع مساعد الذكاء الاصطناعي الجديد أيضا اكتشاف اللغات الأجنبية في أثناء الاجتماع، وتقديم ترجمة فورية في الوقت الفعلي، وهذه الميزة متاحة حتى الآن مع 18 لغة.

أضافت شركة غوغل مجموعة من الميزات المتقدمة التي تعتمد على تقنيات الذكاء الاصطناعي إلى خدمة مكالمات الفيديو والاجتماعات عبر الإنترنت (غوغل ميت): (Google Meet). وزودت غوغل خدمة غوغل ميت بمساعد الذكاء الاصطناعي دويت إي آي: (Duet AI)، الذي يتمكن من المشاركة في المكالمات والاجتماعات ليتيح للمستخدمين الاستفادة من عدة ميزات. ويمكن للمساعد «دويت إي آي» حضور الاجتماعات نيابة عن المستخدمين حال انشغالهم، ويتولى تلقائيا توليد نصوص تلخص النقاط، التي يرغب المستخدمون في مناقشتها أثناء الاجتماع، بحيث تكون مرئية للحاضرين ليتمكنوا من مناقشتها. كما يستطيع كتابة ملخصات للاجتماعات للرجوع إليها لاحقا، إلى

إكس تخطط لجعل بصمة اليد والوجه مفتاح المرور



ورصد بعض مطوري التطبيقات علامات ودلائل في الإصدار الأخير من تطبيق إكس، تشير إلى أن الفريق المطور في الشركة يعمل على إضافة ميزة مفاتيح المرور قريبا. ومن المتوقع أن تكون الميزة الجديدة متاحة للمستخدمين بوصفها خيارا إضافيا أكثر أمانا، وعند توفرها سيتمكن المستخدمون من تسجيل الدخول إلى حساباتهم باستخدام المصادقة البيومترية، أي من خلال بصمات الأصابع أو تقنية التعرف إلى الوجه.

كشفت منصة التواصل الاجتماعي «إكس» (تويتر سابقا) أنها تخطط لدعم ميزة مفاتيح المرور (Passkeys)، التي تتيح للمستخدمين تسجيل الدخول دون الحاجة إلى إدخال كلمات مرور. وتعد مفاتيح المرور معيارا جديدا جرى تطويره بالتعاون بين تحالف إف آي دي أو: (FIDO) واتحاد شبكة الويب العالمية، وهما تجمعان يضمن معظم الشركات التقنية الكبرى، وتستخدم هذه الميزة تقنيات التشفير لإنشاء رابط آمن بين جهاز المستخدم وموقع الويب أو التطبيق، وباستخدام هذه الميزة، لن يكون المستخدمون بحاجة إلى تذكر أو كتابة كلمات المرور التقليدية، أو الخوف من تسريبها أو الاستيلاء عليها.

حاسوب لوحي جديد من إنتاج غوغل



ويكون إلغاء قفل الحاسوب اللوحي بكسل، عن طريق مستشعر بصمة الإصبع الفائتر قليلا، الموجود على الجانب الطولي، الذي يُستعمل زر تشغيل وإيقاف أيضا، وتظهر أهمية هذا الموضع أثناء الاستعمال اليومي، حيث يمكن للمستخدم استعمال المستشعر دون النظر إليه، ولا يحصل الخلط بينه وبين المفتاح المجاور المخصص لشدة الصوت.

عادت غوغل إلى سوق الحواسيب اللوحية، بجهاز بكسل الجديد المزود بنظام أندرويد، ويشتمل على قاعدة شحن مغناطيسية: دوك: (Dock)، التي لا يقتصر دورها على إمداد الحاسوب اللوحي بالتيار الكهربائي، ولكنها تعمل أيضا على تحويله إلى شاشة ذكية. ودون قاعدة الشحن المرفقة، يبدو جهاز غوغل بكسل مثل أي حاسوب لوحي عادي، ويتوفر بالأبيض والبورسلين والأخضر الرمادي البندقي، ويمتاز بجسم متين للغاية مصنوع من الألومنيوم بالكامل، ومغطى بمادة النانو سيراميك التي تمنحه مظهرا أنيقا، علاوة على مقاومة الخدوش ولا تظهر عليه أية آثار لبصمات الأصابع.

ألوان ساعات آبل ووتش تتغير حسب رغبة المستخدم

تسمح شركة الإلكترونيات الأميركية آبل حالياً، بتخصيص إعدادات الساعة الذكية: آبل ووتش، مثل سوار ووجه الساعة الملونين. لكن الشركة الأميركية، تفكر في إطلاق تحديث جديد يمكّن ساعات آبل ووتش من تغيير لونها، بما يتناسب مع لون ملابس المستخدمين. وذكر موقع سي نت دوت كوم، المتخصص في موضوعات التكنولوجيا أن شركة آبل نشرت براءة اختراع، تستهدف منح المستخدم مزيداً من السيطرة على تصميم واجهة الساعة، من خلال جعلها أكثر تماشياً مع أي شيء يريده. من الناحية النظرية يمكن أن يعني هذا وضع أي شيء يختاره المستخدم،

وليكن قميصه على شاشة الساعة، ثم يضغط على زر تنشيط وحدة الاستشعار في الساعة، وبعد ذلك سيتغير لونها ليتناسب مع لون القميص. وتستطيع وحدات الاستشعار الجديدة تحديد لون أي شيء، من خلال تسليط أضواء مختلفة عليه، ثم رصد كمية الضوء التي تنعكس منه، وبعد ذلك تستخدم الوحدة بيانات انعكاس الضوء المقابلة، لتعديل لون الساعة لتناسب لون الشيء، الذي جرى التعرف على لونه.



بعد وقفها على (أي أو أس)..

(ماسنجر لايت) ميتا يختفي تدريجياً على أجهزة أندرويد

تعتزم شركة خدمات الإنترنت الأميركية ميتا بلاتفورمس، وقف تشغيل ماسنجر لايت، وهو النسخة الأخف ومحدودة الإمكانيات، من تطبيق المحادثة الفورية ماسنجر على الأجهزة الذكية، التي تعمل بنظام التشغيل أندرويد. وأشار موقع تك كرانش، المتخصص في موضوعات التكنولوجيا إلى أن مستخدمي التطبيق، وصلتهم رسائل توصيهم باستخدام الإصدار ماسنجر بدلا من ماسنجر لايت، حتى يتمكنوا من مواصلة التحدث مع الآخرين. كما جرى حذف تطبيق ماسنجر لايت، من متجر غوغل بلاي الإلكتروني للمستخدمين الجدد، ولن يكون متاحاً للمستخدمين الحاليين بعد 18 سبتمبر الماضي.

وقال متحدث باسم شركة ميتا: اعتباراً من 21 أغسطس الماضي، وجها الذين يستخدمون تطبيق ماسنجر لايت على أجهزة أندرويد، إلى استخدام ماسنجر (أو إف بي لايت)، لإرسال واستقبال الرسائل عبر تطبيق ماسنجر. يُذكر أن ميتا، التي كانت تعرف في السابق باسم فيسبوك، قدمت تطبيق ماسنجر لايت لأجهزة أندرويد عام 2016، للذين يستخدمون أجهزة ذكية وأقل قوة.



(فنيو 3 الجديدة) ساعة ذكية تكتشف القبولة

أطلقت شركة غارمن ساعتها الذكية فنيو 3: (Venu 3)، الجديدة، التي تأتي بحجم 45 ملم، وتشتمل على شاشة أوامليد: (AMOLED)، بقياس 1.4 بوصة، وبدقة وضوح 416×416 بيكسل. وأوضحت الشركة الأميركية أن ساعتها الذكية الجديدة، مزودة بطارية تصل فترة تشغيلها إلى 14 يوماً. ويظهر الطراز فنيو 3: (Venu 3)، بحجم 14 ملم مع شاشة قياس 1.2 بوصة، وبطارية تبلغ فترة تشغيلها 10 أيام فقط. ومن الوظائف المميزة للساعة الذكية، التعرف إلى القبولة تلقائياً، وعرضها بوصفها جزءاً من تتبع النوم، وكذلك اقتراح تمارين للأشخاص الذين يجلسون على مقعد متحرك، إضافة إلى إمكانية عرض محتويات

الشاشة بخط أكبر لضعاف الرؤية. وجّهت الساعة الجديدة بذاكرة داخلية بسعة 8 غيغابايت للتطبيقات والموسيقى، كما تقدم الوظائف المعتادة؛ مثل: مستشعر لقياس معدل ضربات القلب، ومستشعر: (إس بي أو 2): (SpO2)، لقياس مدى تشبع الدم بالأوكسجين. كما جّهت ببوصلة ومقياس الارتفاع وشريحة: (إن إف سي): (NFC)، للدفع اللاسلكي عبر تطبيق غارمن باي: (Garmin Pay).



أعلى لوحة لمعلم بارز عالمياً بارتفاع 19.28 متراً مجسم حتا ضمن قائمة غينيس للأرقام القياسية

دخلت لوحة حتّا، إحدى المعالم البارزة المميزة في منطقة حتّا السياحية، موسوعة غينيس للأرقام القياسية العالمية باعتبارها «أعلى لوحة معلم بارز» في العالم، إذ يبلغ ارتفاع هيكل اللوحة الضخم 19.28 متراً ويقع على قمة جبال الحجر، ويمثّل رمزاً واضحاً لهوية حتّا ومكانتها بوصفها إحدى أهم المناطق الطبيعية ومواقع الجذب السياحي في الإمارة بما تتمتع به من طبيعة جبلية خلابة وحياة فطرية متنوعة، وفق ما أعلنته دبي القابضة.

معالها الفريدة، في حين عرفت المنطقة في الماضي بأنها أجمل المناطق الطبيعية الشهيرة على مستوى إمارة دبي ودولة الإمارات على وجه العموم.

ويعزز هذا الإنجاز مكانة دبي المميزة على خريطة السياحة العالمية، ويسهم في تسليط مزيد من الضوء على منطقة حتّا وجهةً سياحيةً استثنائيةً تستقطب الزائرين من مختلف أنحاء العالم لاستكشاف

