

المسار almasar

مجلة شهرية تصدر عن هيئة الطرق والمواصلات في دبي
العدد: 191 - مايو 2024 . شوال - ذو القعدة 1445

منصور بن محمد: نعمل من أجل أن تبقى دبي الأجمل

المطورين
DEVELOPERS

بلدية دبي
Dubai Municipality

شرطة دبي
DUBAI POLICE

RTA



الرؤية

الريادة العالمية في التنقل السهل والمستدام.

الرسالة

توفير تنقل آمن وسهل من خلال تطوير منظومة وخدمات طرق ونقل مبتكرة ومستدامة تترقي بتجربة المتعاملين للمستوى العالمي.



التعلم من التجارب

يقول صاحب السمو الشيخ محمد بن راشد آل مكتوم نائب رئيس الدولة رئيس مجلس الوزراء حاكم دبي (رعاه الله): «الأزمات تظهر معادن الدول والمجتمعات ... والأزمة المناخية الطبيعية التي مررنا بها أظهرت حرصاً ووعياً وتماسكاً وحياً كبيراً لكل ركن من أركان الدولة من جميع المواطنين والمقيمين فيها». في 16 من أبريل الماضي، تأثرت دولة الإمارات العربية المتحدة بالحالة الجوية الاستثنائية: «منخفض الهدير»، وسجلت هطول أكبر كمية أمطار في تاريخ الدولة منذ 75 عامًا، بلغت 254.8 ملم في أقل من 24 ساعة، وتكاملت جهود فرق العمل في القطاعين الحكومي والخاص، وكذلك المجتمع، في التعامل مع تداعيات الحالة الجوية الاستثنائية، لضمان سرعة عودة الحياة لوضعها الاعتيادي.

دبي التي تتعلم من كل تجربة تمر بها، وتطور نفسها، كانت سريعة في التعامل مع تداعيات هذه الحالة، حيث وجه سمو الشيخ حمدان بن محمد بن راشد آل مكتوم ولي عهد دبي رئيس المجلس التنفيذي، إلى تطوير آليات الاستجابة للحالات الطارئة عبر خطط استباقية تضع في الاعتبار مختلف السيناريوهات، وتبتكر الحلول الناجحة لها، وبناء على توجيهات سموه، تتولى فرق العمل حصر الدروس المستفادة ومراجعة الخطط وتحديثها، بما يعزز ويرفع مستوى الجاهزية للتعامل مع مختلف الحالات، والاستمرار في تنفيذ مشاريع البنية التحتية، ومنها تطوير منظومة تصريف مياه الأمطار في مختلف مناطق إمارة دبي. كما كانت هناك متابعة مستمرة ودعم من قبل سمو الشيخ مكتوم بن محمد بن راشد آل مكتوم النائب الأول لحاكم دبي نائب رئيس مجلس الوزراء وزير المالية لجهود فرق العمل الميدانية وخاصةً في منطقة حتا.

نحمد الله عزوجل الذي أنعم علينا بقيادة متفردة، لم تدخر جهداً ولا دعماً كي ينعم جميع من يقيم على هذه الأرض الطيبة بالاستقرار وبنهاً بأسباب العيش الرغيد. وهذا ما لاحظناه جلياً في الدعم اللامحدود عبر لجنة دعم المتضررين من منخفض الهدير.

دبي بفضل القيادة الرشيدة (حفظها الله)، كانت استباقية في التعامل مع كل الظروف والمتغيرات وتوظيف الأدوات والأنظمة التقنية العالمية ومن أهمها: مركز التحكم الموحد لأنظمة النقل والطرق، الذي يعد أحد أكبر وأحدث مراكز التحكم في العالم، ويتميز بتوظيف التقنيات الذكية، لمراقبة وتنظيم حركة المرور والنقل، كما يتميز بتجهيزاته العالية لاستخدامه في الإدارة الفعالة لحالات الطوارئ والأزمات، حيث جرى تفعيل فرق إدارة الطوارئ لدى الجهات المعنية بقطاع البنية التحتية، من هيئة الطرق والمواصلات، وبلدية دبي، ودائرة الأراضي والأملك، ومؤسسة محمد بن راشد للإسكان، بشكل استباقي للتعامل مع تأثيرات الحالة الجوية الاستثنائية، وإدارتها من مركز التحكم الموحد لأنظمة النقل والطرق EC3.

ميدانياً تُشترت فرق تضم كوادر من هيئة الطرق والمواصلات وبلدية دبي وشرطة دبي والدفاع المدني، للتعامل مع تجمعات مياه الأمطار في مختلف المواقع الحيوية حفاظاً على سلامة

مطر الطاير

المدير العام ورئيس مجلس المديرين

المسار almasar



استراتيجية فريق مجلة المسار

الرؤية

المجلة الحكومية
المتخصصة
الرائدة في دبي

الرسالة

العمل بروح الفريق من
أجل إظهار الإنجازات،
وتعزيز النجاحات، وترسيخ
رسالة هيئة الطرق
والمواصلات.

القيم الجوهرية

الشفافية والمصداقية
السمعة المؤسسية
نشر المعرفة
التميز
العمل الجماعي

المشرف العام
راشد الملا

رئيس التحرير
مريم البلوشي

مدير التحرير
محمد المنجي

سكرتير التحرير
أحمد مرسي

التصوير
ساهر بابو

التصميم والإنتاج

SLA
SPOTLIGHT
Advertising
www.spotlightuae.net

الإخراج
سعيد منصور

للتواصل مع أسرة تحرير المجلة

ص.ب: 118899، دبي

هاتف: +971 4 2902638

فاكس: +971 4 2903933

almasar@rta.ae

www.rta.ae

مبادرة الإعلانات المتبادلة

تقدم أسرة تحرير مجلة المسار مبادرة (الإعلانات المتبادلة) التي تمنح بموجبه مساحة إعلانية للشركاء الاستراتيجيين والمؤسسات الحكومية الأخرى مقابل حصول المجلة على المساحة نفسها في مطبوعة الجهة المستفيدة من الإعلانات في الشهر نفسه لصالح هيئة الطرق والمواصلات.

أخبارنا

- 18 بحث تعزيز التعاون الإعلامي والمشاريع الإبداعية مع منى المري.
- 18 بحث تطوير شبكة الطرق والنقل الجماعي مع (الاقتصاد والسياحة).
- 19 الطائر يبحث تعزيز التعاون مع السفير والقنصل الألمانيين.

مشروعاتنا

- 20 إرساء عقد مشروع نفق شارع الخليج بسعة 3 مسارات في كل اتجاه وطول 1650 متراً.
- 22 75% نسبة إنجاز تطوير تقاطع شارع جرن السبخة مع شارع الشيخ محمد بن زايد.
- 24 إرساء حزمة عقود مشروع تطوير 22 محطة ركاب وإيواء حافلات.
- 26 تنفيذ حلول مرورية في حثا وعود المطينة 1 والصفوح 1.
- 26 توسعة شارع راس الخور من تقاطع بوكدره حتى تقاطع شارع الخيل.

إنجازنا

- 28 إطلاق نظام (تصنيف الأساطيل الخضراء) للشركات العاملة في قطاع النقل التجاري.
- 28 منظومة تدريب سائقي نقل الركاب تحصد شهادة المواصفة العالمية.
- 30 8% النمو السنوي في رحلات قطاع مركبات الأجرة بدبي.
- 30 تسجيل الملكية الفكرية في مجال تقييم نضج الحكمة.



تطبيق المجلة متوفر على الأبل ستور وجوجل بلاي

باسم: almasar magazine

موضوع الغلاف

منصور بن محمد يطلع على استعدادات «طرق دبي» للتعامل مع الحالة الجوية

06

استباقية واحترافية في احتواء أكبر هطول مطري شهدته البلاد منذ 75 عاماً.



20



32



38

خدماتنا

- إطلاق مبادرة الشاشات التفاعلية في مركبات الأجرة. 32
- إنجاز المرحلة الثالثة من مشروع تهيئة مرافق الهيئة لأصحاب الهمم. 34
- تنفيذ أعمال الصيانة الشاملة على شلال جسر القناة المائية. 36
- المظلة الذكية تقي مستخدمي الحافلات أشعة الشمس والمطر. 38
- ترقية أجهزة تعبئة رصيد بطاقة نول في محطات مترو دبي. 38
- سيناريو تشغيلي جديد للخط الأحمر للمترو يختصر الوقت. 40
- اعتماد الإصدار الأول لدليل شهادات عدم الممانعة. 40
- الجيل الجديد لخدمات التكامل تحقق رؤية (خدمات 360). 42
- نقل 5.9 ملايين راكب خلال عطلة عيد الفطر المبارك. 42

أنشطة

- 5 ملايين و235 ألف مستفيد من 50 مبادرة مجتمعية في 2023. 44
- (مساحات عمل مشتركة) في محطة مترو برجمان. 46

سلامة المجتمع

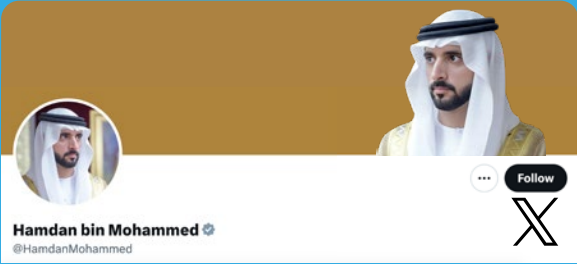
- تعديل أوقات حركة مرور الشاحنات على شارع الشيخ محمد بن زايد. 48

نوافذ

- مهرجان حثّ الزراعي قدم الدعم والتثقيف للمجتمع. 50

خلال زيارة سموه لمركز التحكم الموحد منصور بن محمد يطلع على استعدادات الهيئة للتعامل مع الحالة الجوية

اطلع سمو الشيخ منصور بن محمد بن راشد آل مكتوم، رئيس اللجنة العليا لإدارة الطوارئ والكوارث في دبي، على استعدادات هيئة الطرق والمواصلات بدبي، والخطط الاستباقية للتعامل مع التأثيرات المحتملة للحالة الجوية المتوقعة يومي الخميس والجمعة (2 و3 مايو الجاري).



حمدان بن محمد : شكراً لكل من عمل ويعمل من أجل دبي

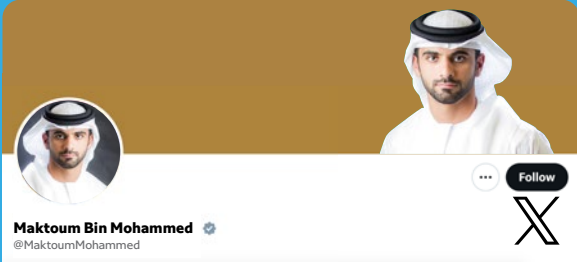
قال سمو الشيخ حمدان بن محمد بن راشد آل مكتوم ولي عهد دبي رئيس المجلس التنفيذي، في «تدوينة» على منصة «إكس»: «شكراً لكل من عمل ويعمل من أجل دبي.. بجهودكم وتفانيكم ستبقى دبي الأجل».



محمد بن راشد : نحن دولة نتعلم من كل تجربة

قال صاحب السمو الشيخ محمد بن راشد آل مكتوم نائب رئيس الدولة رئيس مجلس الوزراء حاكم دبي، رعاه الله، عبر حسابه الرسمي على منصة «إكس»: «ما حدث من حالة جوية استثنائية في الدولة كان خير لنا، حيث امتلأت السدود، وجرت الوديان بأمطار الخير، وامتلاً المخزون الجوي المائي، وتعلمنا دروساً كبيرة في التعامل مع الأمطار الشديدة في مدننا المتقدمة، ووضعنا أيدينا على مجالات التطوير ورفع الاستعداد والجاهزية، وجعلنا أكثر استعداداً للمستقبل».

«شكرنا لجميع من عمل وما زال يعمل من أجل الوطن، من مراكز الطوارئ والأزمات والجهات الأمنية أو العسكرية أو المدنية الحكومية الاتحادية والمحلية والمتطوعين وجميع المواطنين والمقيمين الذين أظهروا تعاضداً وتكاتفاً وحباً كبيراً لدولة الإمارات». «الحالة كانت غير مسبوقة في شدتها، ولكننا دولة نتعلم من كل تجربة، وتطور نفسها، حيث تعاملت غرف العمليات المركزية مع أكثر من 200 ألف بلاغ، وشارك أكثر من 17 ألفاً من عناصر أجهزة الأمن والطوارئ والداخلية و15 ألفاً من الجهات المحلية، وآلاف المتطوعين في التعامل مع نتائج الحالة الجوية الاستثنائية»



منصور بن محمد: نعمل من أجل أن تكون دبي الأجل

قال سمو الشيخ منصور بن محمد بن راشد آل مكتوم رئيس اللجنة العليا لإدارة الطوارئ والكوارث في دبي، عبر حسابه الرسمي على منصة «إكس»: «زرت اليوم مركز التحكم في هيئة الطرق والمواصلات للاطلاع على آخر الاستعدادات للحالة الجوية والخطط الاستباقية المتكاملة للتعامل مع أي تأثيرات محتملة لهذه الحالة ... بتعاون مختلف الجهات الحكومية وشبه الحكومية والخاصة وتلاحم مجتمعنا نعمل من أجل أن تبقى دبي الأجل، ونسأل الله أن تكون أمطار خير ورحمة على الجميع».



مركز التحكم مجهز بأكثر من 7000 كاميرا تغطي معظم شبكة الطرق والمواصلات العامة في دبي

الخطة الاستباقية لطرق دبي تشمل فريق عمل ميداني يضم أكثر من 2500 موظف وأكثر من 1000 آلية استعداداً للتعامل مع تجمعات مياه الأمطار

كما تشمل الاستعدادات إنشاء بحيرات تجميعية بطاقة استيعابية تزيد على 10 ملايين متر مكعب، ووضع خطة استباقية للتحويلات المرورية وإغلاقات الطرق في الحالات الطارئة، وإعداد خطة توعية لمستخدمي الطريق ووسائل المواصلات للتنبيه على مستجدات الوضع الميداني والطرق البديلة المتوفرة.

الموارد والمعدات

وأكد معالي مطر الطاير أن خطة الهيئة تتضمن تقسيم المنطقة الجغرافية للإمارة إلى 8 قطاعات، وتحديد الموارد والمعدات المطلوبة لكل منطقة، ومواقع تمرکز الصهاريج والمضخات المتنقلة في كل قطاع، مشيراً إلى أن فرق العمل نفذت خلال الأيام الماضية سواتر ترابية على جوانب الطرق الرئيسية التي شهدت تجمعات لمياه الأمطار في الحالة الجوية الاستثنائية السابقة،

جاء ذلك خلال زيارة سموه، اليوم (الأربعاء)، لمركز التحكم الموحد التابع لهيئة الطرق والمواصلات، الذي يعد أحد أكبر وأحدث مراكز التحكم في العالم، من حيث توظيف التقنيات الذكية، ومراقبة وتنظيم حركة المرور والنقل، وإدارة الأحداث والحالات الطارئة والأزمات، ويرتبط المركز بأكثر من 7000 كاميرا تغطي معظم شبكة الطرق والمواصلات العامة.

الخط الاستباقية

واستمع سمو الشيخ منصور بن محمد بن راشد آل مكتوم، خلال الزيارة إلى شرح من معالي مطر الطاير، المفوض العام لمسار البنية التحتية والتخطيط العمراني وجودة الحياة، المدير العام ورئيس مجلس المديرين في الهيئة، حول الخط الاستباقية التي وضعتها الهيئة للتعامل مع الحالة الجوية، وتشمل تفعيل بروتوكولات إدارة الأزمات وخطط الاستجابة والتعافي، من تأثيرات الحالة، وإدارتها من مركز التحكم الموحد للنقل والطرق، وتجهيز فريق عمل ميداني يزيد عدده على 2500 موظف، وتوفير أكثر من 1000 آلية للتعامل مع تجمعات مياه الأمطار، والاستعانة بأكثر من 60 مقاولاً ومورداً لتقديم الدعم اللوجستي بالآليات والمواد، إلى جانب تنفيذ حلول هندسية للحد من تبعات تجمعات مياه الأمطار، وإعداد خطة متكاملة لإدارة الحركة المرورية بالتنسيق مع القيادة العامة لشرطة دبي، وإعداد خطة شاملة لتوزيع الموارد اللوجستية على مواقع التجمعات، وتجهيز أكثر من 150 حافلة لدعم حركة المسافرين عبر مطار دبي الدولي، ومستخدمي محطات مترو دبي.



تجهيز أكثر من 150 حافلة لدعم حركة المسافرين عبر مطار دبي الدولي ومستخدمي محطات مترو دبي

تمديد ساعات عمل مترو دبي يومي الأربعاء والخميس لمدة 24 ساعة

في المحطات، و10 فرق صيانة، و27 مضخة و50 صهريجاً، إلى جانب وضع حواجز وسواتر لحماية المحطات المحتمل تأثرها بتجمعات مياه الأمطار، مشيراً إلى أنه سيتم دعم مطارات دبي بالحافلات ومركبات الأجرة لضمان سهولة وصول ومغادرة الركاب المسافرين، وستعمل الهيئة على ضمان استمرارية تقديم خدماتها للمتعاملين.

زيادة ارتفاع وعرض السواتر الترابية لتعزيز قوة التحمل، وتركيب طبقة عزل للسواتر لمنع تسرب المياه، كما جرى تنفيذ حلول هندسية لتدعيم السواتر الترابية والبحيرات التجميعية، وتجفيف البحيرات، وإنشاء بحيرات إضافية وتوفير المزيد من المضخات بالقرب من الأنفاق التي تأثرت في الحالة الجوية السابقة.

القدرة على التحكم والسيطرة والتكامل بين جميع وسائل النقل المختلفة الحالية والمستقبلية في الإمارة

سواتر ترابية على جوانب الطرق الرئيسية وطبقة عزل وحلول هندسية لتدعيمها

تشغيل القطارات

واستعرض الطائر خطة الهيئة لتشغيل القطارات خلال الحالة الجوية، حيث سيجري تمديد ساعات عمل مترو دبي يومي الأربعاء والخميس لمدة 24 ساعة، وتشغيل المترو برحلات مباشرة من الساعة الواحدة بعد منتصف الليل إلى الخامسة فجراً من محطة مطار دبي الدولي في الاتجاه إلى محطة سنتر بوينت، وإلى محطة جي جي كو، ودعم العمليات التشغيلية في محطات المترو بـ 100 موظف، و120 موظف أمن





المركز دوراً رئيساً في تنظيم التنقل خلال الأحداث والمعارض الهامة في الإمارة، ودعم اتخاذ القرارات المركزية لجميع وسائل النقل المختلفة، وإدارة حالات الطوارئ والأزمات، ويتولى المركز متابعة وإدارة حركة أكثر من 23.000 وسيلة مواصلات ونقل، وتحليل 75 مليون سجل بيانات للتنقل يومياً، حيث يرتبط المركز بأكثر من 7000 كاميرا تغطي معظم شبكة الطرق والمواصلات العامة، كما ترتبط غرفة التحكم الرئيسية بأكثر من 34 نظاماً تقنياً ويمكن تحقيق التكامل بينها بصورة آتية، إلى جانب استخدام الذكاء الاصطناعي في إدارة الحوادث والأزمات، وينفرد النظام التقني في المركز بخاصية التعلم الذاتي (Machine Learning) بما يضمن سرعة الاستجابة وتقليل الخطأ البشري.

الغرفة المشتركة

وتفقد سموه في غرفة التحكم الرئيسية التي تقع على مساحة 430 متراً مربعاً وارتفاع 13 متراً، وتتسع لستة وثلاثين موظفاً، وتضم شاشة عملاقة مساحتها 53 متراً مربعاً، تنقسم لـ 40 شاشة، وتفقد سموه الغرفة المشتركة للتعامل مع تجمعات مياه الأمطار في مركز التحكم الموحد، التي تضم ممثلين من هيئة الطرق والمواصلات وشرطة دبي وبلدية دبي والمطورين العقاريين، ويتولى الفريق التجهيز الاستباقي لموسم الأمطار وتعزيز التعاون والتنسيق بين الشركاء، ومتابعة خطط العمل وإدارة الفرق الميدانية وتوزيع الموارد المخصصة خلال التعامل مع تجمعات مياه الأمطار في إمارة دبي. وزودت الغرفة بخريطة حرارية (GIS Map) توضح مناطق معرفة لتجمعات مياه الأمطار، إضافة إلى أماكن المضخات والموارد التابعة للجهات المشاركة، وشاشات لعرض لقطات مباشرة لكاميرات المراقبة التي تغطي مختلف المناطق المعرفة بتجمعات مياه الأمطار في الشوارع الرئيسية للمدينة.

60 محطة لمترو وترام دبي وأسطول حافلات يضم 1398 حافلة حديثة و12707 مركبة أجرة

دبي تمتلك بنية تحتية متكاملة للطرق والنقل بطول يزيد على 18700 مسرب . كم وأكثر من 1000 جسر ونفق للمركبات

تجهيز استباقي لموسم الأمطار وتعزيز التعاون والتنسيق بين الشركاء

تفعيل بروتوكولات إدارة الأزمات وخطط الاستجابة والتعافي من تأثيرات الحالات الجوية غير المتوقعة

البنية التحتية المتكاملة

وأستعرض الطائر مقومات البنية التحتية المتكاملة للطرق والنقل، التي تشمل شبكة الطرق بطول يزيد على 18700 مسرب . كيلومتر، وأكثر من 1000 جسر ونفق للمركبات، و60 محطة لمترو وترام دبي، وأسطول حافلات يضم 1398 حافلة حديثة تمتاز بمطابقتها للمواصفات الأوروبية الخاصة بالانبعاثات الكربونية المنخفضة «يورو 6»، إلى جانب أسطول من مركبات الأجرة يبلغ عدده 12707 مركبة.

مرافق مركز التحكم

وتفقد سمو الشيخ منصور بن محمد بن راشد آل مكتوم، مرافق مركز التحكم الموحد، الذي يتميز بقدرته على التحكم والسيطرة والتكامل بين جميع وسائل النقل المختلفة الحالية والمستقبلية، والتخطيط السليم للتنقل لمواجهة تحديات النقل المختلفة في الإمارة، ويؤدي

فرق الطوارئ تعالج آثار منخفض الهدير في زمن قياسي استباقية واحترافية في احتواء أكبر هطول مطري شهدته البلاد منذ 75 عاماً

«شكراً من القلب»، قالها الجميع قالها الجميع لفرق الطوارئ الميدانية في دبي على ما بذلوه من جهود استثنائية في التعامل مع تأثيرات الحالة الجوية الاستثنائية، التي تعرضت لها البلاد يومي الثلاثاء والأربعاء 16 - 17 أبريل 2024، التي شهدت هطول كميات كبيرة من الأمطار، في كل مناطق الإمارة بلغت نحو 250 ملم، صنفاها المركز الوطني للأرصاد، بأنها الأكبر في تاريخ البلاد المناخي خلال الأعوام الـ 75 الماضية، منذ بداية تسجيل البيانات المناخية في الدولة عام 1949.

واعتمدت فرق الطوارئ في دبي خلال جهودها لاستعادة الحياة لطبيعتها خلال الحالة المدارية الاستثنائية، على نهج الإمارة في التخطيط الاستباقي والاحترافي والجاهزية التامة لجميع فرق العمل، والتنسيق المباشر والتكامل في الاستجابة السريعة على مدار الساعة وسرعة اتخاذ القرار واستخدام الذكاء الاصطناعي في الإدارة والاسهام في رفع مستوى الاستجابة. وتابع معالي مطر الطاير المدير العام ورئيس مجلس المديرين في هيئة الطرق والمواصلات، ميدانياً ومن مركز التحكم الموحد في الهيئة، جهود فريق إدارة الأزمات والطوارئ، وتفعيل الأدوار، مع الشركاء الاستراتيجيين، للتعامل مع تأثيرات الحالة الجوية الاستثنائية، على شبكة الطرق ووسائل المواصلات العامة في دبي، حيث أشرف على الخطط والجهود لتسريع عودة خدمات مترو دبي، حيث يعد العمود

ووضعت فرق الطوارئ في دبي هدفاً أساسياً بتكاتف جهودهم، واستنفار جميع أفرادها، ظهرت نتائجه منذ الساعات الأولى للحالة المدارية، تمثل في عودة الحياة لطبيعتها في زمن قياسي، مستمده عزيمتها من القيادة الرشيدة للبلاد وتأكيد صاحب السمو الشيخ محمد بن زايد آل نهيان، رئيس الدولة، حفظه الله، بأن سلامة المواطنين والمقيمين وأمنهم تأتي على رأس أولويات حكومة الإمارات، وتأكيد صاحب السمو الشيخ محمد بن راشد آل مكتوم، نائب رئيس الدولة رئيس مجلس الوزراء حاكم دبي، رعاه الله، بأن بلدنا في خير وسلامة بمتابعة وحرص وقيادة أخي رئيس الدولة، حفظه الله، وبجهود الفرق المخلصة من مواطنين ومقيمين التي تواصل الليل بالنهار، والتعاقد المجتمعي الكبير أثناء الحالة الجوية وهو ما يجسد القيم الراسخة لمجتمع الإمارات.





الطائر يتابع جهود فريق إدارة الأزمات والطوارئ ميدانياً ومن مركز التحكم الموحد في الهيئة

خطة متكاملة تركزت على ضمان سلامة مستخدمي شبكة الطرق ووسائل المواصلات العامة واستدامة تقديم الخدمة

الفقري للنقل الجماعي حيث ينقل أكثر من 700 ألف راكب يومياً، وتوفير خدمة الحافلات للمحطات المتأثرة، في بداية الأمر، وتزام دبي، إلى أن عادوا لوضعها الاعتيادي.

كما تابع معاليه، ميدانياً، خلال الحالة المدارية الفريدة من نوعها التي شهدتها البلاد، عودة مسار جميع خدمات الحافلات العامة لطبيعتها وتدارك توقف أو تأخير مواعيد بعضها، وضمان سهولة التنقل من وإلى مطار دبي الدولي وكذلك التعامل مع حركة الطرق وتجمعات المياه،





الصورة اختلفت تدريجياً خلال الـ 12 ساعة الأولى إلى أن عادت الحياة لطبيعتها

والتحديات الاستراتيجية وسيناريوهات التعامل معها، ورصد ومتابعة التغيرات المتعلقة بالمناخ ووضع الخطط للتعامل معها، وعقد الاتفاقيات الدولية لتسريع تنفيذ البرامج والخطط لتخفيف حدة التغيرات المناخية كما حدث في مؤتمر الأطراف الدولي (كوب). وذكر معاليه: أننا في دبي نحرص بدعم القيادة الرشيدة على أن نكون استباقيين وعلى أعلى مستوى من الجاهزية للتعامل مع كل الظروف والمتغيرات وتوظيف الأدوات والأنظمة التقنية العالمية ومن أهمها: مركز التحكم الموحد لأنظمة النقل والطرق EC3 الذي يعد أحد أكبر وأحدث مراكز التحكم في العالم، ويمتاز بتوظيف التقنيات الذكية، لمراقبة وتنظيم حركة المرور والنقل، وإدارة، والأحداث، والحالات الطارئة، والأزمات، ويرتبط بأكثر من 7000 كاميرا تغطي شبكة الطرق والمواصلات العامة، ويوفر متابعة آتية لحركة أكثر من 23000 وسيلة مواصلات ونقل، وقد جرى استخدام المركز للتعامل مع الحالة الجوية، حيث يحوي المركز مرافق مجهزة لعمل الفرق المشتركة من الجهات المعنية للتعامل مع كل حالات الطوارئ، وأوضح معاليه أن إمارة دبي تتمتع ببنية تحتية للطرق ذات جودة عالية وضعت الإمارة في صدارة المدن العالمية، ويجري تصميم شبكة الطرق وشبكة تصريف مياه الأمطار حسب المواصفات العالمية مثل: الأمريكية (AASHTO، والإنجليزية (British Standard (BS، وأن شبكات تصريف مياه الأمطار في الإمارة يجري تصميمها بما يتناسب مع المناخ السائد في المنطقة.



بهدف تحقيق السلامة للسكان ومستخدمي الطرق والمواصلات العامة، إلى أن عادت الحياة إلى طبيعتها.

استدامة تقديم الخدمة

وقال معالي مطر الطاير المفوض العام لمسار البنية التحتية والتخطيط العمراني وجودة الحياة، المدير العام لهيئة الطرق والمواصلات: أرفع أسمى آيات الشكر والتقدير والعرفان، لسيدى صاحب السمو الشيخ محمد بن راشد آل مكتوم نائب رئيس الدولة رئيس مجلس الوزراء حاكم دبي «رعاه الله»، وسمو الشيخ حمدان بن محمد بن راشد آل مكتوم ولي عهد دبي رئيس المجلس التنفيذي، وسمو الشيخ مكتوم بن محمد بن راشد آل مكتوم النائب الأول لحاكم دبي نائب رئيس مجلس الوزراء وزير المالية، وسمو الشيخ منصور بن محمد بن راشد آل مكتوم رئيس اللجنة العليا لإدارة الطوارئ والأزمات والكوارث في إمارة دبي «حفظهم الله»، على دعمهم اللامحدود ومتابعتهم الحثيثة وتوجيهاتهم السديدة للتعامل الفعّال مع الحالة الجوية الاستثنائية التي مرّت بها الإمارات خلال الفترة من 16 إلى 17 إبريل 2024م.

وأضاف معاليه: يشهد العالم متغيرات مناخية، أدّت إلى حدوث جفاف وفيضانات في بعض دول العالم، على النحو الذي فرض على دول العالم الحاجة إلى مراجعة شاملة لاستراتيجياتها وخططها ومشاريعها وفي دبي تجاوزت كمية الامطار المسجلة 218 ملمترا خلال أقل من 24 ساعة، وهي الأعلى منذ 75 سنة، وللتعامل من هذا التغير المناخي، وتقليل حدة تأثيراته، تتمثل أهم الممارسات التي تطبقها مدن العالم وكذلك الحال في دبي في الآتي: المراجعة الدورية للمخاطر



أكثر من 400 مضخة و300 صهريج و200 معدة ثقيلة للتعامل مع آثار الحالة المدارية

أكثر من 2500 موظف من المهندسين والفنيين والعمال توزعوا على 200 موقع للتعامل مع تجمعات المياه بحرفية

EC3، وميدانياً تُشرت فرق تضم كوادرن من هيئة الطرق والمواصلات وبلدية دبي وشرطة دبي والدفاع المدني، للتعامل مع تجمعات مياه الأمطار في مختلف المواقع الحيوية حفاظاً على سلامة السكان ومستخدمي الطرق وخدمات النقل الجماعي، وهناك متابعة مستمرة لوضع مناطق سكن المواطنين ومناطق المطورين العقاريين، وصد متطلبات التدخل السريع لتخفيف آثار الحالة الجوية، إضافة إلى رصد الأضرار وتحديد إجراءات معالجتها.

وأشار إلى أن هيئة الطرق والمواصلات بالتنسيق والتعاون مع بلدية دبي وشرطة دبي والدفاع المدني، تعاملت مع تجمعات مياه الأمطار حفاظاً على سلامة السكان ومستخدمي الطريق خاصة، حيث بلغ عدد المشاركين في الاستجابة أكثر من 2500 مشارك من مهندسين وفنيين وعمال ومقاولين وموردين، وجرى توفير أكثر من 400 مضخة و300 صهريج، وأكثر من 200 معدة ثقيلة (شاحنات / بلدوزرات).

وأفاد أن الفرق الميدانية عملت على مدار الساعة، لضمان سرعة عودة مختلف الخدمات إلى وضعها الطبيعي، وتمكنت من إعادة 60% من شبكة الطرق والمواصلات العامة، خلال أقل من 24 ساعة، كما عملت على إعادة خدمة مترو دبي لوضعها الاعتيادي في أسرع وقت ممكن، ونجحنا في نقل ما يقارب 500 ألف راكب في اليوم الثالث بعد الحالة الجوية.

وأشار معاليه إلى أن أوجه الجاهزية للتعامل مع الحالات الجوية في دبي، تتلخص في وجود خطة متكاملة للتعامل مع مختلف «سيناريوهات» الطوارئ المحتملة، ويجري بشكل مستمر تحديثها بناء على المستجدات، وإجراء تدريبات وتجارب افتراضية على مستوى الإمارة بمشاركة جميع الجهات المعنية بصورة منتظمة لتحديد فرص التحسين الممكنة، ووجود فرق طوارئ مشتركة من الهيئة البلدية، للتعامل مع تجمعات مياه الأمطار حفاظاً على سلامة السكان ومستخدمي الطريق.

وقال معاليه: كانت هناك متابعة للحالة الجوية قبل حدوثها من قبل الجهات المختصة بقطاع البنية التحتية، وارتكزت خطة الاستجابة للحالة على محاور أساسية أهمها تفعيل فرق الطوارئ لدى الجهات المعنية بقطاع البنية التحتية (هيئة الطرق والمواصلات، وبلدية دبي، ودائرة الأراضي والأملاك، ومؤسسة محمد بن راشد للإسكان)، واستدامة تقديم خدمة النقل الجماعي والحركة المرورية في الإمارة، والتأهب لتخفيف آثار الحالة في المناطق السكنية والأماكن الحيوية، والتعامل السريع مع تجمعات المياه وإعادة الحركة المرورية على الشوارع الرئيسية، وتسهيل سبل الوصول، وضمان سهولة وانسيابية الحركة المرورية والتنقل من وإلى مطار دبي الدولي، لتسهيل حركة المسافرين.

ممارسات متميزة

وأكد معاليه أن ممارسات دبي المتميزة في إدارة التنسيق على مستوى قطاع البنية التحتية في الإمارة استطاعت أن تحتوي آثار الحالة الجوية وعودة الأمور إلى وضعها الاعتيادي بصورة سريعة، فبناءً على الإنذار الصادر من الجهات الرسمية، جرى تفعيل فرق إدارة الطوارئ، بشكل استباقي للتعامل مع تأثيرات الحالة الجوية الاستثنائية، وإدارتها من مركز التحكم الموحد لأنظمة النقل والطرق



خط فعالة لاستعادة تقديم خدمات المواصلات
العامة وإعادة جدول الرحلات لوضعه الاعتيادي

إزالة آثار المنخفض الجوي من الشوارع في زمن
قياسي وتعامل فوري مع الحالات الطارئة

إلى طبيعتها ووفق جدول الرحلات المعتاد، وحثهم على متابعة أخبار
الطقس من المصادر الرسمية فقط.

الغرفة المشتركة

وضعت الهيئة كل جهودها على مدار الساعة، وبالتعاون مع شرطة
دبي وبلدية دبي والدفاع المدني والمطورين العقاريين، في الغرفة
المشتركة للتعامل مع تجمعات مياه الأمطار، في مركز التحكم
الموحد في الهيئة لضمان انسيابية التنقل السهل والمريح للجميع،
واستخدمت، بالتعاون مع الشركاء الاستراتيجيين، أكثر من 400
مضخة وما يزيد على 300 صهريج و200 معدة ثقيلة من شاحنات
ومركبات ثقيلة، للتعامل مع الأحداث وتجمعات المياه بشكل فوري
وسريع وتحسين مستوى الخدمات، والتنقل الانسيابي، وضمان
السلامة والأمن.

وشارك نحو 2500 موظف في الهيئة، من المهندسين والفنيين
والعمال والمقاولين والموردين، في التعامل مع تجمعات المياه في
الشوارع العامة عبر توزيعهم على نحو 200 موقع لمعالجة المشكلات
للأماكن المتضررة وإجراء بعض التعديلات والإغلاقات والتحويلات
على الطرق لمنع تفاقم المشكلة.

الدروس المستفادة

وأشار معاليه، إلى أنه، وتنفيذاً لتوجيهات سمو الشيخ حمدان بن
محمد بن راشد آل مكتوم، ولي عهد دبي رئيس المجلس التنفيذي،
يجري العمل من خلال فرق العمل في الحكومة، وبمشاركة كل الجهات
المعنية على تنفيذ خطة متكاملة تضمن سرعة استعادة الوضع
الطبيعي في إمارة دبي، ويجري حصر الدروس المستفادة ومراجعة
الخطط الحالية وتحديثها بما يعزز ويرفع مستوى الجاهزية للتعامل
مع الحالات الجوية، ونؤكد أن العمل مستمر لتنفيذ مشاريع البنية
التحتية ومنها تطوير منظومة تصريف مياه الأمطار في مختلف
مناطق إمارة دبي، كما نطمئن الجميع بأننا نعمل بتوجيهات واضحة من
القيادة الرشيدة حفظها الله لتقديم العون والدعم لكل المتضررين
ونتابع تنفيذ قرارات القيادة بهذا الخصوص على الوجه المنشود.

وأثنى معاليه على الجهود التي نفذتها فرق العمل ميدانياً وفي مركز
التحكم ومنظومة العمل عن بُعد خلال ساعات الحالة الاستثنائية
التي مرت بها البلاد، التي تؤكد اهتمام وحرص القيادة الرشيدة على أن
تكون دبي المدينة الأفضل للعيش والعمل عالمياً، وفق نهج دبي على
التخطيط الاستباقي والجاهزية التامة لجميع فرق العمل، والتكامل
في الاستجابة السريعة على مدار الساعة.

وتواصلت الهيئة بصورة مستمرة مع جميع المتعاملين لاطلاعهم على
آخر المستجدات في ظل الأجواء الماطرة والحالة الجوية غير المستقرة
التي شهدتها البلاد، التي عرفت بـ«منخفض الهدير»، وإعلامهم بجميع
التطورات أولاً بأول حول عمل مترو دبي وترام دبي وكذلك خط سير
الحافلات والطرق المتأثرة بالأمطار والتحويلات التي أقرتها لانسايية
الحركة والخدمات التي تقدمها على مدار الساعة، إلى أن عادت الأمور



إنجاز أكثر من 192 ألف معاملة خلال فترة المنخفض الجوي

الفرق الميدانية تمكنت من إعادة 60% من شبكة الطرق والمواصلات العامة خلال أقل من 24 ساعة

حصر الدروس المستفادة ومراجعة الخطط الحالية وتحديثها لرفع الجاهزية للتعامل مع الحالات الجوية

إنجاز المعاملات

أنجزت الهيئة أكثر من 192 ألف معاملة عبر قنواتها الرقمية خلال فترة المنخفض الجوي أبرزها: خدمات المواقف العامة، وخدمة تجديد مركبة، وإعادة تعبئة رصيد «نول».

وتحولت المنصات، خلال فترة المنخفض الجوي، لقنوات رسمية تتابع أحدث الأخبار وتوعي الجمهور بالمستجدات والخدمات التي طرأت خلال التقلبات الجوية.

وتوفر الهيئة أكثر من 153 خدمة عبر قنواتها الرقمية منها: (الموقع الإلكتروني والتطبيقات الذكية والمتحدث الآلي «محبوب»، والأكشاك الذكية)، كما توظف الهيئة التقنيات الحديثة وتستخدم البيانات الضخمة والذكاء الاصطناعي في التخطيط والمتابعة.

العمل طوال 24 ساعة

حرصت فرق الطوارئ الميدانية في دبي، على التعامل مع حالات الطوارئ الناجمة عن تقلبات الطقس وهطول الأمطار في جميع مناطق الإمارة، وواصلت العمل في الليل والنهار، لضمان الحفاظ على السلامة العامة وراحة الجمهور، وفق منظومة استباقية متكاملة من الإجراءات المتعلقة بتصريف الأمطار، وآليات الاستجابة السريعة والفورية، للتعامل الاستباقي مع هذه الحالات الطارئة والبلاغات عند حدوثها، بكفاءة على مدار 24 ساعة.

استشراف المستقبل

تمتلك حكومة دبي منهجية مدروسة للتطوير واستشراف المستقبل، ترجمة لتوجيهات صاحب السمو الشيخ محمد بن راشد آل مكتوم نائب رئيس الدولة رئيس مجلس الوزراء حاكم دبي، رعاه الله، وحرص سموه على مستقبل الإمارة، من خلال منظور شامل ومتكامل، من أجل تحقيق رخاء وسعادة المواطنين والمقيمين في الإمارة وزوارها،

وتحقيق تطلعات المدينة المستقبلية، إذ تنص أجندة حكومة دبي، الاهتمام بتطوير البنية التحتية، لضمان التنمية المستدامة، وتحقيق التوازن بين التنمية الاقتصادية والاجتماعية، وظهر ذلك جلياً في التعامل مع الأحوال الجوية التي تعرضت لها الدولة، من خلال العمل عن بعد في حكومة دبي.

تخطيط استباقي

يعتمد نهج دبي على التخطيط الاستباقي والجاهزية التامة لجميع فرق العمل، والتكامل في الاستجابة السريعة على مدار الساعة في التعامل مع تقلبات الطقس وهطول الأمطار، حيث حرصت فرق الشركاء الحكوميين على التنسيق المباشر فيما بينها، وفق خطط استباقية للتعامل مع الحالة الجوية، بغية رفع كفاءة وسرعة استجابة فرق الطوارئ الميدانية، لتعزيز جاهزيتها الكاملة، حيث كانت على أهبة الاستعداد للتعامل مع مستجدات الحالة الجوية التي تأثرت بها



قواعد السلامة

حتث الهيئة جميع مستخدمي الطرق على التقيد بقواعد السلامة والقيادة الآمنة في الظروف الجوية غير المستقرة، واتباع بعض النصائح لضمان سلامتهم في هذه الأجواء الماطرة مثل:

- تأكد من صلاحية المكابح والإطارات والمصابيح الأمامية قبل الانطلاق في رحلتك.
- تفقّد حالات ماسحات المطر في المركبة قبل الخروج إلى الطريق سواء أكانت رحلتك قريبة أم بعيدة.
- احرص على زيادة مسافة الأمان بين مركبتك والمركبة التي أمامك.
- اخفض السرعة بالشكل الذي يمكن من السيطرة على المركبة لتفادي الاستخدام المفاجئ للمكابح أو الضغط الشديد عليها.
- احرص على جودة إطارات المركبة من أجل قيادة آمنة.
- التزم بالإشارات المرورية في كل الأوقات ولا تنطلق بسرعة عند رؤية الضوء الأخضر لتحافظ على ثبات المركبة.
- كن أكثر حذراً ولا تتخط السرعة المحددة.
- لا تتخط المركبات الأخرى إلا في ظروف تسمح بذلك.
- أشعل الأضواء الأمامية وأعط المركبات الأخرى مساحات أكبر لتجنب الحوادث.

البلاد، وغطت الفرق الميدانية كل مناطق إمارة دبي، لمواجهة حالات الطوارئ، والتعامل معها بسرعة وكفاءة، تعزز سلامة جميع أفراد المجتمع، وتكفل الحفاظ على أرواحهم وممتلكاتهم.

استلام لوحات المركبات بدل المفقودة

أوضحت هيئة الطرق والمواصلات بدبي أنه في حالة فقدان لوحة المركبة يجب على مالكيها الإبلاغ فوراً عن فقدانها وطلب إصدار بدل فاقد أو تالف للوحة المركبة عبر موقع الهيئة الإلكتروني: (rta.ae). ويمكن للمتعاملين استلام لوحات مركباتهم الجديدة في أحد المراكز التالية: مركز شامل القصيص، ومركز كارس الممزر، ومركز المميز في أسواق المزهر، ومركز تجديد، ومركز تمام الكندي، ومركز المتكاملة في العوير، ومركز المتكاملة في القوز، ومركز المميز البرشاء مول، ومركز واصل في جداف.

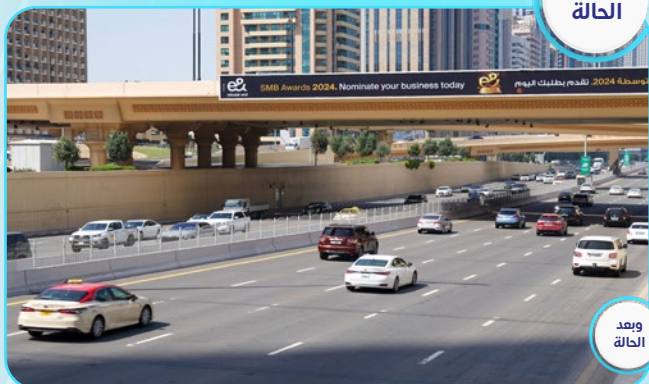
توزيع الوجبات والمشروبات

في إطار جهود الهيئة خلال الظروف الاستثنائية والتقلبات الجوية، وزع فريق من المتطوعين من موظفي الهيئة وجبات ومشروبات على الموظفين والركاب في محطات المترو والحافلات وأبطال الميدان في الشوارع والبيادين الذين واصلوا الليل بالنهار لعودة الحياة إلى طبيعتها في زمن قياسي، ولتبقى دبي الأجمّل، شكراً للأبطال العاملين حيث لاقت المبادرة قبولا واستحساناً من الجميع.



صور تظهر تجمعات كبيرة لمياه الأمطار في بعض المناطق بدبي، جراء الحالة الجوية التي تعرضت لها البلاد، والجهود التي بذلتها فرق الطوارئ، وخلال الساعات الأولى، لعودة الحياة لطبيعتها في شوارع الإمارة.

وبعد
الحالة



وبعد
الحالة

أثناء
(وقت)
الحالة



أثناء
(وقت)
الحالة

وبعد
الحالة



أثناء
(وقت)
الحالة



وبعد
الحالة



أثناء
(وقت)
الحالة



وبعد
الحالة



أثناء
(وقت)
الحالة



الطاير يناقش تعزيز التعاون الإعلامي والمشاريع الإبداعية مع منى المري

استقبل معالي مطر الطاير، المفوض العام لمسار البنية التحتية والتخطيط العمراني وجودة الحياة، المدير العام ورئيس مجلس المديرين في هيئة الطرق والمواصلات، سعادة منى المري المدير العام للمكتب الإعلامي لحكومة دبي، وجرى خلال اللقاء بحث سبل تعزيز التعاون والتنسيق في المجال الإعلامي والمشاريع الإبداعية.

السمو الشيخ محمد بن راشد آل مكتوم، نائب رئيس الدولة رئيس مجلس الوزراء حاكم دبي (رعاه الله)، في أن تكون دبي المدينة الأفضل للحياة في العالم.

واستعرض اللقاء المبادرات المشتركة التي تسهم في إضفاء الطابع الجمالي والإبداعي على مختلف مرافق البنية التحتية في المدينة، ورفع مستوى جودة الحياة في إمارة دبي، بما ينسجم مع رؤية صاحب



بحث سبل التعاون بين الهيئة و«الاقتصاد والسياحة»

استقبل معالي مطر الطاير المدير العام ورئيس مجلس المديرين في هيئة الطرق والمواصلات، سعادة هلال سعيد المري، المدير العام لدائرة الاقتصاد والسياحة بدبي، حيث جرى خلال اللقاء بحث سبل تعزيز التعاون بين الجانبين، واستعراض خطط ومشاريع الهيئة في تطوير البنية التحتية لشبكة الطرق ومنظومة النقل الجماعي.

كما تناول اللقاء الاستراتيجيات الشاملة التي تهدف إلى رفع كفاءة أنظمة الطرق والنقل وضمان التكامل بين العرض والطلب وتحديث وتطوير خطط وأولويات مشاريع الطرق والنقل وتنفيذها حسب مستجدات التنمية الاقتصادية والعمرانية التي تشهدها الإمارة. حضر اللقاء عدد من المسؤولين في هيئة الطرق والمواصلات ودائرة الاقتصاد والسياحة بدبي.

وتناول اللقاء التطبيقات والأنظمة المرورية الذكية، لتوفير خدمة تنقل سهلة لسكان وزائري الإمارة، والخطط التوعوية المرورية والتشجيع على استخدام المواصلات العامة والنقل الجماعي والنقل المرن وإنشاء بنية تحتية عالمية، إضافة إلى تعزيز مكانة دبي باعتبارها وجهة رائدة عالمياً في تنظيم واستضافة الفعاليات والمؤتمرات الكبرى.

الطاير يلتقي سفير وقنصل جمهورية ألمانيا

استقبل معالي مطر الطاير، المدير العام ورئيس مجلس المديرين في هيئة الطرق والمواصلات، سعادة ألكساندار شونفلدار، سفير جمهورية ألمانيا الاتحادية في دولة الإمارات العربية المتحدة، وسعادة سيبيله بغاف، القنصل العام لجمهورية ألمانيا الاتحادية في دبي.

تلك التقنيات. كما أطلع معاليه الجانب الألماني على أهم مشاريع الهيئة التي تهتمز تنفيذها خلال الفترة الحالية والمقبلة، ومن أهمها مشروع مسار الخط الأزرق لمترو دبي، الذي سيُفذ وفقاً لأحدث التقنيات في أنظمة القطارات عالمياً. حضر اللقاء عدد من المسؤولين في الهيئة وممثلون عن السفارة الألمانية والقنصلية الألمانية في دبي.

ورحب معاليه بكل من السفير والقنصل الألمانين، مؤكداً عمق العلاقات التي تجمع الهيئة بالشركاء من المؤسسات والشركات الألمانية في العديد من المجالات خاصة البنية التحتية ومنظومة النقل العام والنقل الجماعي في ألمانيا. وجرى خلال اللقاء بحث سبل تعزيز التعاون وتبادل الخبرات بين هيئة الطرق والمواصلات وشركات النقل المتخصصة في تقديم الحلول التقنية الحديثة في ألمانيا، ومدى الاستفادة من



بتوجيهات محمد بن راشد ومتابعة حمدان بن محمد إرساء عقد مشروع نفق شارع الخليج بسعة 3 مسارات في كل اتجاه وطول 1650 متراً

تنفيذاً لتوجيهات صاحب السمو الشيخ محمد بن راشد آل مكتوم نائب رئيس الدولة رئيس مجلس الوزراء حاكم دبي (رعاه الله)، باستكمال مراحل مشروع تطوير محور الشندغة، لمواكبة التنمية المستمرة التي تشهدها المنطقة الواقعة على طول المحور، واستيعاب احتياجات النمو السكاني، ومتابعة سمو الشيخ حمدان بن محمد بن راشد آل مكتوم ولي عهد دبي رئيس المجلس التنفيذي، أُرست هيئة الطرق والمواصلات، عقد مشروع تنفيذ نفق شارع الخليج، الذي يمتد من نهاية منحدر جسر (إنفينيتي) في ديرة، حتى تقاطع شارع الخليج مع شارع القاهرة، ويبلغ طول النفق 1650 متراً، وبسعة ثلاثة مسارات في كل اتجاه، بطاقة استيعابية قدرها 12000 مركبة في الساعة في الاتجاهين.

وقال معالي مطر الطاير المدير العام ورئيس مجلس المديرين في هيئة الطرق والمواصلات: يعد مشروع تنفيذ النفق، جزءاً من مشروع تطوير محور الشندغة الذي يعد من أضخم المشاريع التي تنفذها الهيئة حالياً، ويمتد على طول شارع الشيخ راشد وشارع الميناء وشارع الخليج وشارع القاهرة بطول 13 كيلومتراً، ويتضمن تطوير 15 تقاطعاً، ويخدم عدداً من المناطق السكنية الحيوية، والمشاريع التطويرية أهمها جزر دبي، وواجهة دبي البحرية، ومدينة دبي الملاحية، وميناء راشد، ويقدر عدد السكان الذين يخدمهم المشروع بمليون نسمة، ويسهم تطوير المحور في تقليل زمن الرحلة من 104 دقائق إلى 16 دقيقة بحلول عام 2030م. وأضاف: يشمل المشروع الذي يعد جزءاً من المرحلة الرابعة، تنفيذ

الطاير:

■ المشروع يوفر انسيابية الحركة المرورية للقادمين
من جسر (إنفينيتي) باتجاه ديرة والعكس
■ 12000 مركبة في الساعة الطاقة الاستيعابية
للفق في الاتجاهين
■ تطوير تقاطع شرعي القاهرة - الوحيدة من دورات
إلى تقاطعات محكومة بإشارات ضوئية
■ المشروع يخدم مناطق أبو هيل والوحيدة والممزر
وجزر دبي وواجهة دبي البحرية وسوق الواجهة البحرية
وميناء الحميرة



نفق بثلاث مسارات لكل اتجاه
بطول 1.65 كم

بكر الصديق، وبلغ إجمالي طول الجسور والمنحدرات 2571 متراً، وتقدر طاقتها الاستيعابية بنحو 20700 مركبة في الساعة، كما افتتحت جسراً رئيساً على شارع الخليج طوله 570 متراً، بسعة ثلاثة مسارات باتجاه بر دبي، وتقاطعاً سطحياً على شارع الخليج، مع شارع عمر بن الخطاب، ويخدم الجسر الحركة المرورية على شارع الخليج القادمة من تقاطع شارع أبوبكر الصديق والحركة المرورية القادمة من جزر دبي باتجاه نفق الشندغة، وتبلغ طاقته الاستيعابية 4800 مركبة في الساعة، وفي مطلع العام الماضي، أنجزت الهيئة جسر (إنفينيتي)، البالغ طوله قرابة 295 متراً، بسعة ستة مسارات في كل اتجاه، إضافة إلى مسار مشترك للمشاة والدراجات الهوائية بعرض ثلاثة أمتار، ويعلو الجسر قوس على شكل علامة اللانهاية (infinity) بارتفاع 42 متراً، وهو من المشاريع المتميزة من الناحية التصميمية حيث يستند في فكرته إلى اللانهاية (infinity)، ويعبر عن طموحات دبي اللامحدودة، والجسر بتصميمه المعماري الفريد، علامة متفردة لدبي عالمياً.

تقاطع الصقر

كما أنجزت الهيئة مشروع تطوير تقاطع الصقر، الذي تضمن تنفيذ جسرين على طول شارع الخليج، الأول بطول 750 متراً بالاتجاه الشمالي، والثاني بطول 1075 متراً بالاتجاه الجنوبي، بسعة 6 مسارات في كل اتجاه، بطاقة استيعابية تصل إلى 24000 مركبة في الساعة في الاتجاهين، كما تضمن المشروع إنشاء جسر بمسار واحد لحركة الالتفاف إلى اليمين من شارع خالد بن الوليد إلى شارع الخليج بطول 250 متراً، بطاقة استيعابية تصل إلى 1600 مركبة في الساعة، وإنشاء نفق بسعة مسارين لحركة الالتفاف إلى اليسار من شارع خالد بن الوليد إلى شارع الميناء بطول 500 متر، وبطاقة استيعابية تصل إلى 3200 مركبة في الساعة، وكذلك إنشاء تقاطع سطحي محكوم بإشارة ضوئية يربط شارع الخليج مع شارع الفبيبة وشارع خالد بن الوليد.



نفق شارع الخليج بسعة ثلاثة مسارات في كل اتجاه بطول 1650 متراً، لتوفير حركة مرورية حرة وانسيابية للقادمين من جسر (إنفينيتي) باتجاه ديرة والعكس، كما يشمل تطوير تقاطع شارعي القاهرة - الوحيدة من دوارات إلى تقاطعات محكومة بإشارات ضوئية، وكذلك تنفيذ بعض التحسينات على شارع القاهرة، وربط منحدر الجسر القادم من جزر دبي إلى النفق الجديد على شارع الخليج باتجاه الشمال، مشيراً إلى أن هذه المرحلة من المشروع تخدم مناطق أبو هيل، والوحيدة، والممزر، إضافة إلى المشاريع التطويرية وهي: جزر دبي، وواجهة دبي البحرية، وسوق الواجهة البحرية، وميناء الحمرة.

قيد التنفيذ

وأوضح معالي مطر الطاير أن هيئة الطرق والمواصلات، تنفذ حالياً مشروع تطوير شارع الشيخ راشد من تقاطعه مع شارع الشيخ خليفة بن زايد، إلى تقاطع الصقر على شارع الميناء، بطول 4.8 كيلومترات، ويشمل تنفيذ ثلاثة جسور بطول إجمالي 3.1 كيلومترات، بطاقة استيعابية قدرها 19400 مركبة في الساعة لجميع المسارات، وتتضمن تنفيذ جسر بطول 1335 متراً، بسعة ثلاثة مسارات في كل اتجاه، لضمان انسيابية الحركة المرورية بين شارع الشيخ راشد وتقاطع الصقر، وتقدر الطاقة الاستيعابية للجسر بنحو 10800 مركبة في الساعة في الاتجاهين، كما تتضمن تنفيذ جسر بطول 780 متراً، بسعة ثلاثة مسارات، يخدم الحركة المرورية القادمة من تقاطع الصقر باتجاه شارع الوصل، بطاقة استيعابية تبلغ 5400 مركبة في الساعة، بينما يبلغ طول الجسر الثالث 985 متراً، بسعة مسارين، ويخدم الحركة المرورية القادمة من شارع جميرا إلى شارع الميناء باتجاه تقاطع الصقر، وتقدر طاقته الاستيعابية بـ 3200 مركبة في الساعة، ويشمل المشروع أيضاً تطوير طرق بطول 4.8 كيلومترات، إضافة إلى تطوير التقاطعات السطحية على شارع جميرا، وشارع الميناء، وشارع الشيخ صباح الأحمد الجابر الصباح، وإنشاء جسرين للمشاة، الأول على شارع الشيخ راشد، والثاني على شارع الميناء، كما يشمل المشروع أعمال إنارة الطرق، والأنظمة المرورية، وشبكة تصريف مياه الأمطار، وشبكة أنظمة الري.

مراحل منجزة

تجدر الإشارة إلى أن هيئة الطرق والمواصلات طورت عدداً من التقاطعات ضمن محور الشندغة، شملت افتتاح تقاطع شارع الشيخ راشد مع شارع عود ميثاء (تقاطع وافي)، وتقاطع شارع الشيخ راشد مع شارع الشيخ خليفة بن زايد، الذي تضمن إنشاء جسرين على شارع الشيخ خليفة بن زايد بسعة مسارين في كل اتجاه، وجسر من شارع الشيخ راشد باتجاه شارع الشيخ راشد بسعة مسار واحد، ونفق على شارع الشيخ راشد باتجاه تقاطع شارع الشيخ راشد مع شارع المنحول، بسعة أربعة مسارات في كل اتجاه، وافتتحت خمسة جسور، توفر مداخل ومخارج مجسرة لجزر دبي عند تقاطع شارع الخليج مع شارع أبو

17600 مركبة في الساعة الطاقة الاستيعابية للجسور 75% نسبة إنجاز تطوير تقاطع شارع جرن السبخة مع شارع الشيخ محمد بن زايد

أنجزت هيئة الطرق والمواصلات 75% من مشروع تطوير تقاطع شارع جرن السبخة مع شارع الشيخ محمد بن زايد، الذي يشمل تنفيذ أربعة جسور، بطول 2874 متراً، وبطاقة استيعابية قدرها 17600 مركبة في الساعة، ويأتي تنفيذاً لتوجيهات صاحب السمو الشيخ محمد بن راشد آل مكتوم نائب رئيس الدولة رئيس مجلس الوزراء حاكم دبي (رعاه الله)، باستكمال تطوير البنية التحتية لشبكة الطرق، لمواكبة التنمية المستمرة، التي تشهدها إمارة دبي، واستيعاب احتياجات التطور العمراني والنمو السكاني، ومتابعة سمو الشيخ حمدان بن محمد بن راشد آل مكتوم ولي عهد دبي رئيس المجلس التنفيذي.

الطائر:

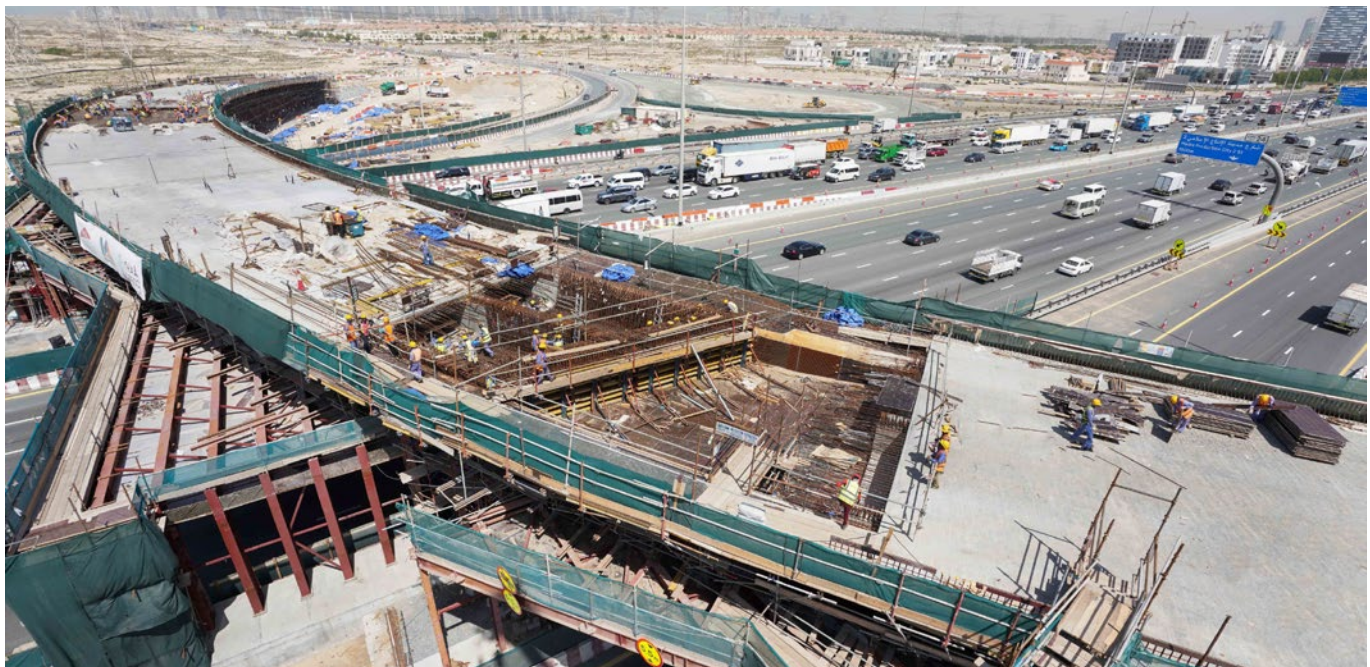
المشروع يتضمن تنفيذ أربعة جسور بطول 2874 متراً
المشروع يساهم في خفض زمن الرحلة بنسبة 70%
للحركة المرورية المتجهة من شارع الشيخ محمد بن
زايد يميناً إلى شارع اليليس باتجاه ميناء جبل علي
خفض زمن الرحلة بنسبة 40% للحركة المتجهة من
شارع جرن السبخة إلى شارع الشيخ محمد بن زايد
باتجاه القصيص وديرة

وأنجزت الشركة المنفذة للمشروع أعمال القواعد والأعمدة للجسور، والعمل جارٍ في صب حوائط الجسور والدعامات الحديدية، وتوسعة الطرق وأعمال الإنارة، وشبكات تصريف مياه الأمطار، والتحويلات المرورية اللازمة لاستكمال أعمال الجسور، ويتوقع الانتهاء من تنفيذ أحد الجسور الرئيسية في الربع الثاني من العام الجاري 2024.

انسيابية الحركة

وقال معالي مطر الطاير المدير العام ورئيس مجلس المديرين في هيئة الطرق والمواصلات: يأتي المشروع ضمن خطة تطوير محور شارع جرن السبخة، أحد المحاور المهمة التي تربط بين شارعي الشيخ زايد والشيخ محمد بن زايد، ويساهم في تحقيق انسيابية الحركة المرورية، بين شارع الشيخ زايد، وشارع الشيخ محمد بن زايد، وشارع الخيل الأول، وشارع الأصايل، مؤكداً أن المشروع سيساهم عند افتتاحه في اختصار

المسافة، وخفض زمن الرحلة للحركة المرورية المتجهة من شارع جرن السبخة إلى شارع الشيخ محمد بن زايد باتجاه القصيص وديرة، بنسبة 40%، حيث سينخفض الوقت المستغرق من 20 دقيقة إلى 12 دقيقة خلال ساعات الذروة، كما يساهم في خفض زمن الرحلة للحركة المرورية



للارتقاء بجودة الخدمات المقدمة للركاب إرساء حزمة عقود مشروع تطوير 22 محطة ركاب وإيواء حافلات

أرست هيئة الطرق والمواصلات حزمة عقود مشروع الخطة الثلاثية لتطوير 22 محطة ركاب وإيواء حافلات، منها 16 محطة لركاب حافلات المواصلات العامة، و6 محطات إيواء للحافلات، تشمل تطوير البنية التحتية للمباني، وتوفير مرافق متكاملة لخدمة الركاب، وتحديث صالات انتظار الركاب، ومكاتب خدمة السائقين، وساحة مبيت الحافلات، وورش صيانة المحركات، وحوارات فحص وصيانة الحافلات، بهدف تقديم خدمة جديدة ومتكاملة ترتقي بجودة الخدمات المقدمة لمستخدمي المواصلات العامة.

وصف المشروع

ويشمل المشروع تطوير 16 محطة لركاب حافلات المواصلات العامة، منها تسع محطات في ديرة، وسبع محطات في بر دبي، وهي محطات: مول الإمارات، والسبخة، وجبل علي، والقوز، وابن بطوطة، وحتا، وسوق الذهب، والقصيص، وديرة سيتي سنتر، والغبيبة، والاتحاد، والسطوة، والراشدية، وأبو هيل، واتصالات، والكرامة، حيث سيجري تأهيل صالات انتظار الركاب، وواجهات المباني، وتنفيذ أعمال البنية التحتية للأنظمة، وأعمال الأرصفة، وإضافة مصليات لبعض المحطات. كما يشمل تطوير ست محطات لإيواء الحافلات في مناطق الخوانيج والقصيص والروية والعوير وجبل علي والقوز، ويتضمن نطاق العمل في ورش المحطات، تأهيل حارات الفحص، وإضافة حارة غسل المحركات وتعديل نظام الصرف، وصيانة الأرضيات، وتنفيذ أعمال البنية التحتية للأنظمة، والإضاءة، وتأهيل المرافق العامة، إلى جانب توفير معدات خدمات سكن السائقين في محطتي الإيواء في جبل علي والقوز، ويتضمن نطاق الأعمال الخارجية في جميع المحطات، تركيب اللوحات المرورية، وتنفيذ أعمال الأرصفة، وتعديل الإنارة الخارجية،

الطائر:

المشروع يساهم في تشجيع السكان على استخدام وسائل النقل الجماعية في تنقلاتهم اليومية

وقال معالي مطر الطاير المدير العام ورئيس مجلس المديرين في هيئة الطرق والمواصلات: يأتي تطوير محطات ركاب حافلات المواصلات العامة، ومحطات الإيواء، استكمالاً لجهود الهيئة في تطوير البنية التحتية لنظام النقل الجماعي، لتشجيع السكان على استخدام وسائل النقل الجماعي في تنقلاتهم اليومية، حيث روعي في عملية التطوير الشاملة، أن يتجاوز دور المحطات المفهوم السائد في نقل الركاب فقط، إلى تقديم خدمات متكاملة لتسهيل رحلة الركاب وتحقيق السعادة لهم، وتطوير الخدمات المقدمة لفئة أصحاب الهمم، إلى جانب توفير مواقف مخصصة للدراجات الهوائية، والتكامل مع خدمة مترو دبي، ومركبات الأجرة.





ومن خلال توفير مجموعة عناصر، ومتطلبات تكامل المواصلات، مثل مواقف حافلات المواصلات العامة، ومسارات الدراجات الهوائية، ومعابر المشاة، والزراعة التجميلية حسب المنطقة، ومواقف الدراجات الهوائية، بهدف تشجيع السكان على المشي واستخدام وسائل التنقل الفردية.

أحدث الحافلات

وتملك الهيئة أسطولاً حديثاً من حافلات المواصلات العامة، يتميز بمستوى عالٍ من الأمان والرفاهية والجودة، وكذلك مطابقتها للمواصفات الأوروبية الخاصة بالانبعاثات الكربونية المنخفضة «يورو 6» الأولى من نوعها في منطقة الشرق الأوسط وشمال أفريقيا، ومزودة بمقاعد مريحة ومعايير سلامة عالية، وروعي في تصميم الحافلات وجود مدخل منخفض لتسهيل حركة الدخول والخروج، وتوفير مكان مخصص لأصحاب الهمم، وتقديم أفضل الخدمات لمستخدمي وسائل النقل الجماعي، من خلال التشطيبات الداخلية المتميزة.

وأعمال البنية التحتية للأنظمة الأمنية، وإعادة تصميم ساحة مواقف الحافلات في خمس محطات، إلى جانب إضافة منطقة الفحص الأولي في محطات الإيواء في مناطق الخوانيج والروية والعوير.

محطات حديثة

تجدر الإشارة إلى أن هيئة الطرق والمواصلات، نفذت عام 2021، عدة محطات لحافلات المواصلات العامة، موزعة على عدد من المناطق الحيوية في دبي، منها: الغبيبة، والاتحاد، والجافية، وعود ميثاء، والسطوة، واتصالات، والبراحة، والمدينة العالمية، ومطار دبي الدولي: (المبنى رقم 3)، وروعي في تنفيذها، توفير متطلبات ومعايير تكامل المواصلات، وتعزيز الترابط بين مكونات المدينة، لتسهيل وصول السكان من وإلى محطات وسائل النقل الجماعي، وضمان وصول المشاة ومستخدمي الدراجات الهوائية لتلك الوسائل بطريقة آمنة وسهلة، إلى جانب توفير بيئة مؤهلة لأصحاب الهمم، وتعزيز الربط بين محطات وسائل النقل المختلفة والمشاريع التطويرية، ومناطق الجذب المحيطة بالمنطقة، عبر تطوير متطلبات الميل الأول والأخير،



لانسيايية حركة المركبات وخفض الازدحامات تنفيذ حلول مرورية في حتّا وعود المطينة 1 والصفوح 1

استكملت هيئة الطرق والمواصلات حزمة من أعمال الحلول المرورية في منطقة حتّا وعود المطينة 1 والصفوح 1، ويأتي تنفيذ هذه الأعمال ضمن استراتيجية الهيئة الرامية إلى تنفيذ سلسلة من المشاريع التحسينية والتطويرية في عدد من المواقع الحيوية بإمارة دبي للعام 2024، التي تسهم في رفع كفاءة شبكة الطرق وتعزيز انسيابية حركة المركبات، وخفض الازدحام المروري، ورفع مستوى السلامة لمستخدمي الطريق في الإمارة.

وخروج المركبات لمرتادي المواقع السياحية والحيوية، ورفع مستوى السلامة المرورية بشكل عام في منطقة حتّا. وأضاف البنا: شملت التحسينات المرورية في منطقة عود المطينة 1، توسعة شارع 31 من حارة إلى حارتين في الاتجاهين بالقرب من جمعية الإمارات التعاونية، وتوفير مواقف جانبية لخدمة مرتادي الجمعية، ويأتي ذلك بهدف تقليل الازدحام المروري، وتحسين انسيابية الحركة المرورية، من خلال رفع الطاقة الاستيعابية للشارع من 1200 مركبة إلى 2400 مركبة في الساعة، وكذلك تعزيز مستوى السلامة المرورية لزوار المنطقة.

وأشار المدير التنفيذي لمؤسسة المرور والطرق في هيئة الطرق والمواصلات إلى أن الهيئة أنشأت ساحة للمواقف في منطقة الصفوح 1، فيها حوالي 112 موقفاً، وأنشأت دواراً لسهولة دخول وخروج المركبات بالمنطقة القريبة من مدرسة الشويقات على شارع حصة، وهو ما ساهم في سلاسة حركة المركبات لتنزيل وتحميل الطلبة وفق أعلى معايير السلامة المرورية.

وقال حسين البنا، المدير التنفيذي لمؤسسة المرور والطرق في هيئة الطرق والمواصلات: تسعى الهيئة إلى الاستثمار في عمليات التطوير في قطاع البنية التحتية على مستوى إمارة دبي، وذلك تنفيذاً لتوجيهات القيادة الرشيدة في مواكبة التطور العمراني والطفرة التنموية التي تشهدها الإمارة، وذلك عبر تنفيذ مجموعة من الحلول والتحسينات المرورية في المواقع الحيوية التي تشهد كثافة في عدد مستخدمي الطريق، لضمان انسيابية حركة المركبات وسلامة مرتادي الطرق وفق أعلى المعايير.

وأضاف البنا: يأتي تنفيذ التحسينات في حتّا، ضمن أعمال المرحلة الثانية من المشاريع والمبادرات التطويرية في المنطقة، حيث استكملت الهيئة أعمال إنشاء دوار سوق حتّا الواقع على شارع دبي- حتّا، لتحقيق انسيابية حركتي الدخول والخروج للمركبات من وإلى سوق حتّا، وتقليل زمن الوصول إليه بنسبة 60%، كما أنهت الهيئة أعمال تنفيذ حركة الالتفاف للخلف على شارع دبي حتّا بالقرب من وادي هب، وذلك ضمن خطط الهيئة الهادفة إلى تسهيل دخول

لخدمة المناطق الحيوية بالإمارة توسعة شارع راس الخور من تقاطع بوكره حتى تقاطع شارع الخيل

وسعت هيئة الطرق والمواصلات، شارع راس الخور من ثلاثة مسارات إلى أربعة مسارات مرورية بطول حوالي 3 كم في الاتجاهين، وذلك على المسافة الممتدة من تقاطع بوكره وحتى التقاطع مع شارع الخيل، إضافة إلى افتتاح توسعة الطريق التجميعي لحركة الالتفاف من مسار واحد إلى مسارين على جسر شارع راس الخور في الاتجاه إلى شارع دبي - العين مطلع أبريل 2024.

التي تشهد نمواً وتطوراً حضرياً. كما يخدم شارع راس الخور العديد من المناطق السكنية والصناعية، التي يقدر عدد سكانها بنحو 650 ألف نسمة، إلى جانب المشاريع التطويرية المجاورة.

وتأتي هذه التوسعة ضمن حزمة التحسينات التي تنفذها الهيئة في قطاع البنية التحتية في إمارة دبي، لرفع كفاءة شبكة الطرق وتعزيز انسيابية حركة السير في مختلف مناطق الإمارة الحيوية



تستمر الهيئة في تنفيذ حزمة من الحلول المرورية ضمن خطة استراتيجية متكاملة يجري تحديثها بشكل دوري، مع تحديد الطرق المراد تطويرها وتحسين الأعمال فيها، من خلال منظومة عمل متكاملة، وبناءً على 4 مصادر أساسية وهي: الدراسات المرورية، ومراكز التحكم المروري، ونظام اقتراحات وشكاوى الجمهور، والمشاهدات والرصد الميداني للطرق من قبل فرق العمل لدى الهيئة، ثم حصر الحلول المرورية المطلوبة لمعالجة الازدحام، وتنفيذها على أرض الواقع.



وسوف تساهم التوسعة الجديدة في شارع راس الخور من ثلاثة مسارات إلى أربعة مسارات مرورية في كل اتجاه في تحسين حركة المركبات، وزيادة الطاقة الاستيعابية للشارع من 6 آلاف إلى 8 آلاف مركبة في الساعة، وخفض زمن الرحلة في أوقات الذروة بمعدل 33% إلى جانب ذلك ستعمل التوسعة المنفذة لحركة الالتفاف بالاتجاه إلى شارع دبي - العين على توفير انسيابية أكبر لحركة المركبات، ورفع الطاقة الاستيعابية للمركبات من 1000 إلى 2000 مركبة في الساعة بزيادة 100%.

لترسيخ الاستدامة في القطاع إطلاق مبادرة «تصنيف الأساطيل الخضراء» لمركبات النقل التجاري

أطلقت هيئة الطرق والمواصلات في دبي مبادرة استراتيجية بعنوان (تصنيف الأساطيل الخضراء) لمركبات النقل التجاري بمختلف أنواعها على الموقع الإلكتروني، وهذه المبادرة خطوة مهمة لترسيخ الممارسات الخاصة بالاستدامة في هذا القطاع الحيوي الذي يُعدُّ جزءاً من قطاع النقل والمواصلات في إمارة دبي.

■ سيسهم النظام في الارتقاء بمستوى الممارسات المطبقة من قبل الشركات لتعزيز التأثير البيئي الإيجابي ورفع معايير المسؤولية المجتمعية للشركات، وستُقدَّم الهيئة من خلال النظام العديد من الحوافز لتشجيع الشركات والمؤسسات على تبني وسائل صديقة أكثر للبيئة.

دبي المشاركة في النظام، الذي يمنحهم اعترافاً من الهيئة بالتزام الشركة أو المؤسسة بتطبيق أفضل الممارسات العالمية الصديقة للبيئة من خلال شهادة رقمية صادرة عن الهيئة للشركة حيث تُمنح هذه الشهادة للشركات بناء على تصنيف النظام لالتزام الشركة أو المؤسسة بالممارسات المذكورة.

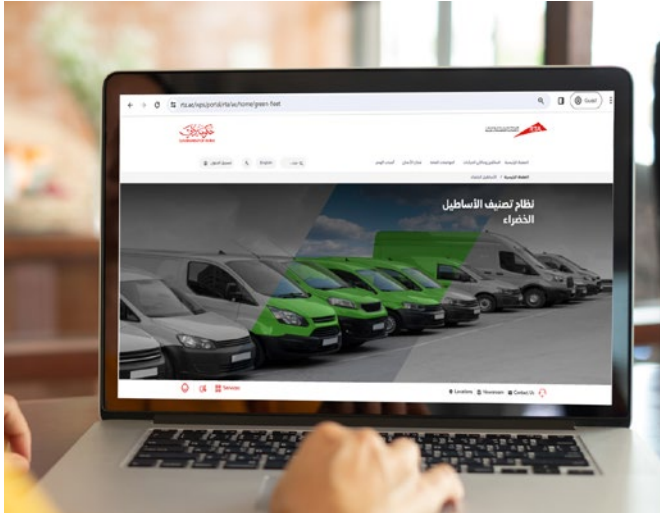
وقال عبدالله يوسف آل علي، المدير التنفيذي لمؤسسة الترخيص في هيئة الطرق والمواصلات: يركِّز نظام تصنيف الأساطيل الخضراء حصرياً على وسائل النقل التجارية الصديقة للبيئة في إمارة دبي من خلال تصنيف متكامل لأنشطة النقل التجارية، ويهدف البرنامج بشكل أساسي وحيوي إلى تخفيض الانبعاثات الناتجة عن مركبات النقل التجارية عموماً في إمارة دبي وذلك من خلال تشجيع وتحفيز شركات النقل التجارية على تبني تقنيات ووسائل صديقة للبيئة مما يؤدي بشكل كبير وملحوس إلى التقليل من آثار الكربون الذي ينتج عن هذه الانبعاثات الضارة ويُسهِّم في تحسين جودة الهواء والحفاظ على الاستدامة البيئية وتعزيز الصحة العامة. وأضاف آل علي: يمكن للشركات والمؤسسات العاملة في أنشطة النقل والتأجير والمنضوية تحت مظلة هيئة الطرق والمواصلات في

أول جهة عالمياً في قطاع المواصلات العامة منظومة تدريب سائقي نقل الركاب تحصل على الآيزو 2021:29994

حصلت هيئة الطرق والمواصلات في دبي على شهادة المطابقة العالمية لمواصفة الآيزو 2021:29994 لتصبح أول جهة عالمياً في قطاع المواصلات العامة تحصل على هذه الشهادة في مجال تدريب سائقي قطاع نقل الركاب.

وأضاف آل علي: جاء هذا النجاح تنويحاً لسلسلة من المبادرات والمشاريع التطويرية لتحسين الإجراءات والأنظمة والمناهج وتطوير أدوات تدريب سائقي نقل الركاب وفق أرقى المعايير العالمية، وهو ما ظهر في تعزيز منظومة التدريب لسائقي قطاعات نقل الركاب في دبي، وذلك من خلال تصديق البرامج والمناهج التدريبية واعتماد المدربين في إدارة شؤون السائقين من قبل عدة مؤسسات متخصصة في النقل الحضري

وقال نبيل يوسف آل علي، مدير إدارة شؤون السائقين بمؤسسة المواصلات العامة في هيئة الطرق والمواصلات: إنَّ نجاح الهيئة في الحصول على شهادة المطابقة العالمية لمواصفة الآيزو في تدريب سائقي قطاع نقل الركاب يعد نقلة نوعية بالنظر إلى أن هذا المعيار الدولي يحدد المتطلبات الواجب توفرها وفق أفضل الممارسات العالمية بما يضمن جودة تقديم خدمات التدريب.



■ يتضمن النظام دليلاً شاملاً وتصنيفاً لتقييم الممارسات المطبقة من قبل الشركات والمؤسسات، مما يساهم في خلق بيئة تنافسية بين هذه الشركات والمؤسسات لزيادة وسائل النقل الصديقة للبيئة.

ويمثل نظام تصنيف الأساطيل الخضراء للمركبات خطوة حاسمة نحو مستقبل أكثر صداقةً للبيئة من خلال استخدام وسائل نقل تجارية صديقة للبيئة في إمارة دبي.

ومع انطلاق النظام، تتوقع الهيئة مشاركة إيجابية وواسعة من الشركات الملتزمة بالمساهمة في قيادة التغيير الإيجابي لتعزيز ممارسات الاستدامة في قطاع النقل التجاري.

وختم عبدالله يوسف آل علي حديثه بالقول: إن تبني الاستدامة ليس مجرد خيار، بل هو مسؤولية مشتركة حيث يؤكد نظام (تصنيف الأساطيل الخضراء) التزام هيئة الطرق والمواصلات في دبي بالعمل مع الشركات والمؤسسات ومشاركة الهيئة وهذه الجهات بشكل فعال في صياغة مستقبل أكثر استدامة من خلال تطبيق أرقى الممارسات والمعايير العالمية المتبعة في هذا المجال، وهذا التوجه البناء يؤكد بلا شك التزام الهيئة بالحفاظ على البيئة وتحقيق التميز المؤسسي المطلوب.

وأضاف: نحن لا نعمل على تبني وسائل ومركبات صديقة للبيئة

■ تتوفر تفاصيل الدليل في الموقع الإلكتروني الخاص بهيئة الطرق والمواصلات عبر الرابط:



<https://www.rta.ae/wps/portal/rta/ae/home/green-fleet>

فحسب، بل نقود التغيير نحو توسيع الممارسات والمعايير والأنشطة والبرامج والمبادرات المبتكرة التي تساهم في تعزيز مفهوم الاستدامة في جميع خدماتنا المُقدّمة إلى الجمهور من مختلف شرائح المجتمع.



كالجمعية الملكية البريطانية للحد من الحوادث -RoSPA، وذلك من خلال مشروع تصميم وتطوير ومصادقة منظومة التدريب وتحديث البرامج التدريبية وحصول مدربي إدارة شؤون السائقين على دبلوم المستوى الثالث حيث يركز البرنامج على معرفة معمقة بأخر التقنيات والطرق التدريبية وتمكينهم من أداء مهامهم بشكل أكثر فعالية.

وقال: يعزز حصول الهيئة على هذه الشهادة دورها الريادي في مجال تدريب سائقي نقل الركاب بما يدعم رفع مستوى الكفاءة الوظيفية وجودة وسائل ومخرجات التدريب وبما يرفع من مستوى جودة خدمات نقل الركاب في إمارة دبي ويرتقي برؤية الهيئة: (الريادة العالمية في التنقل السهل والمستدام).

الأعلى في 15 عاماً 8% النمو السنوي في رحلات قطاع مركبات الأجرة بدبي

سجل عام 2023 نموّاً لافتاً في قطاع مركبات الأجرة حيث بلغ إجمالي عدد الرحلات في العام المذكور 114 مليون رحلة، نقلت ما يقارب 198.4 مليون راكب ليُصبح هذا العدد الأعلى في إجمالي الرحلات السنوية لمركبات الأجرة خلال الخمسة عشر عاماً الماضية.



تسجيل الملكية الفكرية في مجال تقييم نضج الحكمة

سجلت هيئة الطرق والمواصلات في دبي الملكية الفكرية في مجال «تقييم نضج الحكمة» المتمثلة في دليل وآلية لتقييم نضج الحكمة، وكانت عملية التسجيل عن طريق إدارة التدقيق الداخلي بالهيئة، بالتنسيق مع وزارة الاقتصاد في دولة الإمارات العربية المتحدة من قبل شركة عالمية متخصصة في مجال تسجيل الملكيات الفكرية عالمياً.

نوعياً جديداً ضمن سلسلة إنجازات الهيئة العديدة ويعزز جهودها للحصول على موقع ريادي في مجال الحكمة المؤسسية، إذ يضع الدليل المسجل آلية تساعد على تقييم النضج وفق محاور متعددة.

وقالت شيخة أحمد الجرم، المدير التنفيذي لإدارة التدقيق الداخلي في هيئة الطرق والمواصلات: يعزز هذا الإنجاز من ممارسات الحكمة في هيئة الطرق والمواصلات ويعد إنجازاً



إضاءات

عقوبة الابتزاز (الاجتماعي)

يعد الابتزاز عبر وسائل التواصل الاجتماعي، من أكثر الجرائم انتشاراً في الآونة الأخيرة، وتنعكس آثاره سلباً على الأفراد، ويشكل أيضاً خطورة على المجتمع، فلا بد من مكافحة هذه الجريمة، من خلال توعية الأفراد بها.

فالابتزاز الإلكتروني هو تهديد وتخويف الضحية، بنشر بياناته الشخصية من صور وفيديوهات، أو تسجيلات صوتية، أو محادثات أو معلومات سرية، تتعلق بالضحية أو بأي شيء يمس بسمعته، أو يضر بمكانته، إذا لم يدفع مبالغ مالية، أو إذا رفض الضحية فعل أمر ما يطلبه المبتز، أو رفض الامتناع عن فعل لصالح المبتز.

وتجري هذه العملية عن طريق اختراق الأجهزة الإلكترونية مثل الهاتف أو جهاز الحاسوب، بهدف الوصول إلى البيانات الشخصية، مثل الصور أو المحادثات الموجودة على بعض التطبيقات.

ويجب على أي شخص يتعرض للابتزاز الإلكتروني، اتباع بعض الإرشادات المهمة النفسية والقانونية، والتعامل مع الأمر باحترافية واستراتيجية لتفادي الضرر وهي: 1- تمالك نفسك، وسيطري على انفعالاتك. 2- لاتستجيب لطلبات المبتز، مهما كان التهديد 3- أبلغ السلطات الأمنية فور تعرضك للابتزاز.

ومن المهم معرفة أن المشرع الإماراتي، وقف بالمرصاد لكل من تسول له نفسه ارتكاب هذا النوع من الجرائم، وشرع قانون الجرائم الإلكترونية، حيث نصت المادة (42) على إنه: (يعاقب بالحبس مدة لا تزيد على سنتين، والغرامة التي لا تقل عن 250 ألف درهم، ولا تزيد على 500 ألف درهم، أو بإحدى هاتين العقوبتين، كل من ابتز أو هدد شخصاً آخر، لحملة على فعل أو الامتناع عنه، وذلك باستخدام شبكة معلوماتية).

كما شدد المشرع الإماراتي، العقوبة بالسجن المؤقت، مدة لا تزيد على 10 سنوات، إذا كان التهديد بإرتكاب الجريمة، أو بإسناد أمور خادشة للشرف أو الاعتبار، وكان ذلك مصحوباً بطلب صريح أو ضمني، لأداء عمل أو الامتناع عنه.

وفي الختام: علينا أن ندرك أن الابتزاز الإلكتروني، يسبب أضراراً لها تأثير كبير وواسع في المجتمع، كتدمير العلاقات الأسرية، وحوادث حالات الطلاق، بسبب الفضيحة الناتجة عن الابتزاز، وغيرها من الجرائم، كالسرقة والقتل تنفيذاً لطلب المبتز.

المستشارة القانونية مريم الشامسي
m.alshamsi672@gmail.comrta.ae

وقال عادل شاكري، مدير إدارة التخطيط وتطوير الأعمال بمؤسسة المواصلات العامة في هيئة الطرق والمواصلات: بلغ معدل النمو السنوي لرحلات مركبات الأجرة من عام 2022 إلى عام 2023 حوالي 8%، وهو ما يُعدُّ إنجازاً كبيراً في هذا القطاع الخدمي الحيوي. وقد سجلت الرحلات الشهرية أعلى مستوياتها في شهر أكتوبر من عام 2023، بنحو 10 ملايين رحلة، مع العلم أن مركبة الأجرة في دبي تقطع في رحلاتها ما يزيد على 500 كيلومتر في المتوسط خلال 24 ساعة.

وعبّر شاكري عن سروره بهذا النمو الهائل في قطاع مركبات الأجرة، مشيراً إلى أن هذا الإنجاز ما كان ليتحقق لولا الثقة الكبيرة، التي يوليها السكان والسيّاح والزوار لخدمات قطاع مركبات الأجرة، الذي يعمل تحت مظلة الهيئة.

وأضاف شاكري: شهد عام 2023 إضافة 1160 مركبة أجرة إضافية لتعزيز توفر الأسطول في المدينة، ليُصبح العدد حوالي 12532 مركبة أجرة، منها 10388 خضراء وهي: (مزيج من المركبات الهجينة والكهربائية) أي ما نسبته 83% من إجمالي الأسطول، ويعمل على هذه المركبات حوالي 27900 سائق أجرة (على وريديتين).

أما رحلات الحجز الإلكتروني لمركبات الأجرة (هلا)، فقد سجّلت عام 2023 حوالي 39.8 مليون رحلة، بنسبة نمو بلغت 27% من عام 2022 إلى عام 2023، وهذا يوضح التحول الكبير والسريع في قطاع الأجرة من الطلب العادي (من الشارع) إلى الحجز الإلكتروني عام 2023.

وقد تحسن كذلك معدل الزمن الفعلي لوصول مركبات الحجز الإلكتروني: (هلا) إلى المتعاملين في دبي حيث بلغ هذا المعدل 3.6 دقائق عام 2023 مقارنة بـ 3.9 دقائق عام 2022.

وأضافت: يعزز هذا الإنجاز مكانة الهيئة على المستوى الإقليمي والعالمي أيضاً، بما ينسجم مع رؤيتها المتمثلة بـ: (الريادة العالمية في التنقل السهل والمستدام)، حيث وفرت الهيئة بيئة عمل تساعد على الإبداع والابتكار والتميز وهو ما أثمر تسجيل الملكية الفكرية وهو كذلك تطبيق لقيم الهيئة المتمثلة بالسعي إلى الريادة.

بالشراكة مع (هلا) و(باينري ميديا) شاشات تفاعلية في مركبات الأجرة لتطوير خدمة رواد التاكسي

أطلقت هيئة الطرق والمواصلات في دبي يوم الثلاثاء (19 مارس) مبادرة مبتكرة في عالم التنقل لإسعاد رواد التاكسي في الإمارة، وذلك من خلال تثبيت شاشات تفاعلية متطورة في (4500) مركبة أجرة، في مرحلة أولى، توفر للمستخدمين مجموعة متنوعة من المحتوى المرئي والمسموع أثناء الرحلة، بدءاً من الأخبار وصولاً إلى الترفيه والعروض التسويقية.

الشراكة بين (هيئة الطرق والمواصلات) و(هلا) و(باينري ميديا) تجسّد نجاح التعاون بين القطاعين العام والخاص

الخدمة المبتكرة الجديدة تؤكد التزام الهيئة و(هلا) بتزويد المستخدمين بخدمات راقية بمستوى عالمي

نظام الترفيه من باينري ميديا (OES) يوفر للركاب خدمة فريدة عبر شاشات عرض تفاعلية

وقال بهروزيان: يسعدنا التعاون مع هلا وباينري ميديا لتوفير خدمة تنقل تفاعلية، تقدم محتوى إعلامياً وترفهيّاً جرى اختياره بعناية لتقديمه لمستخدمي مركبات الأجرة أثناء رحلاتهم.

وتأتي هذه المبادرة بعد نجاح المرحلة التجريبية التي أطلقتها هيئة الطرق والمواصلات عام 2022 من خلال 250 مركبة أجرة، بالشراكة مع (هلا) وشركة باينري ميديا المتخصصة في تحسين خدمة المتعاملين.

وأعلن الإطلاق الرسمي خلال حفل توقيع نُظّم في المبنى الرئيس لهيئة الطرق والمواصلات بحضور أحمد بهروزيان، المدير التنفيذي لمؤسسة المواصلات العامة، وخالد نسبه، الرئيس التنفيذي لشركة هلا، وسانتوش سارما، الشريك المؤسس والرئيس التنفيذي لشركة باينري ميديا.

وأعرب أحمد بهروزيان، المدير التنفيذي لمؤسسة المواصلات العامة عن بالغ سروره بإطلاق هذه المبادرة، التي تهدف إلى إسعاد رواد مركبات الأجرة والارتقاء بمستوى رضاهم عن خدمات التنقل عبر وسيلة النقل الخاصة هذه، مشيراً إلى أن هلا كانت من أوائل الشركات، التي قدمت مبادرات مبتكرة لتوفير الراحة والرفاهية للمستخدمين في جميع أنحاء دبي.





خدمات الشاشات

يمنح نظام الترفيه المتنقل لشركة باينري ميديا خدمات حصرية عبر شاشات رقمية تفاعلية، يوضع بين أيدي مستخدمي (هلا) لينالوا قسطاً من المتعة والفائدة والترفيه عبر أربع خدمات متميزة هي:

■ **الاستكشاف:** تعدّ هذه الخدمة دليلاً للمسافرين لاستكشاف المعالم السياحية، حيث تعرض المعالم الشهيرة والروائع الخفية في دبي.

■ **الوسائط المتعددة:** تقدم مجموعة منتقاة بعناية من المحتوى المتنوع، تشمل مقاطع فيديو مناسبة للأطفال، وبرامج حوارية غنية بالمعلومات، ومقاطع فيديو تبث على الاسترخاء، ومعلومات ثقافية مقدمة من هيئة الثقافة والفنون في دبي.

■ **الألعاب:** توفر مجموعة متنوعة من الألعاب الترفيهية للمتعة والتسلية.

■ **التصفح:** تسمح للمستخدمين بتصفح مواقع الإنترنت الأساسية للحصول على أحدث الأخبار والمعلومات المتعلقة بالتنقل.

وقال خالد نسبيه، الرئيس التنفيذي لشركة هلا: نحن ملتزمون بتقديم خدمة نقل هي الأفضل في فئتها لمستخدمينا، وشراكتنا مع هيئة الطرق والمواصلات وباينري خير دليل على هذا الالتزام، كما إن تركيب هذه الشاشات الرقمية يؤكد حرصنا على الاستثمار في التكنولوجيا لتحسين وتوفير خدمة لا مثيل لها للمستخدمين، بما يتماشى مع رؤية دبي في أن تصبح مركزاً رقمياً رائداً على مستوى العالم.

وأضاف نسبيه: سيتمكن جميع عملائنا قريباً من الاستفادة من ميزات إضافية، مما يتيح لهم الاستكشاف والوصول إلى العروض والترفيه المحلي أثناء رحلاتهم، كما نعرب عن امتناننا لشركائنا من شركات الامتياز المشاركين معنا لتعاونهم ودعمهم في تحقيق هذا الإنجاز الكبير.

وتعليقاً على استخدام التكنولوجيا المستقبلية أثناء الرحلات اليومية، قال سانتوش سارما، الشريك المؤسس والرئيس التنفيذي لشركة باينري ميديا: نتصور مستقبلاً تكون فيه الرحلة بأهمية الوجهة نفسها، وهو ما يحوّل الوقت الضائع في التنقل إلى فرصة للترفيه والاسترخاء والإنتاجية، وتعمل منصتنا على تمكين العلامات التجارية من الوصول إلى مستخدميها أثناء تنقلهم معنا، لنمنح العلامات التجارية فرصة عرض منتجاتها أمامهم وهم في غاية التركيز، ومن خلال شراكتنا وتقنياتنا المتطورة، لا نعزز خدمة السفر فحسب، بل نعيد كذلك رسم ملامحها، ونمهد الطريق لعصر جديد في التنقل حيث تقدم كل رحلة نظرة مسبقة للاحتتمالات المستقبلية.

إنجاز المرحلة الثالثة من مشروع تهيئة مرافق الهيئة لأصحاب الهمم

أكملت هيئة الطرق والمواصلات بدبي المرحلة الثالثة الخاصة بمشروع تأهيل مبانيها ومرافقها لتكون صديقة لأصحاب الهمم ومتماشية مع معايير «كود دبي للبناء»، وبلغ عدد المرافق والمباني المؤهلة 26 منها المبنى الرئيس للهيئة، و15 محطة حافلة، و4 مبانٍ لمواقف السيارات متعددة الطوابق، ومركزان من مراكز إسعاد المتعاملين، إضافة إلى 5 مبانٍ إدارية ومحطة الجداف للنقل البحري.

خدمات حديثة

ويكون تأهيل المرافق كلها وصيانتها وتحسينها بشكل مستمر لرفع نسبة تأهيلها وإلزام الجهات المنفذة على تحقيق «كود دبي للبناء» لتكون جاهزة لأصحاب الهمم.

وتعد المرحلة الثالثة المرحلة الأخيرة من مشروع تأهيل المرافق بينما تتواصل عملية التطوير بناء على التحديثات المستمرة على «كود دبي للبناء».

والخدمات التي توفرت في المرافق هي مسارات للمكفوفين (داخلية وخارجية)، وأبواب أوتوماتيكية للمداخل الرئيسة، إضافة إلى توفير المنحدرات واللوحات الإرشادية، وأماكن مخصصة للانتظار تتناسب مع احتياجات أصحاب الهمم، ومصاعد مؤهلة تتميز بمساحة واسعة.

وفرت الهيئة تسهيلات لأصحاب الهمم في مواقف السيارات متعددة الطوابق ومنها مواقف الغيبية، ومواقف السبخة، ومواقف الرقة وبرج كارلتون، ومواقف نايف.

المحطات والمواقف

وبلغت فترة تجهيز المرافق 6 أشهر وأهم هذه المرافق مبنى الهيئة الرئيس، ومحطة حافلات حتا، ومحطة حافلات القصيص، ومحطة حافلات ديرة ستي سنتر، ومحطة حافلات جبل علي، إضافة إلى تأهيل محطة حافلات الكرامة، ومحطة مول الإمارات، ومحطات الاتحاد، والغيبية، والكفاف، ومحطة السطوة، وعود ميثاء، ومحطة المدينة العالمية، والقوز، وبيزنس باي، ومحطة ابن بطوطة.





آفاق

تقنيات الواقعين الافتراضي والمعزز

تعتمد تقنيات الواقعين الافتراضي والمعزز على محاكاة بيئات وظروف واقعية باستخدام التكنولوجيا الرقمية، وتسمح تقنية الواقع الافتراضي بخلق بيئات ثلاثية الأبعاد تمامًا، يمكن للمستخدمين الانغماس فيها والتفاعل معها بشكل واقعي، بينما تضيف تقنية الواقع المعزز عناصر رقمية إلى البيئة الواقعية لتعزيز الخبرة البصرية والتفاعلية.

تعد هذه التقنيات محورية في مجالات مثل التعليم، حيث يمكن استخدامها لتوفير تجارب تعلم تفاعلية وواقعية، وفي قطاعات مثل الطب، حيث يمكن استخدامها لتدريب الأطباء والجراحين في بيئة آمنة وواقعية قبل التعامل مع المرضى الحقيقيين، كما تفتح أيضًا آفاقًا جديدة في مجالات الإعلان والتسويق، حيث يمكن استخدامها لخلق تجارب تفاعلية وجذابة للعملاء، حيث تظهر تأثيرًا إيجابيًا في عمليات التدريب وتطوير المهارات في مختلف الصناعات، فمثلًا يمكن للشركات استخدام التقنيات الواقعية لتدريب موظفيها على مهارات جديدة أو عمليات تشغيلية دون الحاجة إلى الاعتماد على بيئات واقعية تكلف الكثير من الموارد والوقت، كما يمكن استخدام التقنيات الواقعية لتطوير مهارات العمل الجماعي والتفاعل بين الفرق المنتشرة جغرافيًا عبر العالم، وتسهم في خلق تجارب مبتكرة وممتعة إضافة إلى ذلك، تساعد على تحسين الإنتاجية وتوفير الوقت والتكاليف في العديد من العمليات.

رغم الفوائد الكبيرة التي تقدمها تقنيات الواقعين الافتراضي والمعزز، فإنها تواجه بعض التحديات منها ارتفاع تكلفة تطوير وتنفيذ هذه التقنيات، إضافة إلى الحاجة إلى تحديث وصيانة الأجهزة والبرمجيات بشكل منتظم، كما تواجه التقنيات الواقعية تحديات فيما يتعلق بالتوافق مع معايير الأمان والخصوصية، خاصة فيما يتعلق بجمع وتخزين البيانات الشخصية وحفظ سجلات الاستخدام إضافة إلى ذلك قد تواجه التقنيات الواقعية تحديات في التبني والقبول من قبل بعض القطاعات والمجتمعات التي قد تراها مكلفة أو غير ضرورية.

يشكل انتشار تقنيات الواقعين الافتراضي والمعزز فرصة للابتكار وريادة الأعمال فقد أدى التطور السريع في هذه التقنيات إلى ظهور شركات ناشئة تعمل على ابتكار حلول جديدة.

وتمثل تقنيات الواقعين الافتراضي والمعزز جزءًا أساسيًا من التحول الرقمي الذي نشهده، وتعد أحد العوامل المحركة لتطور العمل والوظائف في العصر الحديث.

رائدة أحمد مطلع
raeda.musleh@rta.ae



من الخدمات المتوفرة لأصحاب الهمم الذين يعانون من التحديات البصرية، لوحات إرشادية لمسبة بلغة برايل، كما حرصت الهيئة على توفير التسهيلات الأخرى ومنها الكراسي المتحركة للمتعاملين الذين يعانون من صعوبات في الحركة.

إسعاد المتعاملين

وأولت الهيئة كذلك اهتماماً خاصاً لمراكز إسعاد المتعاملين وحرصت على تأهيلها لتكون قادرة على استقبال المتعاملين من مختلف فئات أصحاب الهمم، ومنها مركز إسعاد المتعاملين في أم رمول، ومركز إسعاد المتعاملين في ديرة.

زيارات ميدانية

الجدير بالذكر أنه قبل بدء تنفيذ أعمال التأهيل جرى التواصل مع بلدية دبي لزيارة المرفق وتقييمه بشكل مبدئي للتأكد من مطابقة البنود وإيجاد الحلول المناسبة للتحديات.

وقد حصلت الهيئة على الشهادة الذهبية عن فئة مؤهل للجميع من بلدية دبي لمحطة الغيبية للحافلات، وشهادة ذهبية أخرى لمركز إسعاد المتعاملين في ديرة.

استغرقت أكثر من 600 ساعة عمل تنفيذ أعمال الصيانة الشاملة على شلال جسر القناة المائية

نفذت هيئة الطرق والمواصلات في دبي، أعمال الصيانة الشاملة على شلال جسر القناة المائية الواقع على شارع الشيخ زايد، واستمرت تلك الأعمال لما يزيد على شهرين بهدف رفع مستوى السلامة للشلال المائي وفق أعلى المعايير العالمية، وحرصاً من الهيئة على الحفاظ على جمالية مرافق قناة دبي المائية، التي تظهر الهوية العصرية والوجه الحضاري للمعالم في إمارة دبي.

أثبلين لتعزيز استدامته، واستبدال هيكل حديدي جديد بالقديم، كما روعي خلال فترة الصيانة، تركيب منصة عائمة لتسهيل الحركة والوصول إلى الهيكل، وتحقيق السلامة لجميع المعنيين في الموقع.

وتضمنت أعمال الصيانة الرئيسية، التي استغرقت أكثر من 600 ساعة عمل، إزالة الألمنيوم الخارجي للشلال وإعادة تركيبه بعد تجديده، وإزالة أنابيب المياه الحديدية المستخدمة سابقاً بأنابيب من بولي





تطلعات

مؤشرات استدامة الصيانة

كلنا يعلم ما للاستدامة بجميع تفرعاتها البيئية والاجتماعية والاقتصادية من أهمية في الحفاظ على الموارد من خلال استخدامها الاستخدام الأمثل لتلبية المتطلبات الحالية للمؤسسات والمجتمعات من غير تأثير في نصيب الأجيال القادمة من هذه الموارد، وإن من أهم الأعمال ومن أكثرها حساسية في مسؤوليات المؤسسات أعمال الصيانة التي تستوجب تطبيق معايير الاستدامة لما لذلك من دور في صنع القرارات المهمة الخاصة بالخدمات المقدمة والأصول التي تمتلكها المؤسسات والمجتمعات.

ومن هنا تنشأ أهمية انتخاب مؤشرات استدامة أعمال الصيانة لإتاحة متابعة ومراقبة هذه الأعمال عن كثب حيث لم تعد النظرة القديمة لأعمال الصيانة كافية فمجرد الحفاظ على الأصول وإطالة عمرها لا يغطي الجوانب الأخرى من الاستدامة التي قد تكون أكثر أهمية من ذلك، حيث تشير بعض الدراسات إلى وجود جهود علمية وبحثية في هذا المجال ولكنها لا تزال محدودة النطاق أو هي مختصة بمجالات معينة أو لم تجر مراجعتها من قبل خبراء مختصين بالصيانة. كما أشارت هذه الدراسة إلى وجود حاجة لإنشاء إطار عمل متكامل يمكن تعميمه على مختلف المجالات مستهدفين الخروج بقائمة مؤشرات أداء لأعمال الصيانة تساهم في إضافة قيمة نوعية لعملية صنع القرار ويتضمن ذلك ثلاث مراحل تبدأ بوضع قائمة للمؤشرات التي تختص بالاستدامة البيئية والاجتماعية والاقتصادية على أن ينظر إلى هذه الأفرع الثلاثة للاستدامة على أنها متكاملة وليست منفصلة عن بعضها وذلك من خلال النظر في أفضل الممارسات العالمية وما توصي به الدراسات العلمية الحديثة ثم تبدأ المرحلة الثانية من خلال تقييم هذه المؤشرات المنتخبة واصطفاء ما يتناسب منها مع إطار العمل عبر استشارة أهل الخبرة والدراية وذلك لضمان القدرة على الوصول إلى مؤشرات أداء فعالة ويمكن إدارتها بسهولة انتهاءً بالمرحلة الثالثة للخروج بالشكل النهائي لهذه المؤشرات وربطها مع صناعة القرار على المستوى المؤسسي.

إن الوصول إلى النضج المؤسسي بما يتعلق بوضع مؤشرات استدامة الصيانة بشكل متكامل يحقق الغاية التي تسعى لها المؤسسات لدعم هذه الأعمال وتحقيق مؤشرات الاستدامة بشكل فعال يعود بالنفع على أفراد والمجتمع والمؤسسات.

أحمد محمد الحمادي

Ahmed.malhammadi@rta.ae



تعد قناة دبي المائية أحد أبرز المشاريع الحيوية التي دشنتها الهيئة وهي تحمل الكثير من الجماليات مما يجعلها مشروعاً استثنائياً، وتتميز بحضور جذاب من الجميع، وتربط القناة المائية الخليج التجاري بمياه الخليج العربي، مروراً بحديقة الصفا، وجميرا الثانية، وشارع جميرا، لتصل إلى مياه شاطئ جميرا.

ويأتي مشروع الصيانة الشاملة لشلال قناة دبي المائية ضمن خطة ممنهجة لصيانة الأصول والمرافق التابعة للهيئة، بهدف تعزيز الاستدامة والعمر الافتراضي لها، وتتوزع أعمال صيانة الشلال، على خمسة أنواع، هي: الصيانة اليومية، والصيانة الشهرية، والصيانة ربع السنوية، والصيانة نصف السنوية، والصيانة السنوية التي تتضمن اختبار الحرارة والموجات فوق الصوتية للوحة توزيع الإضاءة، وصيانة لوحات توزيع الكهرباء في الغرف الكهربائية وغرف التحكم، واختبار الحرارة والموجات فوق الصوتية للوحات التحكم، وغيرها من الأعمال الرئيسية. ويؤكد إنشاء الشلال المائي المزين بالإضاءة ليلاً، الابتكار والريادة في تدشين المشاريع، ويضيف بعداً جمالياً على قناة دبي المائية، التي تعد واجهة سياحية ومقصداً لمختلف شرائح المجتمع، وتحديدًا خلال حركة وسائل النقل البحري الجماعي والسياحي أسفل الشلال، التي تتوقف تلقائياً عند مرور المراكب أسفلها من خلال مستشعرات الحركة، مما يضمن الجمالية والتنقل الآمن للجميع.

«المظلة الذكية» خدمة مجانية تقي مستخدمي الحافلات أشعة الشمس والمطر

أطلقت هيئة الطرق والمواصلات في دبي، بالتعاون مع شركة أومبرا سيتي، الشركة الكندية الرائدة في مجال خدمات التشارك بالمظلات الذكية، خدمة المظلات الذكية «المجانية» في محطة حافلات ومترو الغبيبة.

■ **صُمِّمَ النموذج التجريبي لهذه الخدمة المبتكرة لتسهيل وتشجيع الناس على المشي في دبي وبقصد توفير وسيلة تحمي المقيمين والزوار بطريقة مريحة ومستدامة من الشمس والمطر.**

■ **تؤكد هذه المبادرة التزام دبي بتعزيز بيئة حضرية مستدامة وصحية وشاملة، وتماشياً مع خطة دبي الحضرية 2040.**

المواصلات العامة في هيئة الطرق والمواصلات: من خلال التشجيع على استخدام المظلات الذكية التي يكون استئجارها مجاناً عند استخدام بطاقة نول، تساهم هيئة الطرق والمواصلات وأومبرا سيتي في إنشاء مجتمعات نابضة بالحياة وصحية وشاملة في جميع أنحاء دبي، علماً أن الخدمة تتوفر بشكل تجريبي حالياً في محطة مترو الغبيبة لمدة ثلاثة أشهر لإثبات جدواها.

ومن خلال دمج التكنولوجيا المتقدمة مع الحلول الحضرية العملية، تخطو هيئة الطرق والمواصلات وأومبرا سيتي خطوات مهمة نحو تحقيق طموح دبي في أن تصبح أفضل مدينة للعيش في العالم من خلال تحسين جودة الحياة وتعزيز سعادة سكانها.

كيف تعمل خدمة المظلة الذكية؟

وبإمكان الركاب استعارة هذه المظلات مجاناً من مكان واحد باستخدام بطاقات نول الخاصة بهم بما يؤكد تكاملاً سلساً يعزز سهولة التنقل والاستدامة البيئية.

وَصُمِّمَت هذه الخدمة بشكل خاص لدعم هدف دبي المتمثل في تطوير (مدينة الـ 20 دقيقة) حيث يمكن للسكان الوصول إلى احتياجاتهم اليومية في غضون 20 دقيقة سيراً على الأقدام أو بالدراجة، وهو ما يعطي إحساساً أكبر بالمجتمع وجودة الحياة. وقال خالد العوضي، مدير إدارة أنظمة المواصلات بمؤسسة

أدت إلى تقليل زمن إجراء المعاملات بنسبة 40% ترقية أجهزة تعبئة رصيد بطاقة نول في محطات مترو دبي

استكملت هيئة الطرق والمواصلات في دبي ترقية (165) جهازاً من أجهزة تعبئة رصيد بطاقة نول في محطات المترو البالغ عددها (262) جهازاً، من خلال إجراء عددٍ من التحسينات على هذه الأجهزة وترقيتها.

■ **تتبع هذه المبادرة من الرؤية الطموحة لهيئة الطرق والمواصلات المتمثلة في: «الريادة العالمية في التنقل السهل والمستدام»، وتؤكد التزامها الثابت برضا المتعاملين.**

■ **يتجلى التزام الهيئة بالابتكار من خلال الجهود المتواصلة لزيادة الكفاءة واعتماد نهج متطور لتقديم خدمات أفضل للركاب.**

وستساهم الأجهزة الجديدة في تقليل زمن إجراء المعاملات بنسبة 40%، مما يضمن للركاب خدمة عملية سلسة ومريحة.

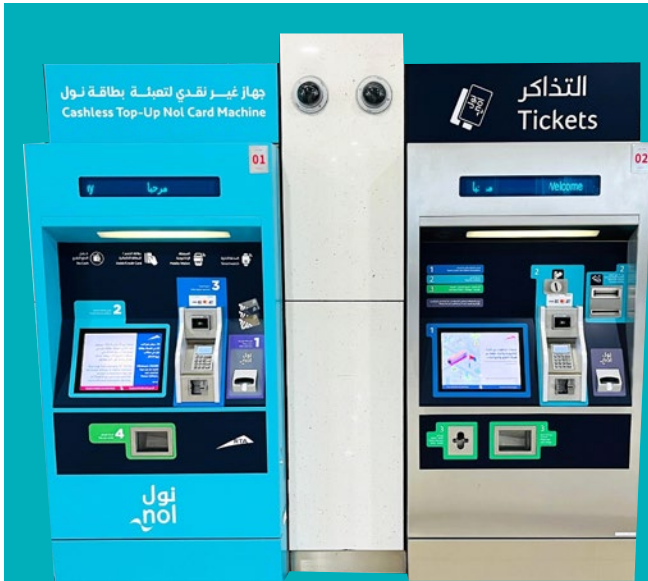
وتهدف الهيئة من وراء ترقية أجهزة تعبئة رصيد بطاقة نول إلى تحقيق غايتين اثنتين مهمتين، وهما: تمكينها من إجراء عمليات الدفع الرقمي لإعادة شحن الرصيد، وتمكين الأجهزة من إرجاع الباقي من المبلغ المدفوع على شكل عملات ورقية أو معدنية، إضافة إلى تعزيز سعادة المتعاملين من مستخدمي مترو دبي من السكان والزوار والسياح القادمين إلى الإمارة من مختلف بلدان العالم. وقال حسن المطوع، مدير إدارة تشغيل القطارات في مؤسسة القطارات بهيئة الطرق والمواصلات: تتميز الأجهزة المُحدّثة لتعبئة الرصيد، بعد تحسينها وترقيتها، بتصميم عصري، واختيار لون مميز لهذه الأجهزة، ليسهل على الجمهور التعرف إليها في كل محطة.



وعيداً عالمياً للحياة الحضرية الذكية والمستدامة، وثبت أنه من خلال الحلول المبتكرة والجهود المشتركة يمكننا التقدم بخطوات راسخة نحو بناء مدن تعطي الأولوية للرفاهية المجتمعية والبيئية. ومن خلال هذه الشراكة، تضع هيئة الطرق والمواصلات وأومبرا سيتي معياراً جديداً للحياة الحضرية الذكية، بما يضمن استمرار ريادة دبي في خلق مستقبل حضري مستدام ومتصل ومرن.

وبعد الفترة التجريبية، ستجري الهيئة تقييماً لنجاحها والنظر في توسيع نطاقها.

وقال أمير انتزاري، الرئيس التنفيذي لشركة أومبرا سيتي: يشرفنا أن نتشارك مع هيئة الطرق والمواصلات في توفير المظلة المبتكرة من أومبرا سيتي في قلب دبي، ويؤكد هذا التعاون حرصنا على تعزيز التنقل الحضري المستدام وقابلية العيش في المدن، ومعاً سنضع



مترو دبي يمهد الطريق لمستقبل يتميز بالتنقل السهل والمستدام، والهيئة ملتزمة بشكل راسخ بتقديم خدمات عالمية المستوى تلبى الاحتياجات المتطورة لقاعدة ركبها المتنوعة.

وتضمنت الترقية التي أُجريت على أجهزة بيع التذاكر الموجودة في محطات الخطين الأحمر والأخضر لمترو دبي تحسينات في إجراءات التعامل مع الأوراق النقدية والعملات المعدنية، بما يلبي احتياجات المتعاملين، ويمكن للركاب الآن إنجاز إجراءات تعبئة الرصيد بشكل أسرع مقللين وقت الانتظار على أجهزة بيع التذاكر في المحطات.

الرؤية المستقبلية لهيئة الطرق والمواصلات

نحو المدفوعات الرقمية، تسعى هيئة الطرق والمواصلات إلى زيادة الشريحة الحالية البالغة 20% من المتعاملين الذين يعتمدون الدفع الرقمي للحصول على خدمات نول في مترو دبي، مما يساهم في تقليل الخدمات اللوجستية المتعلقة بالتعامل النقدي.

وأشار المطوع إلى أن الهدف الأسمى لهيئة الطرق والمواصلات هو إسعاد المتعاملين من خلال اختصار أوقات إنجاز المعاملات وتعزيز سهولة الاستخدام، كما تبرز الاستدامة المالية وكفاءة التشغيل أهدافاً رئيسية، مع التركيز القوي على الرقمنة الآمنة للخدمات، وفي سعيها إلى التحول

رحلات مباشرة دون توقف في محطة جبل علي سيناريو تشغيلي جديد للخط الأحمر للمترو يختصر الوقت

استحدثت هيئة الطرق والمواصلات في دبي، بالتعاون مع شركة كيوليس إم إتش آي (مشغل مترو وترام دبي)، سيناريو جديدا لتشغيل القطارات على الخط الأحمر للمترو، لتوفير رحلات مباشرة من محطة سنتر بوينت إلى محطة الإمارات العربية المتحدة للصرافة ومحطة إكسبو 2020 دون الحاجة للتحويل بين القطارات في محطة جبل علي، إضافة إلى إجراء تحسينات على الجدول الزمني للمترو اعتبارا من 15 أبريل 2024.

في محطة مترو جبل علي، ويمكن الآن للركاب المتجهين إلى المحطات من ابن بطوطة إلى الإمارات العربية المتحدة للصرافة الاستفادة من توفر الرحلات المباشرة، في حين يمكن للركاب المتجهين إلى المحطات من الحدائق إلى إكسبو 2020 الصعود مباشرة إلى قطار يوصلهم إلى وجهتهم بكل سهولة.

وأضاف: جرى عرض معلومات المحطة النهائية بشكل بارز على شاشات المعلومات الرقمية للركاب على الأرصفة كما بدأ إعلانها في النظام الصوتي عند وصول القطارات لتوفير المزيد من الراحة للركاب، ووفرت الهيئة المزيد من الموظفين لتوجيه وإرشاد الركاب قبل وبعد التنفيذ لبضعة أسابيع.

وأكد المطوع الفوائد المتعددة لهذه المبادرة، حيث ستساهم هذه المبادرة في تقليل الازدحام في المحطات وأوقات الانتظار، وتحسين

ويتضمن هذا التطوير توفير رحلات مباشرة من محطة سنتر بوينت إلى محطة الإمارات العربية المتحدة للصرافة ومحطة إكسبو 2020 دون الحاجة للتحويل بين القطارات في محطة جبل علي، وبالمثل، ستنتهي الرحلات القادمة من محطة إكسبو 2020 ومحطة الإمارات العربية المتحدة للصرافة في سنتر بوينت، وهو ما يسهل عملية التنقل للجميع.

وأكد حسن المطوع، مدير إدارة تشغيل القطارات في هيئة الطرق والمواصلات أن هذه التحسينات جاءت بناءً على دراسات تشير إلى ارتفاع مستمر في عدد ركاب الخط الأحمر للمترو، حيث تُظهر هذه التحديثات التزام الهيئة بتحسين خدمة الرحلات في وسائل النقل العام.

وقال المطوع: لن يحتاج الركاب بعد الآن إلى تبديل أو تحويل القطارات

لتسهيل مشاريع البنية التحتية اعتماد الإصدار الأول لدليل شهادات عدم الممانعة

اعتمدت هيئة الطرق والمواصلات في دبي الإصدار الأول لدليل تقديم معاملات شهادات عدم الممانعة للمقاولين والاستشاريين والراغبين في الحصول على التصاريح الضرورية لمشاريع البنية التحتية داخل منطقة حماية القطارات.

من خلال توفير المعلومات والإرشادات الضرورية للحصول على شهادات عدم الممانعة من مؤسسة القطارات، تعمل الهيئة على تعزيز الكفاءة والفعالية بشكل كبير في تنفيذ المشاريع مع تعزيز الشراكات القوية ورضا المتعاملين.

الضرورية لمشاريع البنية التحتية، وهو ما يساهم في تيسير العمليات. وقد أُدرج الدليل في موقع هيئة الطرق والمواصلات لتسهيل الوصول إليه ولتيسر للمتعاملين الاستفادة من هذا الدليل الصادر عن مؤسسة القطارات في الهيئة.

وتؤكد هذه الخطوة التزام الهيئة بتسهيل الإجراءات وتحسين الخدمات، حيث يشمل الدليل توضيحاً للوثائق المطلوب تقديمها للحصول على الخدمة وطريقة إعدادها بشكل متوافق مع متطلبات مؤسسة القطارات مما يزيد من فرص اعتماد المعاملات من المرة الأولى.

ويهدف الدليل إلى تبسيط الإجراءات وزيادة الشفافية، وتعزيز كفاءة تنفيذ مشاريع البنية التحتية وتقليل الزمن المطلوب للخدمات، وهو ما يعزز رضا المتعاملين. كما يعد الدليل أداة إرشادية أساسية للمقاولين والاستشاريين، ويقدم إرشادات واضحة للراغبين في الحصول على التصاريح



ويشمل تطوير الخدمة تعديلاً جوهرياً في آلية تشغيل الخط الأحمر لمetro دبي من خلال تفعيل تشغيل القطارات بطريقة (تقاطع Y) مع الحفاظ على الدقة في المواعيد خلال أوقات الذروة. وتجدر الإشارة إلى أن (تقاطع Y) هو مصطلح مستخدم على نطاق دولي في عمليات تشغيل القطارات تعمل من خلاله القطارات بالتناوب.

يستخدمون الخط الأحمر لمetro دبي، وتساهم في تعزيز مكانة دبي مدينة رائدة عالمياً في تقديم خدمات راقية في مجال النقل العام، ونحن واثقون من أن آثار هذه التحسينات لن تقتصر على تلبية توقعات الركاب فحسب، بل تمثل علامة فارقة أخرى في رحلة دبي نحو الريادة العالمية في التنقل السهل والمستدام.

خدمة الركاب وستؤدي كذلك إلى توفير في استهلاك الطاقة بسبب تقليل عدد الكيلومترات التي تقطعها القطارات، وانخفاض استهلاك الطاقة أثناء التشغيل، واستخدام عدد القطارات المطلوبة بكفاءة لتشغيل الجدول الزمني الجديد. وقال: تمثل هذه التحسينات تطوراً في مستوى الخدمة للذين



وقال عبدالرحمن محمد الجناحي، مدير إدارة حرم القطارات بمؤسسة القطارات في هيئة الطرق والمواصلات: أن إصدار الدليل يساهم في تسريع وتيرة المشاريع في دبي وتحسين جودة الخدمات المقدمة، وأهمية هذا الإصدار في تمكين الشركاء والمتعاملين. وأكد الجناحي أن هذا الدليل يعزز بقوة التطوير والاستثمار العقاري في إمارة دبي، ويؤدي دوراً حيوياً في تعزيز إطار البنية التحتية وتحسين جودة الحياة الشاملة لسكان الإمارة.



(<https://www.rta.ae/links/rail-noc.pdf>)

الجيل الجديد لخدمات التكامل تحقق رؤية سياسة (خدمات 360)

أنجزت هيئة الطرق والمواصلات بدبي المرحلة الأولى من الجيل الجديد لخدمات التكامل تحقيقاً لرؤية سياسة (خدمات 360)، التي تهدف إلى تطوير خدمات الهيئة لتصبح خدمات استباقية، وسلسلة ومتكاملة ودون حضور شخصي وبأسلوب مؤتمت.

■ تُطبّق (سياسة خدمات 360) في الهيئة من خلال تحليل وقياس مستوى نضج الخدمات والتخطيط لتطبيقها على مدار 3 سنوات (2023-2025)، بما يتواءم مع خطة الأمانة العامة للمجلس التنفيذي لحكومة دبي.

الإلكتروني، وتطبيقات الهيئة، وتطبيق (دبي الآن)، الذي يعد أحد أبرز القنوات المشتركة للحصول على الخدمات، وأتاحت الهيئة كذلك إمكانية الدفع من خلال القنوات الرقمية لـ 46 خدمة فرعية من خلال بوابة: (سداد دبي).

كما تقلص عدد الخطوات المطلوبة للحصول على الخدمة بمقدار خطوتين اثنتين بهدف تحقيق السلاسة في تقديم الخدمات من منظور المتعامل، إلى جانب إلغاء إلزامية الحضور الشخصي للحصول على الخدمة من خلال القنوات التقليدية بنسبة تزيد على 90% من خدمات الهيئة بحيث يمكن الحصول عليها من خلال استخدام القنوات الذكية فقط.

وساهم تحقيق التكامل بين الأنظمة والخدمات مع شركاء الهيئة

وعملت الهيئة على تطوير قنواتها من خلال تعزيز التبنّي الرقمي، بحيث تصبح الخدمات ذاتية والعديد منها تُقدّم عبر القنوات المشتركة مثل تطبيق دبي الآن.

وطبقت الهيئة المرحلة الأولى من سياسة (خدمات 360) بنسبة 100% حيث أُجري التحسين على الخدمات من خلال تطويرها وجعلها خدمات مؤتمتة، ومرنة، واستباقية، حيث توزعت هذه التحسينات ضمن 6 خدمات رئيسية وهي الخدمات المرورية، و النقل البحري، وخدمات أعمال البنية التحتية، وخدمة الحافلات، ومخطط الرحلات.

وعملت الهيئة على تطبيق المرحلة الأولى، التي شملت 20% من خدماتها، ومن المخطط خلال المرحلة الثانية لعام 2024 شمول 40% من خدمات الهيئة و40% خلال المرحلة الثالثة عام 2025. واستفادت قنوات تقديم الخدمة في الهيئة من تطبيق سياسة (خدمات 360) من جانب تحسين رحلة المتعامل للحصول على الخدمة وارتفع عدد القنوات الرقمية للحصول على الخدمة بمعدل 3 قنوات وذلك من خلال إتاحتها عبر المنصات المختلفة للهيئة وهي: الموقع

عبر: (الجماعي والأجرة والمشارك)

نقل 5.9 ملايين راكب خلال عطلة عيد الفطر المبارك

بلغ إجمالي عدد ركاب وسائل النقل الجماعي ومركبات الأجرة والتنقل المشترك التابعة لهيئة الطرق والمواصلات خلال عطلة عيد الفطر المبارك 1445 هجرية في الفترة من (10 إلى 12 أبريل 2024)، 5 ملايين و900 ألف راكب.

ووصل عدد ركاب وسائل النقل البحري إلى 416 ألف راكب، ونقلت مركبات الأجرة مليوناً و600 ألف راكب، بينما سجلت أعداد الركاب عبر مركبات التنقل المشترك 308 آلاف راكب.

ووصل عدد ركاب المترو بخطين الأحمر والأخضر، خلال العطلة، إلى مليونين و320 ألف راكب، بينما بلغ عدد ركاب الترام 115 ألف راكب، وعدد ركاب الحافلات العامة مليوناً و200 ألف راكب،



خاصة، بتقليل عدد المتطلبات من المتعاملين للحصول على الخدمات من خلال الاستفادة من بياناتهم ومعلوماتهم.

من القطاعين الحكومي والخاص المتمثلين بـ 15 جهة حكومية ضمن حكومة دبي، و8 جهات اتحادية و53 جهة

5,9 مليون راكب إجمالي عدد ركاب وسائل النقل الجماعي والتنقل المشترك ومركبات الأجرة خلال أيام عيد الفطر 2024



تعزيزاً لقيم التسامح والتعاون في المجتمع 5 ملايين و235 ألف مستفيد من 50 مبادرة مجتمعية عام 2023

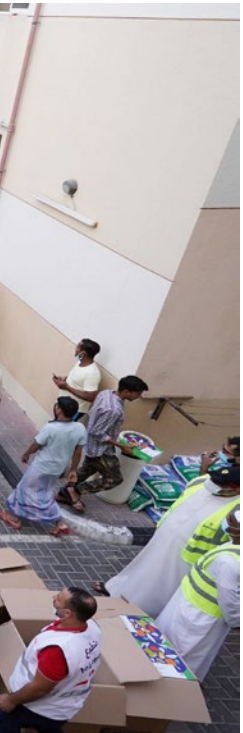
نفذت هيئة الطرق والمواصلات بدبي 50 مبادرة مجتمعية وتوعوية خلال 2023 استفاد منها 5 ملايين و235 ألفاً و778 شخصاً داخل الدولة وخارجها، وقد تنوعت محاور المبادرات ضمن مواضيع التنمية المجتمعية والهوية الوطنية، وقد نُفِّذت مع مؤسسات وجمعيات ومبادرات وهيئات شاركت في تقديم الدعم لتحقيق النتائج التي تتطلع إليها الهيئة، لترسيخ العمل المجتمعي ونشر روح التعاون والتسامح بين أفراد المجتمع.

وأضاف: من المشاريع المستدامة للهيئة منذ عام 2018، أن الهيئة اهتمت بتوزيع الحافلات المدرسية في دول عديدة منها تنزانيا حيث استفاد منها 10 آلاف طالب وذلك من خلال استخدام الحافلات، فضلاً عن 10 آلاف و585 طالباً في تايلند، أما في أوغندا، فقد استفاد 1475 طالباً من الحافلات التي تبرعت بها الهيئة، وحصل 556 طالباً في جمهورية مصر على تبرعات فصول دراسية، إضافة إلى مساهمة الهيئة في مبادرة (سقى الأمل) وذلك من خلال التبرع بحفر 10 آبار ماء.

وأوضح الملا، أن قيمة تعزيز التعاون تمثلت في مبادرات تستهدف فئة (أصحاب الهمم) في المجال الرياضي ومنها مبادرة توفير حافلات لبطولة (فراع الدولية الرابعة عشرة للألعاب القوى لأصحاب الهمم 2023) وبلغ عدد المستفيدين منها 1500 رياضي، ومبادرة المشي

وقال راشد عبدالكريم الملا، مدير إدارة التسويق والاتصال المؤسسي في هيئة الطرق والمواصلات: حرصت الهيئة على ربط محتوى وأهداف كل مبادرة بالخطة الاستراتيجية للهيئة 2024-2030 والقيمة المؤسسية التي تتماشى معها، المرتبطة بتعزيز قيم التسامح والتعاون والسمعة، والتنافسية والقيادة والعمل الجماعي إضافة إلى مبادئ التسامح والسعي إلى تحقيق الريادة.

وأضاف الملا: بلغ أكبر رقم للمستفيدين من المبادرات الخيرية العالمية 5 ملايين مستفيد من حملة (المليار وجبة)، إلى جانب مبادرة (كسوة خير) التي استفاد منها 60 ألف شخص ومبادرة (وسيلة الخير) حيث بلغ عدد المستفيدين منها 40 ألف شخص، إضافة إلى حملة (رمضان أمان) التي استهدفت أكثر من 100 ألف مستفيد ومشروع (إفطار صائم) الذي ساهم في مساعدة 3 آلاف شخص.





الخير) وحملة الإمارات نظيفة) و(زراعة أشجار القرم). كما شارك المتطوعون في فعاليات رمضانية متنوعة منها (المجلس الرمضاني) و(المير الرمضاني) و(حملة رمضان أمان) ومبادرات خاصة بعيدَي الفطر والأضحى وهي (كسوة العيد) و(توزيع العيدية) و (فرحة عيد)، وتوسعت مشاركتهم في (منتدى دبي العالمي لإدارة المشاريع 2023) و(مؤتمر دبي العالمي للتنقل ذاتي القيادة).

ومن المبادرات التي سجلت ارتفاعاً في أعداد المستفيدين، المبادرات الثقافية والترفيهية ومنها مشاركة الهيئة في «مهرجان طيران الإمارات للآداب» حيث وفرت الهيئة حافلات ووسائل نقل بحري لزوار المهرجان لنقل المشاركين في الحدث من المؤلفين والناشرين، فضلاً عن توزيع بطاقات للمتطوعين.

ونظمت الهيئة في شهر القراءة 5 مبادرات وهي: مبادرة تأليف الكتب ونشر مقتطفات عن فوائد القراءة للموظفين من خلال الموقع الداخلي للهيئة، واستهدفت تلك المبادرات موظفي الهيئة، كما نُظِّمت ورش عمل لطلبة الجامعات عن أهمية القراءة العامة وتقديم عروض مرئية عن كيفية إعداد وكتابة البحوث، أما المبادرات الترفيهية، فقد تضمنت تنظيم رحلات ترفيهية إلى مختلف المواقع الثقافية والتراثية في إمارة دبي ومنها متحف المستقبل ومدينة أي إيجي الترفيهية.

لدعم متلازمة داون، ودعم معرض (بازار مركز راشد لأصحاب الهمم)، والمساهمة في تقديم الدعم للأبطال الرياضيين من فئة أصحاب الهمم ومشاركتهم في البطولات المحلية والعالمية.

كما حرصت الهيئة على تضمين الجانب التوعوي والاجتماعي لفئة أصحاب الهمم من خلال تنفيذ ورشة توعوية عن كيفية التعامل والتواصل مع أصحاب الهمم من خلال لغة الإشارة، كما شاركت الهيئة في الدورة الخامسة من معرض (إكسبو أصحاب الهمم الدولي 2023) الذي عرض أهم الابتكارات من مختلف الشركات العالمية لمساعدة أصحاب الهمم.

وأفاد الملا، أن إجمالي المبادرات التطوعية التي نفذتها الهيئة في 2023 (21) مبادرة شارك فيها 1258 متطوعاً من خلال 5066 ساعة تطوعية في مبادرات مختلفة منها (مبادرة تراحم) و(وسيلة



في الربع الثاني من 2024 (مساحات عمل مشتركة) في محطة مترو برجمان

تقدم هيئة الطرق والمواصلات في دبي (مساحات عمل مشتركة) لممارسة الأعمال في محطة مترو برجمان وذلك بشكل تجريبي من خلال التعاون مع شركة ذا كو-سبيسرز، وهي حاضنة أعمال رائدة ومعتمدة من مؤسسة محمد بن راشد لتنمية المشاريع الصغيرة والمتوسطة ومُرَوِّد للحلول المبتكرة للمساحات المشتركة لممارسة الأعمال المسماة (WO-RK).

■ من خلال احتضانها فكرة مساحات العمل الهجينة، تعمل WO-RK على تلبية الاحتياجات المتغيرة للأفراد بما يتجاوز بيئات العمل الثابتة والتقليدية.

■ بناء على النجاح، الذي سيتحقق من إطلاق أول مساحة عمل مشتركة في محطة مترو برجمان، تتطلع الهيئة بكل تأكيد إلى توسيع هذه المبادرة لتشمل مواقع أخرى مناسبة على طول شبكة المترو.

تعتز هيئة الطرق والمواصلات في دبي برؤية أحد مفاهيمها وقد تحوّل إلى واقع عبر توفير (مساحات عمل مشتركة) لممارسة الأعمال اليومية داخل محطة مترو برجمان، وتسعى الهيئة من خلال هذه المبادرة إلى تحقيق أهدافها الاستراتيجية المتوافقة مع خطة دبي الحضرية 2040 التي تهدف إلى جعل دبي أفضل مدينة للعيش في

ومن المقرر إطلاق نظام مساحات العمل المشتركة بشكل تجريبي في الربع الثاني من العام الجاري 2024 والذي وذلك بتوفير مساحة عمل يسهّل على الراغبين باستخدامها الوصول إليها وبأسعار معقولة داخل محطة مترو برجمان.

وتقع المساحات ضمن شبكة مترو دبي، وتمتاز بسهولة الوصول إليها عبر المترو ووسائل المواصلات العامة الأخرى، تُفني عن الحاجة لاستخدام المركبات في التنقل، فضلاً عن حلول تنقل الميل الأول والأخير، ولا يقتصر أثر هذه المبادرة على تخفيف الازدحام المروري والحد من انبعاثات الكربون الناجمة عن استخدام المركبات الخاصة والانتقال إلى الميل الأول والأخير فحسب، بل يمتد كذلك ليشمل إنشاء بيئة حضرية مستدامة، تنسجم مع روح مساحة العمل المتطورة.

وقال محمد الحمادي، مدير إدارة الشؤون التجارية والاستثمار بقطاع الاستراتيجية والحكومة المؤسسية في هيئة الطرق والمواصلات:



جائزة دبي للنقل المستدام
Dubai Award for Sustainable Transport

زيادة 20% على الدورة الماضية 168 مشاركاً في الدورة الثالثة عشرة من جائزة دبي للنقل المستدام

بلغ عدد المشاركات المسجلة في جائزة دبي للنقل المستدام بدورتها الثالثة عشرة، التي تنظمها هيئة الطرق والمواصلات برعاية سمو الشيخ حمدان بن محمد بن راشد آل مكتوم ولي عهد دبي رئيس المجلس التنفيذي 168 مشاركة، لتسجل هذه الدورة ارتفاعاً في عدد المشاركين بنسبة 20% مقارنة بالدورة الثانية عشرة التي أقيمت عام 2022، وتنوع المشاركون ليشملوا مختلف الهيئات والمؤسسات الحكومية وشبه الحكومية والشركات الخاصة، من داخل الدولة ومن منطقة الشرق الأوسط وشمال أفريقيا.

تعد تطبيقاً عملياً لاستراتيجية هيئة الطرق والمواصلات الساعية إلى تعزيز العمل برؤيتها المتمثلة بـ الريادة العالمية في التنقل

ويؤكد حجم الطلبات المشاركة المكانة التي تحظى بها جائزة دبي للنقل المستدام على الصعيدين المحلي والإقليمي، حيث



العالم، ويشمل ذلك تسهيل الوصول وتعزيز التكامل بشكل أفضل، وتُؤمّر مساحات العمل المشتركة حلولاً مبتكرة ومرنة في بيئة عمل مواتية وفائقة الحداثة وقابلة للتكيف وتدعم بشكل فعال التوازن الصحي بين العمل والحياة لجميع أعضائها.

من جانبه، قال شهزاد بهاتي، مؤسس شركة ذا كو-سيبسي: نحن فخورون بالتعاون مع هيئة الطرق والمواصلات في إطلاق مفهوم WO-RK، وهو مفهوم ثوري للعمل المشترك، ويتوافق هذا التعاون كذلك مع التزامنا بتوفير حلول عمل مبتكرة وتعزيز بيئة عمل ديناميكية، وبينما نستهل هذه الرحلة مع الهيئة، نتطلع إلى تشكيل مستقبل مساحات العمل المشتركة معاً، وتقديم مزيج فريد من الراحة والمرونة والمشاركة المجتمعية، ومفهوم WO-RK ليس مجرد مساحة عمل مشتركة، بل يُعدُّ شهادة على التزامنا المشترك بالابتكار وتسهيل الوصول، والرفاهية الشاملة لمجتمعنا، ونتطلع إلى توسيع هذه الرؤية لتشمل جميع محاور التنقل في دبي.

وإضافة إلى عروض مساحة العمل العادية، تتميز WO-RK بتوفير الخدمات الأساسية لدعم الأعمال، وتعمل حاضنة الأعمال هذه على تبسيط الحصول على التراخيص الاعتيادية داخل المدينة، وإيجاري، وعناوين الشركات، كما تسهل نمو وتطوير الأعمال التجارية داخل مقارها من خلال البرامج التعليمية والتوجيهية.

وبعيداً عن المجال المهني، تركز WO-RK على المشاركة المجتمعية حيث تعمل على تصميم المساحات المشتركة لتشجيع التواصل المجتمعي وتعزيز الروابط بين الأعضاء من خلال أنشطة مثل الوجبات المشتركة والاجتماعات وفعاليات التواصل، وتبني نهجاً شمولياً من خلال تنظيم الكثير من الفعاليات وورش العمل والدورات التدريبية لتنمية الشعور بالانتماء المجتمعي بين مختلف أعضائها.

ونوهت العصيمي إلى أن لجنة التحكيم حددت معايير عدة لتقييم فئات الجائزة، حيث تستند جائزة النقل المستدام المتميز إلى تقييم استراتيجي الحكمة والتخطيط للمشاركين ومنهجية وآلية التطبيق، والنتائج المحققة، ويكون تقييم المشاركين عن فئة المبادرات، من خلال 4 محاور رئيسية، وهي: التميز والريادة، وآلية تطبيق المبادرة والتطوير، والنتائج والشمولية، والابتكار ونقل المعرفة.

وأشارت العصيمي إلى أن تقييم المشاركات في فئة البحث والتطوير، يقاس عبر عدد من المحاور، وأهمها: موضوع البحث أو المشروع، والمنهجية، والتصميم، والنتائج، وتركز فئة التكريم الخاص على المعايير التالية: المساهمة في زيادة وعي المجتمع بقضايا الاستدامة، والمساهمة في تحقيق أهداف التنمية المستدامة بشكل إيجابي، والمشاركة في الفعاليات والورش المتعلقة بقضايا الاستدامة، ومدى المساهمة في تحقيق الأهداف والغايات الاستراتيجية للهيئة.

السهل والمستدام، بما يواكب التطور المستدام بإمارة دبي في كل القطاعات التجارية والاقتصادية والسياحية والعقارية وغيرها من القطاعات الحيوية الأخرى.

وقالت منى العصيمي، الأمين العام لجائزة دبي للنقل المستدام: أظهرت نتائج الفرز الأولية للمشاركين، تنوع المشاركين من مختلف دول المنطقة وتحديداً في المجال الأكاديمي ومجتمع الأعمال، وهذا يظهر التوجه العام نحو استشراف مستقبل التنقل المستدام، والعمل على طرح المبادرات والأفكار التي تسهم في تحقيق الأثر الإيجابي للبيئة والحفاظ عليها.

وأضافت العصيمي: تتضمن المرحلة المقبلة استكمال عملية فرز المشاركات بحسب فئات الجائزة، وهي: فئة المبادرات، وفئة البحث والتطوير، وفئة التكريم الخاص، وستتولى اللجنة التحكيمية المؤلفة من 10 أعضاء خارجيين من ذوي الاختصاص إجراء عملية التقييم المطلوب بكل احترافية، لضمان تحقيق أعلى معايير الشفافية والحيادية، وسيكون إعلان أسماء الفائزين في يونيو 2024.

على ثلاث فترات مختلفة تعديل أوقات حركة مرور الشاحنات على شارع الشيخ محمد بن زايد

عدلت هيئة الطرق والمواصلات والقيادة العامة لشرطة دبي، أوقات حركة مرور الشاحنات على شارع الشيخ محمد بن زايد في الجزء الواقع بين شارع رأس الخور وإمارة الشارقة في الاتجاهين خلال ساعات الذروة ابتداء من تاريخ 28 أبريل 2024.

بن زايد خلال أوقات الذروة، مؤكداً أن القرار سيحسن من انسيابية الحركة المرورية على شارع الشيخ محمد بن زايد، ويساهم في توزيع حركة مرور الشاحنات على الشوارع البديلة المسموح فيها خلال فترات الذروة الثلاث، مما يؤدي إلى خفض الأحجام المرورية على شارع الشيخ محمد بن زايد خلال تلك الفترات بنسبة تصل إلى 15%.
وأضاف البنا: يخضع تعديل حركة مرور الشاحنات على الطرق، إلى دراسات وتفاصيل هندسية وفنية عديدة، تعتمد على كثافة المركبات، وإحصائيات الحوادث المرورية، وحالة التطور العمراني على طرفي الشارع، وتوزيع حركة المركبات على الطرق البديلة القادرة على استيعاب الحركة المرورية.

ويشمل التعديل خلال فترتي الذروة الصباحية والمسائية لحركة الشاحنات على شارع الشيخ محمد بن زايد، حظر مرور الشاحنات خلال الفترة الصباحية لمدة ساعتين من الساعة 06:30 وحتى الساعة 08:30 صباحاً، وخلال الفترة المسائية على مرتين تبدأ الأولى من الساعة 01:00 ظهراً حتى الساعة 03:00 عصرًا، وتكون فترة الحظر المسائية الثانية من الساعة 05:30 حتى الساعة 08:00 مساءً.
وأشار حسين البنا المدير التنفيذي لمؤسسة المرور والطرق في هيئة الطرق والمواصلات إلى أن القرار جاء بعد التنسيق مع القيادة العامة لشرطة دبي، وعلى ضوء الدراسات الحديثة المتخصصة التي أوصت بضرورة تعديل مرور المركبات الثقيلة على شارع الشيخ محمد





المساحة الإجمالية لجميع الاستراحات بأكثر من 300 ألف متر مربع، وتستوعب نحو 1000 شاحنة ومركبة ثقيلة. ومن المتوقع بدء تشغيل المرحلة الأولى التي تشمل 15 استراحة في شهر أغسطس من العام الجاري 2024، فيما سيستمر العمل على تطوير باقي الاستراحات حتى نهاية العام 2025.

ضبط المخالفات

من جانبه أكد اللواء سيف مهير المزروعي، مدير الإدارة العامة للمرور في شرطة دبي، أهمية الإجراءات المرورية المستحدثة على شارع الشيخ محمد بن زايد التي جاءت بعد التنسيق والتعاون مع هيئة الطرق والمواصلات وبناء على المعايير الهندسية والفنية المتبعة في هذا الشأن.

وقال المزروعي: لدى الإدارة العامة للمرور في شرطة دبي خطة لمراقبة وضبط حركة الشاحنات خلال أوقات الذروة على شارع الشيخ محمد بن زايد، وهناك تنسيق مع الجهات المعنية لتنبه وتوعية سائقي المركبات الثقيلة بأوقات الحظر الجديدة، على النحو الذي يساهم في تنفيذ قرار الحظر على النحو القانوني والمناسب.

ودعا اللواء سيف مهير المزروعي سائقي المركبات الثقيلة وأصحاب شركات النقل وملاك الشاحنات إلى المساهمة في دعم الإجراءات المتخذة على شارع الشيخ محمد بن زايد والالتزام بقرار الحظر تجنباً للمخالفات والغرامات على المركبات الثقيلة المخالفة لقرار الحظر.

عملت الهيئة مع شرطة دبي، والجهات المعنية على إعلام سائقي المركبات الثقيلة، وأصحاب وملاك الشاحنات بأوقات مرور الشاحنات على شارع الشيخ محمد بن زايد، من خلال تركيب لوحات إرشادية تعريفية في بداية ونهاية منطقة الحظر على الشارع، ومن خلال الأخبار الصحفية والإعلانات والنشرات الإعلامية في مواقع التواصل الاجتماعي، إضافة إلى بث رسائل بأكثر من لغة في الإذاعات المحلية.خلاله القطارات بالتناوب.

ودعا البنا سائقي الشاحنات وشركات النقل والشحن إلى الالتزام بتطبيق القرار، والانتقال خلال أوقات الحظر إلى الشوارع البديلة مثل شارع الإمارات، أو الانتظار في استراحات الشاحنات المتوزعة على شوارع الإمارة المختلفة.

تطوير استراحات الشاحنات

وتعمل هيئة الطرق والمواصلات منذ منتصف العام الماضي 2023 على تنفيذ خطة تطويرية لاستراحة الشاحنات بالشراكة مع القطاع الخاص تشمل تنفيذ وتطوير 19 محطة واستراحة للشاحنات موزعة على عدد من الشوارع الحيوية في إمارة دبي، بينها شارع الشيخ محمد بن زايد وشارع الإمارات، وشارع دبي - حتا، وشارع دبي - العين، وتقدر

بالتعاون مع هيئة الطرق والمواصلات في دبي مهرجان حتّا الزراعي قدم الدعم والتثقيف للمجتمع

نجحت الدورة الأولى من مهرجان حتّا الزراعي، والذي أقيم بمبادرة من اللجنة العليا للإشراف على تطوير منطقة حتّا، واستضافته مؤسسة دبي للمهرجانات والتجزئة، بالتعاون مع بلدية دبي وهيئة الطرق والمواصلات في دبي ومجلس تجار حتّا، في استقطاب نحو 10 آلاف زائر في احتفالية رائعة بالإرث الزراعي لمنطقة حتّا، شارك فيها كل أفراد العائلات ومحبي البيئة والمزارعين والمشاركين في ورش العمل والجلسات الحوارية والمسابقات خلال الفعالية التي استمرت من 23 حتى 27 فبراير الماضي، واستضافته مؤسسة دبي للمهرجانات والتجزئة بالتعاون مع هيئة الطرق والمواصلات في دبي، وبلدية دبي، ومجلس تجار حتّا.

الدورة الأولى حققت أهدافها المجتمعية
حتّا واحدة من أقدم المناطق الزراعية في الدولة
تطوير اقتصاد حتّا الزراعي من محاور خطة دبي
الحضرية 2040

الاحتفاء بالتراث الفني والإنتاج الزراعي للمنطقة
من أهداف المهرجان.

الحدث أتاح للزوار فرصة المشاركة في الجلسات
التثقيفية وورش العمل والجلسات الحوارية.

وجاء تنظيم المهرجان، ضمن مبادرات اللجنة العليا للإشراف على تطوير منطقة حتّا، الداعمة لتعزيز الجانب الاقتصادي والسياحي لحتّا، ومساندة التجار وأصحاب المشاريع الصغيرة، وتشجيعهم على عرض منتجاتهم الزراعية، والاحتفاء بالتراث الفني والإنتاج الزراعي للمنطقة. ورحّب المهرجان بالزوار مجاناً من الساعة 10 صباحاً حتى 10 مساءً يومياً، ويهدف إلى جمع أفراد المجتمع وسط أجواء نابضة بالحياة للاحتفاء بالممارسات الزراعية والبيئية والتعرف إليها، إضافة إلى توفير منصات للمزارع المحلية لعرض أنشطتها وإنتاجها.

وتمكن الزوار على مدى خمسة أيام سادتها أجواء البهجة، من المشاركة في ورش عمل ممتعة وتعليمية للأطفال والكبار وجلسات تثقيفية مميزة، والمشاركة في جولات في المواقع التراثية القريبة من المهرجان،





■ جرى ترميم فلج الشريعة التاريخي في حتّا عام 2019 من قبل بلدية دبي، وهو يعمل الآن بكفاءة كما كان عليه الحال قبل مئات السنين.

■ تضمن المهرجان مزاداً فريداً للحيوانات، مما أتاح للحضور فرصة اقتناء سلالات قوية.

■ أقيم مهرجان حتّا الزراعي برعاية «تعاونية الاتحاد» التي ستوقّع اتفاقية شراكة مع مجلس تجار حتّا لتخصيص أماكن حصرية تعرض منتجات مزارع حتّا داخل فروع تعاونية الاتحاد البالغ عددها 28 فرعاً في جميع أنحاء دولة الإمارات.

بين المجتمع والبيئة الطبيعية ونشر الوعي بأهمية الزراعة، نأمل في تمكين الزوار من إحداث تغيير إيجابي يعزز توجهات الاستدامة. وإضافة إلى الجلسات العامة، استضاف مهرجان حتّا الزراعي برنامجاً ديناميكياً من ورش العمل والجلسات الحوارية للمزارع المحلية، التي تهدف إلى دعم القطاع الزراعي في دبي. ووفرت الجلسات التي قدمتها 12 من أفضل الشركات الزراعية في دولة الإمارات، الأفكار القيمة والدعم والموارد اللازمة لمساعدة المزارعين على تحقيق النجاح. وتمكن المزارعون ومربو الماشية والدواجن أيضاً من المشاركة في المسابقات لاستعراض مهاراتهم وإنجازاتهم ودعم المنافسة الصحية وروح المجتمع مع جوائز تراوحت قيمتها بين 5000 و20000 درهم في فئات تشمل «أفضل مزرعة مُنتجة» و«أفضل عربة». ويدعم المهرجان المشاريع الزراعية حيث استضاف ورشة عمل تعريفية حول الخدمات والامتيازات التي تقدمها مؤسسة محمد بن راشد لتنمية المشاريع الصغيرة والمتوسطة لدعم رواد الأعمال وتشجيعهم على إطلاق مشاريعهم الخاصة.



وتذوق المأكولات الشهية التي قدمتها المشاريع المحلية المشاركة إضافة إلى ست شاحنات للطعام ومقاهٍ مؤقتة، والاستمتاع بالأكلات الشعبية من إعداد أهالي منطقة حتّا، في تجمع مميز لمجتمع الزراعة في المنطقة. كما تمكن الضيوف من مختلف الأعمار من الاستمتاع بالعروض الترفيهية طوال فترة المهرجان، بما في ذلك العروض المتجولة لشخصيتي دبي المحببتين «مدهش ودانة». واستضاف المهرجان أكثر من 25 ورشة عمل حول موضوعات ركزت على الاستدامة مثل الأمن الغذائي وتنقية المياه ومكافحة هدر الطعام وزراعة طعامك، وتمكن للضيوف أيضاً من تعلّم كيفية تربية الحيوانات المنزلية مثل الدواجن والماعر. كما تمكن الشباب من الانضمام إلى الأنشطة العملية مثل زراعة النباتات والرسم وإعادة التدوير وغيرها. وسلّط المهرجان الضوء على المشهد الجمالي لمزارع حتّا وما تتسم به من وفرة منتجاتها، حيث عرضت 20 مزرعة محلية تشكيلة متنوعة من المنتجات مثل الخضراوات والفواكه والبيض والمربي والسمن. وتمكن ضيوف المهرجان أيضاً من زيارة قرية حتّا التراثية ضمن الرحلات التي تنظمها هيئة الثقافة والفنون في دبي «دبي للثقافة». كما تمكنوا من مشاهدة فلج الشريعة التاريخي في حتّا وهو نفق قديم تحت الأرض بطول 587 متراً يستخدم لتغذية مزارع المنطقة بمياه الري. وقال أحمد الخاجة، المدير التنفيذي لمؤسسة دبي للمهرجانات والتجزئة: تعد حتّا واحدة من أقدم المناطق الزراعية في دولة الإمارات، ويعد تطوير اقتصادها الزراعي أمراً محورياً ضمن خطة دبي الحضرية 2040، ومثلت الدورة الأولى من مهرجان حتّا للزراعة خطوة رئيسية ضمن مهمتنا للحفاظ على الأنشطة الزراعية المحلية وتمكينها، كما يعد هذا المهرجان احتفالية مميزة بمحيطنا الطبيعي، وكان هدفنا جمع الزوار من مختلف الأعمار معاً في هذه الفعالية الفريدة، حيث نعمل معاً على تنمية المعرفة والوعي والاحتراف بالمشهد الزراعي الفني والمتنوع في حتّا، إضافة إلى دعم الشركات المحلية، ومن خلال دعم الروابط

نهج شامل لبيئة عمل مستدامة تتميز بالتنوع الثقافي

تعمل هيئة الطرق والمواصلات بجد لجعل دبي مدينة مستدامة تقدم حلولاً ومبادرات في النقل الصديق للبيئة، مستندة إلى التنوع الثقافي الذي تحظى به الإمارة، ودولة الإمارات العربية المتحدة بصورة عامة، بوصفها أرضاً لأكثر من 200 جنسية يعملون ويعيشون على أرضها ويتميزون بخلفيات ووجهات نظر وتنوع ثقافي غني، يساهم في تحقيق الهدف عند مناقشة وطرح مبادرات النقل المستدام.

مقر العمل، والتركيز على التدابير والإجراءات والأوضاع وإخضاعها للرقابة، بحيث يمكن للموظفين معالجة المشاكل الأساسية وإيجاد حلول طويلة الأجل للإجهاد المرتبط بالعمل، وإيجاد بيئة عمل مستدامة وصديقة للبيئة.

وخاصة القول: إن التزام هيئة الطرق والمواصلات باحتضان التنوع الثقافي وخلق بيئة عمل مستدامة يساهم في مستقبل أكثر استدامة لدبي، ومن خلال التشجيع على تبادل المعرفة، ودمج الممارسات المتنوعة، وتعزيز الاندماج الاجتماعي، والاستثمار في التدريب على التنوع، تضمن هيئة الطرق والمواصلات أن أنظمة المواصلات سوف تكون مفيدة لجميع السكان وتستوعب الاحتياجات وتناغم وجهات النظر للثقافات المتنوعة.

وقد أظهرت الأبحاث العالمية أن فرق العمل متنوعة الثقافات تنتج في الغالب أفكاراً وحلولاً مبتكرة، ما يؤدي إلى اتباع نهج أكثر فعالية وصداقة للبيئة، وتتاح من خلال التنوع الثقافي المجتمعي، لهيئة الطرق والمواصلات فرصة الحصول على نظرة ثاقبة حول الممارسات المستدامة لوسائل النقل والتنقل، فعلى سبيل المثال، بعض الثقافات لها تاريخ طويل في استخدام الدراجات الهوائية وسيلة نقل رئيسة تساهم في انخفاض انبعاثات الكربون وتقليل الازدحام المروري، ويمكن لدمج هذه الممارسات في نظام النقل في دبي أن يؤدي وبشكل كبير إلى جعل المدينة أكثر استدامة، بوجود مثل هذه الممارسات الصحية في التنقل، حيث يعد اعتماد هذه الممارسة الصحية أمراً مميزاً في المنطقة ولا يمكن تحقيقه إلا من خلال التكامل الأساسي للثقافات المختلفة ضمن سلسلة اتخاذ القرارات في هيئة الطرق والمواصلات. ومن أجل الاستفادة الكاملة من مزايا التنوع الثقافي، تنظم هيئة الطرق والمواصلات فعاليات دورية لموظفيها تتعلق بقضاء وقت مفيد خارج المكتب، حيث يلتقون تحت مظلة مشتركة واحدة وهدف واحد يصب في بيئة عمل ووسائل نقل مستدامة.

ولوضع نهج شامل لبيئة عمل مستدامة في إطار التنوع الثقافي، تركز هيئة الطرق والمواصلات على عناصر الاستدامة أيضاً، بما في ذلك الإشراف الاجتماعي والإشراف البيئي والازدهار الاقتصادي، من خلال توفير ظروف عمل آمنة ومريحة، وتعزيز الممارسات الخضراء، وبسط المناخ النفسي الإيجابي، وتحسين التوازن بين العمل والحياة.

ولتحقيق نهج شمولي لبيئة عمل مستدامة، إضافة إلى التنوع الثقافي، تركز هيئة الطرق والمواصلات على عناصر الاستدامة، بما في ذلك الرعاية الاجتماعية، والرعاية البيئية، والازدهار الاقتصادي، بهدف خلق بيئة عمل مستدامة من خلال ضمان ظروف عمل آمنة ومريحة، وتعزيز الممارسات الخضراء، وتوفير جدول زمني مرن، وضمان بيئة إيجابية، وتعزيز التوازن بين العمل والحياة.

كما ترتبط رفاهية الموظفين ورضاهم بالكفاءة التنظيمية، وهو ما يدل على أهمية الحد من الحوادث والأمراض المهنية في

